

Sislab

Sistema de información laboral y sindical

Reporte a
Diciembre de 2011



Julio 2012

Contenido

Presentación	8
Subsistemas	8
Censo sindical	9
Tabla 1. Número de sindicatos activos y afiliados por clase de sindicato a 2011	10
Tabla 2. Número de sindicatos activos y afiliados por naturaleza del sindicato a 2011	10
Tabla 3. Número de sindicatos activos y afiliados por departamento a 2011.	11
Dinámica de la contratación colectiva	13
Tabla 5. Convenciones, pactos y cobertura de la contratación colectiva 2000-2010	13
Tabla 6: Convenciones colectivas por actividad económica de la empresa 2009-2010.	14
Tabla 7: Pactos colectivos por actividad económica de la empresa 2009-2010.	15
Tabla 8: Convenciones colectivas por clase de sindicato 2000-2010	16
Tabla 9: Convenciones colectivas por departamento 2006-2010 . .	17
Tabla 10: Pactos colectivos por departamento 2006-2010	18
Sistema de información sobre conquistas laborales convencionales (Siscon)	19
Tabla 11. Distribución convenios colectivos de la muestra por sección económica, a diciembre de 2010.	20
Tabla 12. Distribución convenios colectivos de la muestra por departamento empresa, a diciembre de 2010	21
Tabla 13. Distribución convenios colectivos de la muestra por tipo convenio, a diciembre de 2010	21
Tabla 14. Convenios que incluyen normas sobre permisos por calamidades, maternidad y matrimonio, a diciembre de 2010	22
Tabla 15. Convenios que incluyen normas sobre beneficios educativos para hijos y beneficiarios, a diciembre de 2010 .	23
Tabla 16. Convenios que incluyen normas sobre modalidades de contratación, a diciembre de 2010	24
Tabla 17. Convenios que incluyen normas sobre régimen disciplinario, a diciembre de 2010	25

Tabla 18. Convenios que incluyen normas sobre garantías y protección al derecho de asociación, a diciembre de 2010	25
Tabla 19. Convenios que incluyen normas sobre permisos sindicales, a diciembre de 2010	26
Tabla 20. Convenios que incluyen normas sobre auxilios sindicales, a diciembre de 2010	27
Tabla 21. Convenios que incluyen normas reguladoras del convenio colectivo en finalidad del convenio colectivo, a diciembre de 2010.	27
Tabla 22. Convenios que incluyen normas sobre garantías durante el proceso de negociación, a diciembre de 2010	28
Tabla 23. Convenios que incluyen normas sobre reglas o procedimientos para la pensión, a diciembre de 2010	28
Tabla 24. Convenios que incluyen normas sobre procesos de trabajo y cambio tecnológico, a diciembre de 2010.	29
Tabla 25. Convenios que incluyen normas sobre reglas y procedimientos para vacantes, reemplazos, ascensos e ingresos. A diciembre de 2010.	30
Tabla 26. Convenios que incluyen normas sobre régimen y condiciones de trabajo, a diciembre de 2010	31
Tabla 27. Convenios que incluyen normas sobre salarios, a diciembre de 2010	32
Tabla 28. Convenios que incluyen normas sobre primas extralegales, bonificaciones y compensaciones, a diciembre de 2010	32
Tabla 29. Convenios que incluyen normas sobre vacaciones, a diciembre de 2010	33
Tabla 30. Convenios que incluyen normas sobre comités de medicina, higiene y seguridad industrial, a diciembre de 2010	33
Tabla 31. Convenios que incluyen normas sobre indemnizaciones por enfermedades o accidentes de trabajo, a diciembre de 2010	33
Tabla 32. Convenios colectivos que incluyen normas sobre higiene y seguridad industrial, a diciembre de 2010.	34
Tabla 33. Convenios que incluyen normas sobre seguros extralegales de vida y accidentes, a diciembre de 2010	34
Tabla 34. Convenios que incluyen normas sobre cultura y deportes, a diciembre de 2010	35
Tabla 35. Convenios que incluyen normas sobre otros servicios a los trabajadores, a diciembre de 2010	35

Tabla 36. Convenios que incluyen normas sobre planes de vivienda, a diciembre de 2010	36
Tabla 37. Convenios que incluyen normas sobre comités de vivienda, a diciembre de 2010	36
Dinámica sindical	37
Tabla 38. Número de acciones por tipo de acción, 2011	37
Tabla 39. Número de acciones por motivo de la acción 2011	38
Tabla 40. Número de acciones por división económica, 2011.	39
Tabla 41. Número de acciones por cobertura territorial de la acción, 2011.	40
Tabla 42. Número de acciones por tipo de empresa afectada, 2011	40
Tabla 43. Número de Acciones por Organización Responsable o Convocante 2011.	41
Sinderh-Derechos Humanos	42
Tabla 44. Violaciones del derecho a la vida, a la libertad personal y a la integridad física de las y los sindicalistas colombianos, 2010-2011	42
Tabla 45. Violaciones del derecho a la vida, a la libertad personal y a la integridad física de las y los sindicalistas colombianos por departamento 2010-2011	43
Tabla 46. Homicidios de sindicalistas colombianos por departamento 2010-2011	44
Tabla 47. Violaciones del derecho a la vida, a la libertad personal y a la integridad física de las y los sindicalistas colombianos por sexo, 2010-2011	45
Tabla 48. Homicidios de sindicalistas colombianos por sexo, 2010-2011	45
Tabla 49. Violaciones del derecho a la vida, a la libertad personal y a la integridad física de las y los sindicalistas colombianos por división económica, 2010-2011	46
Tabla 50. Homicidios de sindicalistas colombianos por división económica, 2010-2011	47
Tabla 51. Violaciones del derecho a la vida, a la libertad personal y a la integridad física de las y los sindicalistas colombianos por Central Sindical 2010-2011.	47
Tabla 52. Homicidios de sindicalistas colombianos por central sindical, 2010-2011	48

Tabla 53. Violaciones del derecho a la vida, a la libertad personal y a la integridad física de las y los sindicalistas colombianos por presuntos responsables, 2010-2011	48
Tabla 54. Homicidios de sindicalistas colombianos por presuntos responsables, 2009-2010	49
Macrolaborales (a diciembre de 2011)	50
Tabla 55. Variación porcentual del producto interno bruto trimestral y anual en términos constantes, series desestacionalizadas, 2010-2011	51
Gráfico 1. Variación Porcentual del Producto Interno Bruto Trimestral en términos constantes, Series Desestacionalizadas, 2009-2011.	52
Tabla 56. Índice de precios al consumidor, variación mensual y variación doce meses, 2010-2011	53
Gráfico 2. Índice de precios al consumidor. Variación doce meses 2010-2011	54
Tabla 57. Índice de precios al consumidor, alimentos, variación doce meses, 2010-2011	55
Gráfico 3. Índice de precios al consumidor, alimentos, variación doce meses, 2010-2011	56
Tabla 58. Salario mínimo mensual legal, y decretos, 1998-2011	57
Gráfico 4. Colombia: incrementos del salario mínimo legal, variación porcentual, 1990-2011.	58
Indicadores generales del mercado laboral	59
Principales indicadores	61
Tabla 59. Indicadores Generales del Mercado Laboral. Principales Variables Laborales, Total mensual (Segundo semestre) 2010-2011. (en miles)	62
Tabla 60. Indicadores generales del mercado laboral. Principales variables laborales, total nacional anual, 2010-2011 (ene-dic.), en miles	64
Gráfico 5. Colombia: tasa global de participación nacional mensual, 2010-2011	66
Gráfico 6. Colombia: tasa de ocupados nacional mensual 2010-2011	66
Gráfico 7. Colombia: tasa de subempleo subjetivo nacional mensual, 2010- 2011	67

Gráfico 8. Colombia: tasa de subempleo objetivo nacional mensual 2010-2011	67
Gráfico 9. Colombia: tasa de desempleo nacional mensual 2010-2011.	68
Gráfico 10. Colombia: participación de población en edad de trabajar nacional mensual, 2010-2011	68
Gráfico 11. Colombia: tasa de inactividad nacional mensual 2010-2011.	69
Tabla 61. Población ocupada según ramas de actividad (en miles) Total nacional trimestral, 2010-2011	70
Tabla 62. Población ocupada según ramas de actividad (en miles), total nacional promedio anual 2010- 2011	71
Gráfico 12. Participación porcentual de la población ocupada según rama de actividad promedio anual, 2011.	72
Tabla 63. Indicadores Generales del Mercado Laboral. Población Ocupada según Posición Ocupacional. Total Nacional. Trimestral 2010-2011.	73
Gráfico 13. Colombia: participación de la población ocupada según posición ocupacional, 2011	74
Tabla 64. Indicadores generales del mercado laboral. Población ocupada según posición ocupacional. Total nacional. Promedio anual, 2010-2011, en miles	74
Tabla 65. Indicadores del mercado laboral. Principales variables laborales por sexo, promedio nacional, 2010-2011, en miles.	75
Gráfico 14. Colombia: tasa global de participación por sexo trimestral 2010-2011.	76
Gráfico 15. Colombia: tasa de ocupación por sexo trimestral 2010-2011.	76
Gráfico 16. Colombia: tasa de desocupados por sexo trimestral 2010-2011	77
Gráfico 17. Colombia: tasa de inactivos por sexo trimestral 2010-2011.	77
Gráfico 18. Colombia: tasa de subempleo subjetivo por sexo trimestral 2010-2011.	78
Gráfico 19. Colombia: tasa de subempleo objetivo por sexo trimestral 2010-2011.	78
Tabla 66. Indicadores generales del mercado laboral. Mercado laboral juvenil. Población de 14 a 26 años. Total nacional 2010-2011	79

Gráfico 20. Colombia: tasa global de participación en población de 14 a 26 años. Trimestral, 2010-2011	80
Gráfico 21. Colombia: tasa de ocupados en población de 14 a 26 años. Trimestral, 2010-2011	80
Gráfico 22. Colombia: Tasa de desocupados en población de 14 a 26 años. 2010-2011.	81
Gráfico 23. Colombia: Tasa de inactivos en población de 14 a 26 años. Trimestral, 2010-2011.	81
Indicadores generales del mercado laboral total nacional ocupados formales e informales	82
Gráfico 24. Distribución porcentual de la población ocupada en el empleo informal según ramas de actividad. Total 13 áreas 2010-2011	83
Gráfico 25. Distribución porcentual de la población ocupada en el empleo informal según posición ocupacional. Total 13 áreas, 2010-2011	83
Gráfico 26. Distribución porcentual de la población ocupada y la población ocupada informal con y sin seguridad social. Total 13 áreas, 2010-2011	84
Tabla 67. Indicadores generales del mercado laboral. Ocupados por afiliación a la seguridad social en salud (según régimen) y pensiones (en miles), 2010-2011.	85
Gráfico 27. Colombia: proporción de ocupados por afiliación a la seguridad social, según régimen y pensiones. Trimestral, 2010-2011	85
Tabla 68. Afiliados totales y afiliados cotizantes a pensiones, 2011 .	86

Presentación

Un sistema de información nace desde el momento mismo que se plantea una necesidad de información y se busca la manera de convertir ésta en conocimiento. Para responder a las necesidades de información en temas laborales y sindicales la Escuela Nacional Sindical (ENS), crea el Sistema de Información Sindical y Laboral (Sislab).

A partir de él ha generado en los últimos años desarrollos conceptuales, metodológicos, técnicos (software) y un cúmulo apreciable de información que puede ser apropiada por las organizaciones de los trabajadores, sus dirigentes, la academia y personas interesadas en el tema para apoyar procesos de investigación y/o asesoría.

Subsistemas

El Sislab está compuesto por una amplia gama de subsistemas que contienen información que puede ser analizada independientemente o de forma relacional. A continuación, se presenta la información básica en cada uno de los subsistemas, y con el propósito dar una idea de la información que recopila y procesa el sistema. Las posibilidades de información y de procesamiento son significativamente mayores a lo ofrecido en este informe.

Censo sindical

Es un subsistema que acopia y procesa información referente a las características propias de las organizaciones sindicales colombianas, como por ejemplo, fecha de fundación, número de afiliados, sindicatos según clase y grado (sindicatos, federaciones, confederaciones) según actividad económica, etc.; así mismo, incluye un módulo con información de asociaciones de pensionados. El subsistema acopia información histórica desde 1990 y conserva información de los sindicatos inactivos por liquidación o fusión a otros. Además, referencia una base de datos de empresas que operan en Colombia y a partir de ella produce información sobre la dinámica sindical en las empresas y en los sectores económicos colombianos.

Tabla 1. Número de sindicatos activos y afiliados por clase de sindicato a 2011

Clase de Sindicato	Nº sindicatos	%	Nº afiliados	%	Afiliados hombres	%	Afiliados mujeres	%
Sindicato de Gremio	1.746	50,48	444.047	53,45	258.886	49,40	185.161	60,37
Sindicato de Empresa	1.285	37,15	198.605	23,91	136.498	26,05	62.107	20,25
Sindicato de Industria	414	11,97	185.703	22,35	127.119	24,26	58.584	19,10
Sindicato de Oficios Varios	14	0,40	2.377	0,29	1.522	0,29	855	0,28
Total	3.459	100,00	830.732	100,00	524.025	100,00	306.707	100,00

Fuente: Sistema de Información Sindical y Laboral (Sislab), Subsistema *Censo Sindical*, alimentado con información suministrada por Ministerio de la Protección Social, CUT y Sindicatos.

Tabla 2. Número de sindicatos activos y afiliados por naturaleza del sindicato a 2011

Naturaleza del sindicato	Nº sindicatos	%	Nº afiliados	%	Afiliados hombres	%	Afiliados mujeres	%
Privado	2.400	69,38	400.576	48,22	304.564	58,12	96.012	31,3
Estatad	1.059	30,62	430.156	51,78	219.461	41,88	210.695	68,7
Total	3.459	100,00	830.732	100,00	524.025	100,00	306.707	100,00

Fuente: Sistema de Información Sindical y Laboral (Sislab), Subsistema *Censo Sindical*, alimentado con información suministrada por Ministerio de la Protección Social, CUT y Sindicatos.

Tabla 3. Número de sindicatos activos y afiliados por departamento a 2011

Departamento	Nº sindicatos	%	Nº afiliados	%	Afiliados hombres	%	Afiliados mujeres	%
Bogotá D.E.	891	25,76	298.586	35,94	179.873	34,33	118.713	38,71
Atlántico	315	9,11	43.407	5,23	30.644	5,85	12.763	4,16
Antioquia	263	7,6	104.162	12,54	66.671	12,72	37.491	12,22
Valle	262	7,57	73.296	8,82	55.971	10,68	17.325	5,65
Cundinamarca	166	4,8	21.209	2,55	16.460	3,14	4.749	1,55
Tolima	155	4,48	30.187	3,63	19.083	3,64	11.104	3,62
Bolívar	154	4,45	22.409	2,7	15.577	2,97	6.832	2,23
Santander	146	4,22	31.674	3,81	22.034	4,2	9.640	3,14
Nariño	145	4,19	18.724	2,25	10.218	1,95	8.506	2,77
Norte de Santander	104	3,01	18.525	2,23	8.879	1,69	9.646	3,15
Cauca	89	2,57	16.920	2,04	10.511	2,01	6.409	2,09
Boyacá	75	2,17	14.488	1,74	8.409	1,6	6.079	1,98
Meta	74	2,14	10.418	1,25	6.328	1,21	4.090	1,33
Caldas	68	1,97	99.80	1,2	5.888	1,12	4.092	1,33
Huila	66	1,91	16.419	1,98	11.490	2,19	4.929	1,61
Magdalena	66	1,91	12.161	1,46	6.124	1,17	6.037	1,97
Risaralda	66	1,91	9.645	1,16	5.191	0,99	4.454	1,45
Cesar	52	1,5	107.84	1,3	5.728	1,09	5.056	1,65
Quindío	48	1,39	7.110	0,86	4.802	0,92	2.308	0,75
Sucre	47	1,36	8.270	1	4.507	0,86	3.763	1,23
Córdoba	35	1,01	14.828	1,78	7.325	1,4	7.503	2,45
Caquetá	30	0,87	5.408	0,65	3.064	0,58	2.344	0,76
Guajira	29	0,84	9.479	1,14	6.546	1,25	2.933	0,96
Putumayo	23	0,66	4.595	0,55	2.707	0,52	1.888	0,62
Chocó	18	0,52	5.368	0,65	2.387	0,46	2.981	0,97
Arauca	18	0,52	3.676	0,44	1.982	0,38	1.694	0,55
San Andrés y Providencia	15	0,43	1.593	0,19	843	0,16	750	0,24
Casanare	12	0,35	2.761	0,33	1.473	0,28	1.288	0,42
Guaviare	11	0,32	3.195	0,38	2.419	0,46	776	0,25
Amazonas	7	0,2	283	0,03	224	0,04	59	0,02
Guainía	5	0,14	479	0,06	275	0,05	204	0,07
Vaupés	2	0,06	312	0,04	154	0,03	158	0,05
Vichada	2	0,06	381	0,05	238	0,05	143	0,05
Total	3.459	100,00	830.732	100,00	524.025	100	306.707	100,00

Fuente: Sistema de Información Sindical y Laboral (Sislab), Subsistema *Censo Sindical*, alimentado con información suministrada por Ministerio de la Protección Social, CUT y Sindicatos.

Tabla 4. Número de sindicatos activos y afiliados por sección clasificación económica 2011

Sección Clasificación Económica	Nro. Sindicatos	%	Nro. Afiliados	%	Afiliados Hombres	%	Afiliados Mujeres	%
Administración pública y defensa; seguridad social de afiliación obligatoria	679	19,63	95.822	11,53	63.600	12,14	32.222	10,51
Comercio al por mayor y al por menor; repar. de vehículos automot., motoc., efectos pers. Y enseres domest.	626	18,1	70.738	8,52	48.957	9,34	21.781	7,1
Industrias Manufactureras	437	12,63	89.282	10,75	76.404	14,58	12.878	4,2
Agricultura, ganadería, caza y silvicultura	386	11,16	74.856	9,01	56.595	10,8	18.261	5,95
Transporte, Almacenamiento y Comunicaciones	363	10,49	72.051	8,67	66.062	12,61	5.989	1,95
Servicios Sociales y de Salud	228	6,59	81.728	9,84	28.609	5,46	53.119	17,32
Educación	187	5,41	250.142	30,11	110.249	21,04	139.893	45,61
Otras actividades de servicios comunitarios, sociales y personales	167	4,83	14.317	1,72	10.618	2,03	3.699	1,21
Construcción	98	2,83	6.641	0,8	6.344	1,21	297	0,1
Actividades inmobili., empresariales y de alquiler	87	2,52	6.171	0,74	5.400	1,03	771	0,25
Intermediación Financiera	46	1,33	23.427	2,82	14.685	2,8	8.742	2,85
Suministro de Electricidad, Gas y Agua	43	1,24	22.781	2,74	18.357	3,5	4.424	1,44
Explotación de Minas y Canteras	41	1,19	11.696	1,41	10.555	2,01	1.141	0,37
Pesca	32	0,93	1.530	0,18	1.373	0,26	157	0,05
Hoteles y Restaurantes	31	0,9	9.207	1,11	6.152	1,17	3.055	1
Hogares privados con servicio doméstico	8	0,23	343	0,04	65	0,01	278	0,09
Total	3.459	100,00	830.732	100,00	524.025	100,00	306.707	100,00

Fuente: Sistema de Información Sindical y Laboral (Sislab), Subsistema Censo Sindical, alimentado con información suministrada por Ministerio de la Protección Social, CUT y Sindicatos.

Dinámica de la contratación colectiva

Recopila información sobre convenios colectivos (convenciones, pactos y contratos sindicales) que se negocian cada año en el país con información complementaria sobre beneficiarios, periodos de vigencia de los convenios, departamento, sectores económicos, clase de sindicatos, confederaciones, etc.

Tabla 5. Convenciones, pactos y cobertura de la contratación colectiva 2000-2010

Año	Convención Colectiva		Pacto Colectivo		Contrato Sindical		Total	
	Nº casos	Trabajadores beneficiados	Nº casos	Trabajadores beneficiados	Nº casos	Trabajadores beneficiados	Nº casos	Trabajadores beneficiados
2000	438	129.381	129	35.669	4	153	571	165.203
2001	328	79.215	149	33.580	6	588	483	113.383
2002	567	123.710	200	49.313	5	3.004	772	176.027
2003	267	49.396	110	22.818	4	50	381	72.264
2004	490	83.264	192	46.842	15	110	697	130.216
2005	273	60.346	160	38.990	4	0	437	99.336
2006	384	44.155	72	16.722	6	0	462	60.877
2007	291	62.230	204	49.980	5	1.225	500	113.435
2008	255	62.985	217	49.042	0	0	472	112.027
2009	360	88.920	207	46.782	33	7.458	600	143.160
2010	245	60.515	224	50.624	50	11.300	519	122.439

El dato de trabajadores beneficiados para 2007, 2008 y 2009 corresponde al promedio de los trabajadores beneficiarios de la negociación colectiva entre 2004 y 2006, cuando el Ministerio de la Protección Social entrega datos completos.

Fuente: Escuela Nacional Sindical, Sistema de Información Sindical y Laboral (Sislab), Subsistema *Dinámica de la Contratación Colectiva*, con datos del Ministerio de la Protección Social.

Tabla 6: Convenciones colectivas por actividad económica de la empresa 2009-2010

Sección Clasificación Económica Empresa	2009		2010	
	Casos	%	Casos	%
Actividades inmobiliarias, empresariales y de alquiler	2	0,56	4	1,63
Administración pública y defensa; seguridad social de afiliación obligatoria	25	6,96	31	12,65
Agricultura, ganadería, caza y silvicultura	153	42,62	22	8,98
Comercio al por mayor y al por menor; reparación de vehículos automotores, motocicletas, efectos personales y enseres domésticos	4	1,11	7	2,86
Construcción	1	0,28	2	0,82
Educación	8	2,23	13	5,31
Explotación de minas y canteras	4	1,11	7	2,86
Hogares privados con servicio domestico	0	0,00	0	0,00
Hoteles y restaurantes	24	6,69	31	12,65
Industrias manufactureras	74	20,61	69	28,16
Intermediación Financiera	12	3,34	6	2,45
Organizaciones y órganos extraterritoriales	0	0,00	0	0,00
Otras actividades de servicios comunitarios, sociales y personales	5	1,39	11	4,49
Pesca	0	0,00	0	0,00
Servicios sociales y de salud	21	5,85	15	6,12
Suministro de electricidad, gas y agua	12	3,34	16	6,53
Transporte, almacenamiento y comunicaciones	13	3,62	6	2,45
Sin datos	1	0,28	5	2,04
Total	359	100,00	245	100,00

Fuente: Escuela Nacional Sindical, Sistema de Información Sindical y Laboral (Sislab), Subsistema *Dinámica de la Contratación Colectiva*, con datos del Ministerio de la Protección Social.

Tabla 7: Pactos colectivos por actividad económica de la empresa 2009-2010

Sección Clasificación Económica Empresa	2009		2010	
	Casos	%	Casos	%
Actividades inmobiliarias, empresariales y de alquiler	6	2,90	7	3,12
Administración pública y defensa; seguridad social de afiliación obligatoria	1	0,48	1	0,45
Agricultura, ganadería, caza y silvicultura	23	11,11	39	17,41
Comercio al por mayor y al por menor; reparación de vehículos automotores, motocicletas, efectos personales y enseres domésticos	16	7,73	7	3,12
Construcción	1	0,48	1	0,45
Educación	6	2,90	3	1,34
Explotación de minas y canteras	0	0,00	1	0,45
Hogares privados con servicio domestico	1	0,48	0	0,00
Hoteles y restaurantes	5	2,42	14	6,25
Industrias manufactureras	104	50,24	113	50,45
Intermediación financiera	17	8,21	3	1,34
Organizaciones y órganos extraterritoriales	0	0,00	1	0,45
Otras actividades de servicios comunitarios, sociales y personales	11	5,31	16	7,14
Pesca	0	0,00	0	0,00
Servicios sociales y de salud	5	2,42	3	1,34
Suministro de electricidad, gas y agua	2	0,97	4	1,79
Transporte, almacenamiento y comunicaciones	9	4,35	11	4,91
Sin datos	0	0,00	0	0,00
Total	207	100,00	224	100,00

Fuente: Escuela Nacional Sindical, Sistema de Información Sindical y Laboral (Sislab), Subsistema *Dinámica de la Contratación Colectiva*, con datos del Ministerio de la Protección Social.

Tabla 8: Convenciones colectivas por clase de sindicato 2000-2010

Año	Sindicato de industria		Sindicato de empresa		Sindicato de gremio		Sindicato de oficios varios		Sin clase de sindicato		Total
	Casos	%	Casos	%	Casos	%	Casos	%	Casos	%	Casos
2010	171	67,32	73	28,74	10	3,94	0	0,00	0	0,00	254
2009	261	71,70	90	24,73	13	3,57	0	0	0	0	364
2008	153	60,00	88	34,51	14	5,49	0	0	0	0	255
2007	142	48,80	123	42,27	4	1,37	0	0	22	7,56	291
2006	258	67,19	96	25,00	6	1,56	0	0	24	6,25	384
2005	167	61,17	79	28,94	10	3,66	9	3,3	8	2,93	273
2004	352	71,84	112	22,86	6	1,22	16	3,27	4	0,82	490
2003	167	62,55	75	28,09	7	2,62	2	0,75	16	5,99	267
2002	344	60,67	141	24,87	15	2,65	19	3,35	48	8,47	567
2001	176	53,66	131	39,94	20	6,10	0	0	1	0,3	328
2000	317	72,37	115	26,26	6	1,37	0	0	0	0	438

Fuente: Escuela Nacional Sindical, Sistema de Información Sindical y Laboral (Sislab), *Subsistema Dinámica de la Contratación Colectiva*, con datos del Ministerio de la Protección Social.

Tabla 9: Convenciones colectivas por departamento 2006-2010

Departamento	2010		2009		2008		2007		2006	
	Casos	%	Casos	%	Casos	%	Casos	%	Casos	%
Antioquia	60	24,49	163	45,40	53	20,78	48	16,49	202	52,6
Cundinamarca	91	37,14	104	28,69	94	36,86	111	38,14	62	16,15
Valle cauca	19	7,76	26	7,24	23	9,02	26	8,93	24	6,25
Tolima	4	1,63	9	2,51	7	2,75	16	5,5	6	1,56
Huila	5	2,04	8	2,23	4	1,57	7	2,41	7	1,82
Santander	9	3,67	8	2,23	13	5,1	15	5,15	11	2,86
Magdalena	5	2,04	5	1,39	12	4,71	4	1,37	12	3,13
Risaralda	4	1,63	5	1,39	4	1,57	2	0,69	4	1,04
Boyacá	0	0,00	4	1,11	1	0,39	6	2,06	1	0,26
Caldas	5	2,04	4	1,11	3	1,18	4	1,37	5	1,3
Bolívar	8	3,27	3	0,84	6	2,35	3	1,03	6	1,56
Cauca	2	0,82	3	0,84	2	0,78	3	1,03	0	0
Nariño	1	0,41	3	0,84	1	0,39	2	0,69	1	0,26
Quindío	6	2,45	3	0,84	3	1,18	7	2,41	4	1,04
San Andrés	2	0,82	3	0,84	3	1,18	3	1,03	1	0,26
Arauca	1	0,41	2	0,56	3	1,18	3	1,03	1	0,26
Atlántico	6	2,45	2	0,56	11	4,31	18	6,19	0	0
Meta	1	0,41	2	0,56	3	1,18	1	0,34	3	0,78
Córdoba	1	0,41	1	0,28	2	0,78	2	0,69	0	0
N. Santander	5	2,04	1	0,28	1	0,39	0	0	0	0
Sucre	0	0,00	1	0,28	0	0	0	0	0	0
Amazonas	0	0,00	0	0,00	0	0	2	0,69	0	0
Caquetá	0	0,00	0	0,00	1	0,39	0	0	0	0
Casanare	2	0,82	0	0,00	0	0	1	0,34	0	0
Cesar	7	2,86	0	0,00	4	1,57	4	1,37	12	3,13
Choco	1	0,41	0	0,00	0	0	0	0	0	0
Guainía	0	0,00	0	0,00	0	0	0	0	0	0
Guajira	0	0,00	0	0,00	0	0	0	0	0	0
Guaviare	0	0,00	0	0,00	0	0	0	0	0	0
Putumayo	0	0,00	0	0,00	1	0,39	1	0,34	0	0
Vaupés	0	0,00	0	0,00	0	0	0	0	0	0
Vichada	0	0,00	0	0,00	0	0	0	0	0	0
No dato	0	0,00	0	0,00	0	0	2	0,69	22	5,73
Total	245	100,00	360	100,00	255	100,00	291	100,00	384	100,00

Fuente: Escuela Nacional Sindical, Sistema de Información Sindical y Laboral (Sislab), *Subsistema Dinámica de la Contratación Colectiva*, con datos del Ministerio de la Protección Social.

Tabla 10: Pactos colectivos por departamento 2006-2010

Departamento	2010		2009		2008		2007		2006	
	Casos	%	Casos	%	Casos	%	Casos	%	Casos	%
Cundinamarca	133	59,37	125	60,38	124	57,6	115	55,88	51	70,83
Antioquia	34	15,18	34	16,43	46	20,28	35	16,67	9	11,11
Valle cauca	20	8,93	23	0,48	18	8,29	16	7,84	2	2,78
Santander	7	3,12	6	0,00	4	1,84	0	0	1	1,39
Tolima	3	1,34	3	0,00	2	0,92	0	0	2	4,17
Atlántico	5	2,23	2	0,97	8	3,69	15	7,35	3	4,17
Boyacá	2	0,89	2	0,97	3	0,92	3	1,47	0	0
Caldas	3	1,34	2	0,97	1	0,92	3	1,47	1	1,39
Cesar	2	0,89	2	0,97	2	0,92	2	0,98	0	0
Huila	2	0,89	2	0,97	2	0,92	1	0,49	1	1,39
Bolívar	3	1,34	1	0,48	3	1,38	3	1,47	0	0
Cauca	3	1,34	1	0,48	1	0,46	2	1,47	0	0
Córdoba	0	0,00	1	0,48	0	0	0	0	0	0
Magdalena	6	2,68	1	0,48	0	0,46	4	2,45	1	1,39
Nariño	0	0,00	1	0,48	1	0,46	3	1,47	0	0
San Andrés	0	0,00	1	0,48	0	0	0	0	1	1,39
Amazonas	0	0,00	0	0,00	0	0	0	0	0	0
Arauca	0	0,00	0	0,00	0	0	0	0	0	0
Caquetá	0	0,00	0	0,00	0	0	0	0	0	0
Casanare	0	0,00	0	0,00	0	0	0	0	0	0
Chocó	0	0,00	0	0,00	0	0	0	0	0	0
Guainía	0	0,00	0	0,00	0	0	0	0	0	0
Guajira	0	0,00	0	0,00	0	0	0	0	0	0
Guaviare	0	0,00	0	0,00	0	0	0	0	0	0
Meta	0	0,00	0	0,00	0	0	1	0,49	0	0
N. Santander	0	0,00	0	0,00	1	0,46	0	0	0	0
Putumayo	0	0,00	0	0,00	0	0	0	0	0	0
Quindío	0	0,00	0	0,00	0	0	0	0	0	0
Risaralda	1	0,45	0	0,00	1	0,46	1	0,49	0	0
Sucre	0	0,00	0	0,00	0	0	0	0	0	0
Vaupés	0	0,00	0	0,00	0	0	0	0	0	0
Vichada	0	0,00	0	0,00	0	0	0	0	0	0
Total	224	100,00	207	100,00	217	100,00	204	100,00	72	100,00

Fuente: Escuela Nacional Sindical, Sistema de Información Sindical y Laboral (Sislab), *Subsistema Dinámica de la Contratación Colectiva*, con datos del Ministerio de la Protección Social.

Sistema de información sobre conquistas laborales convencionales (Siscon)

Acopia y procesa información de las conquistas o acuerdos logrados a través de convenios colectivos de trabajo (convenciones y pactos colectivos) para una muestra mayor de 160 convenciones colectivas de trabajo de empresas de todos los sectores económicos. Este subsistema acopia información sobre todos los puntos susceptibles de firmarse en un convenio colectivo, la cual es complementada por las partes firmantes del convenio (sindicato y empresa).

El propósito de este instrumento es ofrecer a los sindicatos, empresas, personas e instituciones vinculadas al campo laboral, una herramienta de información esencial que les permita conocer los contenidos de los convenios colectivos y poder tenerlos como referente en los procesos de negociación. Permite realizar comparaciones de conquistas laborales entre empresas, sectores económicos, temas de negociación, tipo de contratación, etc.

Este subsistema incluye un módulo de registro de los mejores o más emblemáticos artículos pactados en los convenios de Trabajo de la contratación colectiva laboral.

Este proceso permite construir una especie de convenio colectivo laboral ideal desde la perspectiva de los trabajadores. Esta información es útil para observar la dinámica y alcance de los contenidos de la contratación colectiva, y sirve de referente y apoyo en los procesos de negociación de sindicatos y empresas.

Tabla 11. Distribución convenios colectivos de la muestra por sección económica, a diciembre de 2010

Sección clasificación económica empresa	Total	%
Industrias manufactureras	72	43
Intermediación financiera	14	8
Suministro de electricidad, gas y agua	14	8
Agricultura, ganadería, caza y silvicultura	11	6
Servicios sociales y de salud	10	6
Comercio al por mayor y al por menor; reparación de vehículos automotores, motocicletas, efectos personales y enseres domésticos	7	4
Explotación de minas y canteras	7	4
Hoteles y restaurantes	7	4
Transporte, almacenamiento y comunicaciones	6	3
Administración pública y defensa; seguridad social de afiliación obligatoria	5	3
Otras actividades de servicios comunitarios, sociales y personales	5	3
Educación	3	1
Actividades inmobiliarias, empresariales y de alquiler	2	1
Construcción	2	1
Sin dato	1	0
Total	166	100

Fuente: Escuela Nacional Sindical, Sistema de Información Sindical y Laboral (Sislab), Sistema de Información de Convenios Colectivos de Trabajo (Siscon), tomando como base una muestra de 166 convenios colectivos de trabajo.

Tabla 12. Distribución convenios colectivos de la muestra por departamento empresa, a diciembre de 2010

Departamento Empresa	Total	%
Bogotá D.E.	62	37
Antioquia	43	25
Valle	20	12
Atlántico	10	6
Caldas	5	3
Santander	5	3
Cundinamarca	4	2
Bolívar	3	1
Magdalena	3	1
Risaralda	3	1
Cesar	2	1
San Andrés y Providencia	2	1
Boyacá	1	0
Córdoba	1	0
Norte de Santander	1	0
Quindío	1	0
Total	166	100

Fuente: Escuela Nacional Sindical, Sistema de Información Sindical y Laboral (Sislab), Sistema de Información de Convenios Colectivos de Trabajo (Siscon), tomando como base una muestra de 166 convenios colectivos de trabajo.

Tabla 13. Distribución convenios colectivos de la muestra por tipo convenio, a diciembre de 2010

Tipo convenio	Total	%
Convención colectiva	152	91
Pacto colectivo	14	8
Total	166	100

Fuente: Escuela Nacional Sindical, Sistema de Información Sindical y Laboral (Sislab), Sistema de Información de Convenios Colectivos de Trabajo (Siscon), tomando como base una muestra de 166 convenios colectivos de trabajo.

Tabla 14. Convenios que incluyen normas sobre permisos por calamidades, maternidad y matrimonio, a diciembre de 2010

Variable	Sí	%	No	%
Concesión de permiso remunerado al trabajador por el fallecimiento de familiares	135	81	31	18
Concesión de permiso remunerado por contraer matrimonio	119	71	47	28
Concesión de permiso remunerado por motivos de maternidad	118	71	48	28
Concesión de permiso remunerado al trabajador por calamidad	95	57	71	42
Facilidad para el uso del tiempo de lactancia a la trabajadora, saliendo más temprano o ingresando más tarde	14	8	152	91
Reubicación de la trabajadora durante el periodo de embarazo en un oficio acorde a su estado	7	4	159	95
Estipulación de horarios especiales remunerados para la trabajadora, durante el embarazo	6	3	160	96

Fuente: Escuela Nacional Sindical, Sistema de Información Sindical y Laboral (Sislab), Sistema de Información de Convenios Colectivos de Trabajo (Siscon), tomando como base una muestra de 166 convenios colectivos de trabajo. Fecha: 30 de septiembre de 2010.

Tabla 15. Convenios que incluyen normas sobre beneficios educativos para hijos y beneficiarios, a diciembre de 2010

Variable	Si	%	No	%
Auxilios educativos para beneficiarios del trabajador o pensionado	124	74	42	25
Auxilios educativos para hijos que cursen primaria	116	69	50	30
Auxilios educativos para hijos que cursen secundaria	111	66	55	33
Auxilios educativos para hijos que cursen preescolar	97	58	69	41
Auxilios educativos para hijos que cursen estudios universitarios	87	52	79	47
Concesión becas para estudio a los beneficiarios del trabajador	76	45	90	54
Auxilios educativos para hijos que cursen educación técnica	71	42	95	57
Auxilios educativos o becas para educación especial de los hijos del trabajador	53	31	113	68
Establecimiento de fondo de auxilios educativos para beneficiarios del trabajador	32	19	134	80
Garantía de continuidad del auxilio o beca de escolaridad en caso de invalidez o fallecimiento del trabajador	25	15	141	84
Auxilios para útiles o textos escolares	25	15	141	84
Establecimiento de fondo de préstamos educativos para beneficiarios del trabajador	23	13	143	86
Establecimiento de un comité paritario para desarrollar políticas de apoyo a la educación del trabajador y su familia	21	12	145	87
Auxilios educativos o becas educativas para educación o capacitación no formal	20	12	146	87
Determinación de sostenimiento de centros educativos por parte de la empresa	20	12	146	87
Auxilios educativos para esposas (os) que cursen secundaria	16	9	150	90
Auxilios educativos para esposas (os) que cursen estudios universitarios	15	9	151	90
Auxilios educativos para esposas (os) que cursen educación técnica	14	8	152	91
Determinación del tipo de programas de educación que son financiados	13	7	153	92
Establecimiento del servicio de sala-cunas y guarderías para los hijos de los trabajadores	12	7	154	92
Auxilios parciales o totales para transporte escolar de los hijos de los trabajadores	12	7	154	92
Auxilios educativos para esposas (os) que cursen primaria	11	6	155	93
Establecimiento de auxilio de sostenimiento para los centros o programas educativos	9	5	157	94
Auxilios educativos para cursos preparatorios pruebas ICFES y para ingreso a la universidad	9	5	157	94
Prestación de servicio de transporte escolar por parte de la empresa	9	5	157	94
Auxilios educativos o becas especiales para los hijos de los trabajadores con mejor puntaje en las pruebas ICFES	8	4	158	95
Creación de fondo financiado por la empresa para beneficiar con auxilios, becas y/o préstamos a los mejores bachilleres	7	4	159	95

Fuente: Escuela Nacional Sindical, Sistema de Información Sindical y Laboral (Sislab), Sistema de Información de Convenios Colectivos de Trabajo (Siscon), tomando como base una muestra de 166 convenios colectivos de trabajo.

Tabla 16. Convenios que incluyen normas sobre modalidades de contratación, a diciembre de 2010

Variable	Si	%	No	%
Establecimiento normas de defensa del contrato de trabajo a término indefinido	89	53	77	46
Establecimiento limitaciones o condiciones a la contratación directa diferente al término indefinido	65	39	101	60
Establecimiento limitaciones a la contratación laboral directa a término fijo	57	34	109	65
Consagración posibilidad de vinculación de familiares de trabajadores fallecidos o pensionados	40	24	126	75
Establecimiento limitaciones a la contratación con agencias de empleo temporal	31	18	135	81
Establecimiento limitaciones a la contratación laboral directa por obra	21	12	145	87
Establecimiento de responsabilidades a las empresas contratistas con sus trabajadores	19	11	147	88
Establecimiento limitaciones mediante otros tipo de contratación indirecta	18	10	148	89
Consagración protección para la conservación de los puestos de trabajo	16	9	150	90
Establecimiento limitaciones a la contratación laboral directa de otros tipos	15	9	151	90
Establecimiento limitaciones a la contratación laboral directa por prestación de servicios	13	7	153	92
Inclusión de procedimientos para reubicar y recapacitar a los trabajadores en caso de terminación de la relación laboral y/o reestructuración del trabajo	13	7	153	92
Garantía de conservación de igual número de trabajadores durante la vigencia de la convención colectiva	13	7	153	92
Establecimiento de beneficios para los trabajadores subcontratados	12	7	154	92
Establecimiento limitaciones a la contratación con cooperativas de trabajo asociado	10	6	156	93
Establecimiento limitaciones a la contratación laboral directa a destajo	9	5	157	94
Establecimiento consulta al sindicato en caso de cambios en los puestos de trabajo o supresión de funciones	9	5	157	94
Consagración medidas alternativas a la terminación de la relación laboral	9	5	157	94
Establecimiento obligación de la empresa de consultar con el sindicato la disminución de la plantilla laboral en caso de fuerza mayor	7	4	159	95
Establecimiento limitaciones a la contratación en relación con la nómina	6	3	160	96

Fuente: Escuela Nacional Sindical, Sistema de Información Sindical y Laboral (Sislab), Sistema de Información de Convenios Colectivos de Trabajo (Siscon), tomando como base una muestra de 166 convenios colectivos de trabajo.

Tabla 17. Convenios que incluyen normas sobre régimen disciplinario, a diciembre de 2010

Variable	Si	%	No	%
Existencia de comité paritario de conciliación y arbitramento para estudio de faltas y aplicación de sanciones	120	72	46	27
Reglamentación de procedimiento que debe seguirse en caso de falta disciplinaria	108	65	58	34
Consagración de prescripción o amnistía de faltas al trabajo o sanciones	90	54	76	45
Establecimiento procedimiento a seguir en caso de empate o desacuerdo en las decisiones del comité de conciliación y arbitramento	67	40	99	59
Consagración de escalas para la aplicación de sanciones disciplinarias	34	20	132	79
Establecimiento de causales que dan lugar a la convocatoria del comité de estudio de faltas laborales	12	7	154	92

Fuente: Escuela Nacional Sindical, Sistema de Información Sindical y Laboral (Sislab), Sistema de Información de Convenios Colectivos de Trabajo (Siscon), tomando como base una muestra de 166 convenios colectivos de trabajo.

Tabla 18. Convenios que incluyen normas sobre garantías y protección al derecho de asociación, a diciembre de 2010

Variable	Si	%	No	%
Establecimiento de cláusulas de respeto al derecho de asociación	68	40	98	59
Ampliación del fuero sindical a otros trabajadores diferentes a los señalados en la ley	43	25	123	74
Consagración de continuidad de derechos sindicales en caso de transformación o fusión con otra organización sindical	40	24	126	75
Ampliación del periodo legal del fuero sindical	35	21	131	78
Determinación de acciones positivas para proteger el derecho a la libertad sindical	22	13	144	86
Consagración derecho al respeto de la autonomía sindical para parte de la empresa	19	11	147	88
Consagración derecho a la movilidad de los representantes de los trabajadores dentro de los establecimientos de la empresa	16	9	150	90

Fuente: Escuela Nacional Sindical, Sistema de Información Sindical y Laboral (Sislab), Sistema de Información de Convenios Colectivos de Trabajo (Siscon), tomando como base una muestra de 166 convenios colectivos de trabajo.

Tabla 19. Convenios que incluyen normas sobre permisos sindicales, a diciembre de 2010

Variable	Si	%	No	%
Establecimiento de permisos remunerados para la participación en congresos de la federación, confederación o central a la que se encuentra afiliado el sindicato	127	76	39	23
Establecimiento de permisos remunerados para la asistencia de afiliados y directivos a cursos y programas de capacitación sindical	126	75	40	24
Establecimiento de horas de permiso remunerado para directivos sindicales	106	63	60	36
Establecimiento de permisos remunerados para el ejercicio de la actividad sindical a la junta directiva	86	51	80	48
Establecimiento de permisos remunerados para asistencia a asambleas sindicales	79	47	87	52
Establecimiento de permisos remunerados de tiempo completo para directivos sindicales	52	31	114	68
Establecimiento de permisos remunerados para la participación en congresos internacionales	39	23	127	76

Fuente: Escuela Nacional Sindical, Sistema de Información Sindical y Laboral (Sislab), Sistema de Información de Convenios Colectivos de Trabajo (Siscon), tomando como base una muestra de 166 convenios colectivos de trabajo.

Tabla 20. Convenios que incluyen normas sobre auxilios sindicales, a diciembre de 2010

Variable	Si	%	No	%
Establecimiento de auxilio para funcionamiento del sindicato	119	71	47	28
Establecimiento del descuento de los primeros días del aumento salarial de los beneficiarios del convenio con destino al sindicato	106	63	60	36
Establecimiento de transporte aéreo o terrestre para asistencia a congresos nacionales	59	35	107	64
Establecimiento del pago de viáticos para la asistencia a congresos nacionales	56	33	110	66
Establecimiento del pago de viáticos para la asistencia a cursos sindicales	47	28	119	71
Establecimiento de transporte aéreo o terrestre para asistencia a cursos sindicales	46	27	120	72
Establecimiento de transporte aéreo o terrestre para asistencia a asambleas nacionales	38	22	128	77
Establecimiento del pago de viáticos para la asistencia a asambleas nacionales	33	19	133	80
Establecimiento de auxilio por la exclusión de aplicación de beneficios de la convención a cierto grupo o categoría de trabajadores	21	12	145	87
Establecimiento de auxilio por la inclusión de beneficios de la convención a trabajadores no sindicalizados	14	8	152	91

Fuente: Escuela Nacional Sindical, Sistema de información Sindical y Laboral (Sislab), Sistema de Información de Convenios Colectivos de Trabajo (Siscon), tomando como base una muestra de 166 convenios colectivos de trabajo.

Tabla 21. Convenios que incluyen normas reguladoras del convenio colectivo en finalidad del convenio colectivo, a diciembre de 2010

Variable	Si	%	No	%
Reconocimiento de la organización sindical como representante de los trabajadores	127	76	39	23
Aplicación del principio de la norma mas favorable	86	51	80	48
Indicación de finalidad u objetivos	58	34	108	65
Inclusión de preámbulo que establezca los principios, normas y obligaciones de las partes	31	18	135	81
Aplicación de convenios internacionales de OIT o tratados sobre derechos humanos	26	15	140	84
Indicación del derecho del sindicato de representación y titularidad por cambio de razón social de la empresa	16	9	150	90

Fuente: Escuela Nacional Sindical, Sistema de información Sindical y Laboral (Sislab), Sistema de Información de Convenios Colectivos de Trabajo (Siscon), tomando como base una muestra de 166 convenios colectivos de trabajo.

Tabla 22. Convenios que incluyen normas sobre garantías durante el proceso de negociación, a diciembre de 2010

Variable	Si	%	No	%
Establecimiento de permisos remunerados para los negociadores del sindicato	64	38	102	61
Garantía de estabilidad laboral de los trabajadores durante el tiempo que permanece el conflicto colectivo	42	25	124	74
Establecimiento permisos remunerados para preparación y redacción del pliego de peticiones	26	15	140	84
Establecimiento del número de negociadores	26	15	140	84
Fijación de viáticos para los negociadores sindicales en caso de desplazamiento	23	13	143	86
Establecimiento de pasajes aéreos en caso de desplazamiento para la comisión negociadora sindical	23	13	143	86
Establecimiento de la composición de la comisión negociadora sindical	18	10	148	89
Establecimiento de auxilio de negociación por parte de la empresa	17	10	149	89
Prohibición de presentar contraplegos	11	6	155	93
Concesión de permisos a los trabajadores para asamblea de aprobación del pliego de peticiones	10	6	156	93
Establecimiento protección de no despido por tiempo mayor al contenido en la ley	10	6	156	93

Fuente: Escuela Nacional Sindical, Sistema de información Sindical y Laboral (Sislab), Sistema de Información de Convenios Colectivos de Trabajo (Siscon), tomando como base una muestra de 166 convenios colectivos de trabajo.

Tabla 23. Convenios que incluyen normas sobre reglas o procedimientos para la pensión, a diciembre de 2010

Variable	Si	%	No	%
Establecimiento de reglas o procedimientos para acceder a la pensión de jubilación	26	15	140	84
Consagración de derechos diferentes a los legales para acceder a la pensión de jubilación	22	13	144	86
Establecimiento de reglas para pensión anticipada por parte de la empresa hasta que el sistema de seguridad social asuma el pago	14	8	152	91
Consagración de condiciones diferentes a las legales para acceder al derecho de la pensión por invalidez	11	6	155	93
Establecimiento de pensión mensual vitalicia de jubilación con el 100% del salario promedio devengado en el último año a cargo de la empresa	7	4	159	95

Fuente: Escuela Nacional Sindical, Sistema de información Sindical y Laboral (Sislab), Sistema de Información de Convenios Colectivos de Trabajo (Siscon), tomando como base una muestra de 166 convenios colectivos de trabajo.

Tabla 24. Convenios que incluyen normas sobre procesos de trabajo y cambio tecnológico, a diciembre de 2010

Variable	Si	%	No	%
Inclusión de programas de capacitación y reubicación de trabajadores en caso de transformaciones por cambios técnicos y/o reorganización del trabajo	21	12	145	87
Inclusión normas de protección del empleo por cambios tecnológicos y reorganización del trabajo	18	10	148	89
Consagración obligación del empleador de informar con anticipación proyectos de modificación en el proceso de trabajo, sistemas de evaluación o en la estructura organizacional o productiva	17	10	149	89
Consagración de participación sindical en los departamentos de ingeniería industrial	10	6	156	93
Inclusión normas de protección del salario por cambios tecnológicos y reorganización del trabajo	9	5	157	94
Establecimiento de normas sobre flexibilidad en las jornadas de trabajo	8	4	158	95
Consagración de participación sindical en el diseño y programación de los sistemas de trabajo	6	3	160	96
Establecimiento de formación de comisiones mixtas para evaluación y seguimiento a nuevos procesos de trabajo	6	3	160	96
Definición de programas de formación sindical e investigación en el tema de cambios tecnológicos	5	3	161	96

Fuente: Escuela Nacional Sindical, Sistema de información Sindical y Laboral (Sislab), Sistema de Información de Convenios Colectivos de Trabajo (Siscon), tomando como base una muestra de 166 convenios colectivos de trabajo.

Tabla 25. Convenios que incluyen normas sobre reglas y procedimientos para vacantes, reemplazos, ascensos e ingresos. A diciembre de 2010.

Variable	Si	%	No	%
Establecimiento de opción preferencial al personal vinculado para ocupar cargos vacantes	112	67	54	32
Establecimiento de reglas para realizar reemplazos temporales	102	61	64	38
Establecimiento de reglas para cubrimiento de vacantes generadas	96	57	70	42
Establecimiento de reglas para ascensos y promociones	85	51	81	48
Consagración de respeto a la antigüedad de los trabajadores para ascensos y promociones	72	43	94	56
Inclusión en el proceso de ascensos, etapas de postulación, concurso y evaluación	62	37	104	62
Establecimiento de reglas para realizar los traslados entre oficinas, categorías, secciones, etc.	48	28	118	71
Constitución de comités para la definición de reemplazos, ascensos y vacantes	40	24	126	75
Establecimiento de normas para garantizar los derechos de los trabajadores que son objeto de traslados	38	22	128	77
Establecimiento de funciones para el comité de reemplazos, ascensos y vacantes	22	13	144	86
Establecimiento de proceso para reclamación por violación al proceso de traslados	13	7	153	92

Fuente: Escuela Nacional Sindical, Sistema de información Sindical y Laboral (Sislab), Sistema de Información de Convenios Colectivos de Trabajo (Siscon), tomando como base una muestra de 166 convenios colectivos de trabajo.

Tabla 26. Convenios que incluyen normas sobre régimen y condiciones de trabajo, a diciembre de 2010

Variable	Si	%	No	%
Suministro de alimentación en las instalaciones de la empresa	97	58	69	41
Suministro de ropa de trabajo más allá de lo legal	89	53	77	46
Establecimiento de turnos de trabajo	84	50	82	49
Suministro de transporte por parte de la empresa	74	44	92	55
Establecimiento de criterios de calidad para la ropa de trabajo que se suministra	70	42	96	57
Establecimiento de auxilios extralegales de transporte para los trabajadores	64	38	102	61
Definición de pausas con tiempos específicos para el consumo de alimentos en las instalaciones de la empresa	46	27	120	72
Establecimiento auxilio de alimentación	44	26	122	73
Establecimiento de jornada de trabajo inferior a 48 horas semanales	41	24	125	75
Establecimiento de remuneración de los tiempos definidos como pausa para el consumo de alimentos	33	19	133	80
Tasación del valor de la alimentación para incluirlo como factor salarial	25	15	141	84
Establecimiento de límites salariales, de residencia y/o de jornada para el acceso al auxilio de transporte extralegal	24	14	142	85
Cubrimiento del costo total de la alimentación por parte de la empresa	22	13	144	86
Establecimiento de auxilio de transporte para los trabajadores que laboran tiempo extra o en jornada nocturna	22	13	144	86
Actualización del reglamento interno de trabajo con los cambios generados en el convenio	22	13	144	86
Consagración de pago de un porcentaje mayor al legal por trabajo nocturno y extra	21	12	145	87
Definición de procedimientos para hacer modificaciones al reglamento interno de trabajo por el sindicato o los trabajadores	16	9	150	90

Fuente: Escuela Nacional Sindical, Sistema de información Sindical y Laboral (Sislab), Sistema de Información de Convenios Colectivos de Trabajo (Siscon), tomando como base una muestra de 166 convenios colectivos de trabajo.

Tabla 27. Convenios que incluyen normas sobre salarios, a diciembre de 2010

Variable	Si	%	No	%
Establecimiento del salario mínimo convencional	97	58	69	41
Determinación de los factores de remuneración que componen el salario para la liquidación de prestaciones	69	41	97	58
Establecimiento de modos de remuneración especial de los aprendices del SENA y practicantes	21	12	145	87
Estipulación del pago de recargos superiores a los de ley	16	9	150	90
Establecimiento del salario promedio de los beneficiarios del convenio	13	7	153	92
Se mantiene la jornada de trabajo ordinaria hasta las 6:00 p.m.	13	7	153	92
Reconocimiento de recargos y horas extras nocturnas desde las 6:00 p.m.	12	7	154	92
Establecimiento de aumentos especiales de salario por pérdida de subsidio familiar	10	6	156	93
Establecimiento de aumentos especiales de salario por pérdida de subsidio de transporte	10	6	156	93

Fuente: Escuela Nacional Sindical, Sistema de información Sindical y Laboral (Sislab), Sistema de Información de Convenios Colectivos de Trabajo (Siscon), tomando como base una muestra de 166 convenios colectivos de trabajo.

Tabla 28. Convenios que incluyen normas sobre primas extralegales, bonificaciones y compensaciones, a diciembre de 2010

Variable	Si	%	No	%
Establecimiento del pago de una prima extralegal de vacaciones	154	92	12	7
Establecimiento del pago de una prima extralegal de navidad o aguinaldo	149	89	17	10
Establecimiento del pago de una prima extralegal de antigüedad por años de servicio	141	84	25	15
Establecimiento del pago de una prima extralegal de junio o mitad de año	86	51	80	48
Establecimiento del pago de una prima extralegal por firma de convenio	54	32	112	67

Fuente: Escuela Nacional Sindical, Sistema de información Sindical y Laboral (Sislab), Sistema de Información de Convenios Colectivos de Trabajo (Siscon), tomando como base una muestra de 166 convenios colectivos de trabajo.

Tabla 29. Convenios que incluyen normas sobre vacaciones, a diciembre de 2010

Variable	Si	%	No	%
Exclusión del sábado como día hábil para el cómputo de vacaciones	39	23	127	76
Estipulación de días de vacaciones superiores a los 15 días hábiles	23	13	143	86

Fuente: Escuela Nacional Sindical, Sistema de información Sindical y Laboral (Sislab), Sistema de Información de Convenios Colectivos de Trabajo (Siscon), tomando como base una muestra de 166 convenios colectivos de trabajo.

Tabla 30. Convenios que incluyen normas sobre comités de medicina, higiene y seguridad industrial, a diciembre de 2010

Variable	Si	%	No	%
Establecimiento de capacitación para los trabajadores sobre temas de salud y trabajo	32	19	134	80
Establecimiento de la ampliación de la composición del comité de salud ocupacional	19	11	147	88
Definición programa de salud ocupacional que debe adoptar la empresa para los trabajadores	13	7	153	92
Establecimiento de la participación del comité de salud ocupacional en la elaboración o en las reformas al reglamento de higiene y seguridad industrial	12	7	154	92

Fuente: Escuela Nacional Sindical, Sistema de información Sindical y Laboral (Sislab), Sistema de Información de Convenios Colectivos de Trabajo (Siscon), tomando como base una muestra de 166 convenios colectivos de trabajo.

Tabla 31. Convenios que incluyen normas sobre indemnizaciones por enfermedades o accidentes de trabajo, a diciembre de 2010

Variable	Si	%	No	%
Establecimiento póliza de seguro en caso de invalidez por enfermedad	11	6	155	93
Establecimiento del monto y la cobertura de la póliza de seguro de invalidez por enfermedad	11	6	155	93
Pago de indemnización por accidente de trabajo	10	6	156	93
Pago de indemnización por enfermedad profesional	8	4	158	95

Fuente: Escuela Nacional Sindical, Sistema de información Sindical y Laboral (Sislab), Sistema de Información de Convenios Colectivos de Trabajo (Siscon), tomando como base una muestra de 166 convenios colectivos de trabajo.

Tabla 32. Convenios colectivos que incluyen normas sobre higiene y seguridad industrial, a diciembre de 2010

Variable	Si	%	No	%
Consagración de dotación de equipos de seguridad para los trabajadores	69	41	96	59
Establecimiento otro tipo de eventos generadores de accidente de trabajo	15	9	151	91
Indicación del mecanismo para la divulgación entre los trabajadores de los riesgos ocupacionales	15	9	151	91
Establecimiento de periodicidad en la dotación de equipos y su reposición	14	8	152	92
Garantía de suministro de algún alimento a trabajadores sometidos a riesgos específicos	14	8	152	92
Estipulación de un concepto de accidente de trabajo más amplio que el de ley	13	8	153	92
Inclusión de medidas de prevención y protección contra los riesgos de trabajo	11	7	155	93
Fijación de sanciones en caso de no uso de los implementos de seguridad	7	4	159	96
Establecimiento de los tipos de mediciones, de evaluación, de seguimiento y control de los riesgos y cargas de trabajo	7	4	159	96
Consagración obligación de elaboración de mapas de riesgos y el respectivo procedimiento para su elaboración	4	2	162	98
Regulación de la participación sindical en la definición y clasificación de accidentes de trabajo	3	2	163	98
Establecimiento del alcance de las responsabilidades que tiene el empleador y los trabajadores en la salud ocupacional	3	2	163	98
Establecimiento de normas mínimas de seguridad y saneamiento ambiental	1	1	165	99

Fuente: Escuela Nacional Sindical, Sistema de información Sindical y Laboral (Sislab), Sistema de Información de Convenios Colectivos de Trabajo (Siscon), tomando como base una muestra de 166 convenios colectivos de trabajo.

Tabla 33. Convenios que incluyen normas sobre seguros extralegales de vida y accidentes, a diciembre de 2010

Variable	Si	%	No	%
Establecimiento de un seguro de vida para los trabajadores por riesgo o naturaleza del trabajo o violencia	69	41	97	58

Fuente: Escuela Nacional Sindical, Sistema de información Sindical y Laboral (Sislab), Sistema de Información de Convenios Colectivos de Trabajo (Siscon), tomando como base una muestra de 166 convenios colectivos de trabajo.

Tabla 34. Convenios que incluyen normas sobre cultura y deportes, a diciembre de 2010

Variable	Si	%	No	%
Establecimiento de patrocinio para equipos deportivos con cargo a la empresa	83	50	83	50
Definición de creación de un comité deportivo	56	33	110	66
Establecimiento del uso de las instalaciones de la empresa con fines deportivos, recreativos y culturales	22	13	144	86
Definición de programas para la recreación y la cultura	17	10	149	89
Establecimiento de participación sindical en la definición de los programas de recreación y cultura	16	9	150	90
Definición de procedimientos para la utilización de las dos horas semanales por jornada semanal de 48 horas	9	5	157	94

Fuente: Escuela Nacional Sindical, Sistema de información Sindical y Laboral (Sislab), Sistema de Información de Convenios Colectivos de Trabajo (Siscon), tomando como base una muestra de 166 convenios colectivos de trabajo.

Tabla 35. Convenios que incluyen normas sobre otros servicios a los trabajadores, a diciembre de 2010

Variable	Si	%	No	%
Establecimiento de políticas especiales no salariales de estímulo al trabajador	25	15	141	84
Establecimiento de la participación sindical en la elección de la caja de compensación familiar	14	8	152	91
Establecimiento del servicio de proveeduría de productos de la canasta familiar y otros a precios especiales para los trabajadores	13	7	153	92
Establecimiento de préstamos para compra de vehículo a los trabajadores	11	6	155	93
Establecimiento de normas de protección para la mujer y el menor trabajador	10	6	156	93
Establecimiento de normas de restricción al abuso empresarial de las normas de acoso laboral	7	4	159	95
Establecimiento de procedimientos adicionales a los de ley para aplicar acoso laboral	7	4	159	95

Fuente: Escuela Nacional Sindical, Sistema de información Sindical y Laboral (Sislab), Sistema de Información de Convenios Colectivos de Trabajo (Siscon), tomando como base una muestra de 166 convenios colectivos de trabajo.

Tabla 36. Convenios que incluyen normas sobre planes de vivienda, a diciembre de 2010

Variable	Si	%	No	%
Establecimiento fondo de préstamos para vivienda	127	76	39	23
Establecimiento de préstamo para compra o adquisición de vivienda	111	66	55	33
Establecimiento de préstamo para remodelación o mejoras de vivienda	96	57	70	42
Establecimiento de préstamo para construcción de vivienda	89	53	77	46
Establecimiento de préstamo para pago de deudas hipotecarias de vivienda	83	50	83	50
Establecimiento de cobro de intereses por los préstamos para compra de vivienda	81	48	85	51
Establecimiento de abono de cesantías como amortización especial para préstamos de vivienda	68	40	98	59
Establecimiento de formas especiales de amortización por los préstamos de vivienda	65	39	101	60
Establecimiento de plazo para la cancelación de los préstamos para compra de vivienda	61	36	105	63
Posibilidad de hacer un segundo préstamo para adquisición, construcción y pago de deuda hipotecaria de vivienda	48	28	118	71
Reingreso al fondo de amortizaciones e intereses de los préstamos de vivienda	45	27	121	72
Establecimiento de algún tipo de seguro para proteger la vivienda del trabajador	33	19	133	80
Establecimiento de posibilidad de exonerar el pago de deudas de vivienda en eventos especiales como muerte del trabajador, pensión de vejez o invalidez, calamidad, entre otros	20	12	146	87

Fuente: Escuela Nacional Sindical, Sistema de información Sindical y Laboral (Sislab), Sistema de Información de Convenios Colectivos de Trabajo (Siscon), tomando como base una muestra de 166 convenios colectivos de trabajo.

Tabla 37. Convenios que incluyen normas sobre comités de vivienda, a diciembre de 2010

Variable	Si	%	No	%
Establecimiento comité de vivienda	89	53	77	46
Establecimiento reglamento para el funcionamiento del comité de vivienda	28	16	138	83

Fuente: Escuela Nacional Sindical, Sistema de información Sindical y Laboral (Sislab), Sistema de Información de Convenios Colectivos de Trabajo (Siscon), tomando como base una muestra de 166 convenios colectivos de trabajo.

Dinámica sindical

Recopila información sobre las acciones de movilización política o reivindicativa como: huelgas, paros, jornadas de protestas y otras dinámicas en materia de acción colectiva por parte de las organizaciones sindicales colombianas.

Tabla 38. Número de acciones por tipo de acción, 2011

Acciones	Total	%
Huelga (contractual)	26	13,13
Paro (conflicto colectivo)	24	12,12
Jornada de protesta	29	14,65
Marcha (movilización)	21	10,61
Toma de instalaciones	14	7,07
Bloqueo de vías	41	20,71
Mitin o plantón	26	13,13
Huelga de hambre	4	2,02
Otra	13	6,57
Total	198	100,0

Fuente: Escuela Nacional Sindical, Sistema de información Sindical y Laboral (Sislab), Subsistema *Dinámica Sindical*.

Tabla 39. Número de acciones por motivo de la acción 2011

Motivo	Total	%
Negociación del convenio colectivo laboral	8	4,04
Solidaridad	3	1,52
Reestructuración o reconversión	12	6,06
Violación al convenio colectivo	10	5,05
Violación DDHH, Vida, libertad e integridad (vli)	19	9,60
Políticas generales o de Estado	63	31,82
Despidos	6	3,03
Flexibilización o tercerización	1	0,51
Incumplimiento de obligaciones del empleador	52	26,26
Cierre de empresa	6	3,03
Privatización de empresa	2	1,01
Otros motivos de movilización	16	8,08
Total	198	100,00

Fuente: Escuela Nacional Sindical, Sistema de información Sindical y Laboral (Sislab), Subsistema *Dinámica Sindical*.

Tabla 40. Número de acciones por división económica, 2011

Sección Económica CIIU	Total	%
Agricultura, ganadería, caza y actividades de servicios conexas	5	2,5
Explotación de minas y canteras	22	11,1
Industrias manufactureras	13	6,6
Suministro de electricidad, gas y agua	6	3,0
Construcción	3	1,5
Comercio al por mayor y al por menor; reparación vehículos, motocicletas, efectos personales y enseres domésticos	15	7,6
Hoteles y restaurantes	2	1,0
Transporte, almacenamiento y comunicaciones	49	24,7
Intermediación financiera	3	1,5
Administración pública y defensa; seguridad social de afiliación obligatoria	9	4,5
Educación	18	9,1
Servicios sociales y de salud	34	17,2
Otras actividades de servicios comunitarios, sociales y personales	6	3,0
Varios sectores	13	6,6
Total	198	100,0

Fuente: Escuela Nacional Sindical, Sistema de información Sindical y Laboral (Sislab), Subsistema *Dinámica Sindical*.

Tabla 41. Número de acciones por cobertura territorial de la acción, 2011

Cobertura Territorial	Total	%
Local	160	80,81
Nacional	20	10,10
Departamental	8	4,04
Zonal	5	2,53
Internacional	3	1,52
Regional	2	1,01
Total	198	100,00

Fuente: Escuela Nacional Sindical, Sistema de información Sindical y Laboral (Sislab), Subsistema *Dinámica Sindical*.

Tabla 42. Número de acciones por tipo de empresa afectada, 2011

Entidad hacia la que se dirige la Acción	Total	%
Gobierno municipal	56	28,28
Gobierno central	54	27,27
Empresa	63	31,82
Gobierno departamental	25	12,63
Gremio Empresarial	0	0,00
Total	198	100,00

Fuente: Escuela Nacional Sindical, Sistema de información Sindical y Laboral (Sislab), Subsistema *Dinámica Sindical*.

Tabla 43. Número de Acciones por Organización Responsable o Convocante 2011.

Tipo de Sindicato	Total	%
Sindicato	74	37,37
Trabajadores no sindicalizados	66	33,33
Otros	49	24,75
Federación rama o subdirectiva	5	2,53
Central sindical o confederación	2	1,01
Comando nacional unitario	2	1,01
Total	198	100,00

Fuente: Escuela Nacional Sindical, Sistema de información Sindical y Laboral (Sislab), Subsistema *Dinámica Sindical*.

Sinderh-Derechos Humanos

Este subsistema registra, desde 1991, las violaciones a la vida, la libertad e integridad personal de los trabajadores(as) sindicalizados en Colombia. Las definiciones de tales violaciones están formuladas en compatibilidad con las definiciones del Sistema Interamericano de Derechos Humanos, los Convenios de Ginebra, la OIT y la Constitución Política Colombiana. Incluye violaciones presentadas desde el año 1991 y actualmente inicia un proceso de registro de información en cronología regresiva del año 1991 al año 1986.

Tabla 44. Violaciones del derecho a la vida, a la libertad personal y a la integridad física de las y los sindicalistas colombianos, 2010-2011

Tipo de Violación	2010	%	2011	%	Variación
Amenazas	403	71,1	525	75,2	30,3
Desplazamiento forzado	51	9,0	30	4,3	-41,2
Homicidios	46	8,1	50	7,2	8,7
Hostigamiento	22	3,9	12	1,7	45,5
Atentado con o sin lesiones	19	3,4	57	8,2	200,0
Detención arbitraria	10	1,8	3	0,4	-70,0
Desaparición	6	1,1	3	0,4	-50,0
Tortura	4	0,7	16	2,3	300,0
Allanamiento ilegal	3	0,5	2	0,3	-33,3
Secuestro	3	0,5	0	0,0	-100,0
Total	567	100,0	698	100,0	23,1

Fuente: Escuela Nacional Sindical, Sistema de Información Sindical y Laboral (Sislab), *Subsistema Sinderh*.

Tabla 45. Violaciones del derecho a la vida, a la libertad personal y a la integridad física de las y los sindicalistas colombianos por departamento 2010-2011

Departamento	2010		2011		Total	
	Casos	%	Casos	%	Casos	%
Antioquia	173	30,5	203	29,1	376	29,7
Valle	106	18,7	79	11,3	185	14,6
Risaralda	89	15,7	39	5,6	128	10,1
Santander	38	6,7	33	4,7	71	5,6
Caldas	27	4,8	55	7,9	82	6,5
Cauca	21	3,7	21	3,0	42	3,3
Nariño	15	2,6	1	0,1	16	1,3
Arauca	13	2,3	0	0,0	13	1,0
Bolívar	13	2,3	39	5,6	52	4,1
Córdoba	13	2,3	26	3,7	39	3,1
Atlántico	11	1,9	36	5,2	47	3,7
Bogotá D.E	11	1,9	23	3,3	34	2,7
Magdalena	11	1,9	23	3,3	34	2,7
Meta	6	1,1	14	2,0	20	1,6
Amazonas	3	0,5	0	0,0	3	0,2
Guajira	3	0,5	3	0,4	6	0,5
Norte de Santander	3	0,5	31	4,4	34	2,7
Tolima	3	0,5	7	1,0	10	0,8
Cesar	2	0,4	15	2,1	17	1,3
Quindío	2	0,4	0	0,0	2	0,2
Putumayo	2	0,4	35	5,0	37	2,9
Cundinamarca	1	0,2	2	0,3	3	0,2
Sucre	1	0,2	3	0,4	4	0,3
Boyacá	0	0,0	3	0,4	3	0,2
Caquetá	0	0,0	3	0,4	3	0,2
Guaviare	0	0,0	3	0,4	3	0,2
Huila	0	0,0	1	0,1	1	0,1
Total	567	100,0	698	100,0	1265	100,0

Fuente: Escuela Nacional Sindical, Sistema de Información Sindical y Laboral (Sislab), *Subsistema Sinderh*.

Tabla 46. Homicidios de sindicalistas colombianos por departamento 2010-2011

Departamento	2010		2011		Total	
	Casos	%	Casos	%	Casos	%
Antioquia	11	21,6	7	23,3	18	22,2
Córdoba	7	13,7	4	13,3	11	13,6
Bolívar	5	9,8	0	0,0	5	6,2
Magdalena	5	9,8	2	6,7	7	8,6
Valle	5	7,8	4	13,3	9	11,1
Cauca	4	5,9	0	0,0	4	4,9
Arauca	3	3,9	0	0,0	3	3,7
Norte de Santander	2	3,9	0	0,0	2	2,5
Tolima	2	2,0	1	3,3	3	3,7
Amazonas	1	2,0	0	0,0	1	1,2
Caldas	1	2,0	0	0,0	1	1,2
Meta	1	2,0	0	0,0	1	1,2
Nariño	1	2,0	1	3,3	2	2,5
Putumayo	1	2,0	1	3,3	2	2,5
Quindío	1	2,0	0	0,0	1	1,2
Santander	1	2,0	0	0,0	1	1,2
Risaralda	0	0,0	3	10,0	3	3,7
Atlántico	0	0,0	1	3,3	1	1,2
Boyacá	0	0,0	1	3,3	1	1,2
Bogotá	0	0,0	1	3,3	1	1,2
Caquetá	0	0,0	2	6,7	2	2,5
César	0	0,0	1	3,3	1	1,2
Cundinamarca	0	0,0	1	3,3	1	1,2
Total	51	100,0	30	100,0	81	100,0

Fuente: Escuela Nacional Sindical, Sistema de Información Sindical y Laboral (Sislab), Subsistema Sinderh.

Tabla 47. Violaciones del derecho a la vida, a la libertad personal y a la integridad física de las y los sindicalistas colombianos por sexo, 2010-2011

Sexo	2010		2011		Total	
	Casos	%	Casos	%	Casos	%
Masculino	369	65,1	504	72,2	873	69,0
Femenino	198	34,9	194	27,8	392	31,0
Total	567	100,0	698	100,0	1265	100,0

Fuente: Escuela Nacional Sindical, Sistema de Información Sindical y Laboral (Sislab), *Subsistema Sinderh*.

Tabla 48. Homicidios de sindicalistas colombianos por sexo, 2010-2011

Sexo	2009		2010		Total	
	Casos	%	Casos	%	Casos	%
Masculino	48	94,1	28	93,3	76	93,8
Femenino	3	5,9	2	6,67	5	6,2
Total	51	100,0	30	100,0	81	100,0

Fuente: Escuela Nacional Sindical, Sistema de Información Sindical y Laboral (Sislab), *Subsistema Sinderh*.

Tabla 49. Violaciones del derecho a la vida, a la libertad personal y a la integridad física de las y los sindicalistas colombianos por división económica, 2010-2011

División económica	2010		2011		Total	
	Casos	%	Casos	%	Casos	%
Servicios comunales y personales-educación	371	65,4	367	52,6	738	58,3
Servicios comunales y personales-otro	51	9,0	70	10,0	121	9,6
Agricultura, caza y pesca	43	7,6	65	9,3	108	8,5
Minas y canteras	30	5,3	66	9,5	96	7,6
Ind. Manufacturera	29	5,1	35	5,0	64	5,1
Servicios comunales y personales-salud	13	2,3	42	6,0	55	4,3
Servicios comunales y personales-empresas entes territoriales (trabajadores municipales y oficiales)	12	2,1	24	3,4	36	2,8
Transporte, almacenamiento y comunicaciones	6	1,1	5	0,7	11	0,9
Electricidad, gas y agua	5	0,9	21	3,0	26	2,1
Financiero	4	0,7	0	0,0	4	0,3
Servicios comunales y personales-judicial	1	0,2	2	0,3	3	0,2
Construcción	1	0,2	0	0,0	1	0,1
Comercio	1	0,2	1	0,1	2	0,2
Total	567	100,0	698	100,0	1265	100,0

Fuente: Escuela Nacional Sindical, Sistema de Información Sindical y Laboral (Sislab), *Subsistema Sinderh*.

Tabla 50. Homicidios de sindicalistas colombianos por división económica, 2010-2011

División Económica	2010		2011		Total	
	Casos	%	Casos	%	Casos	%
Servicios comunales y personales-educación	28	54,9	16	53,3	44	54,3
Agricultura, caza y pesca	7	13,7	6	20,0	13	16,0
Servicios comunales y personales-otro	3	5,9	2	6,7	5	6,2
Minas y canteras	3	5,9	1	3,3	4	4,9
Industria manufacturera	3	5,9	1	3,3	4	4,9
Transporte, almacenamiento y comunicaciones	3	5,9	0	0,0	3	3,7
Servicios comunales y personales-empresas entes territoriales (trabajadores municipales y oficiales)	2	3,9	4	13,3	6	7,4
Servicios comunales y personales-judicial	1	2,0	0	0,0	1	1,2
Electricidad, gas y agua	1	2,0	0	0,0	1	1,2
Total	51	100,0	30	100,0	81	100,0

Fuente: Escuela Nacional Sindical, Sistema de Información Sindical y Laboral (Sislab), *Subsistema Sinderh*.

Tabla 51. Violaciones del derecho a la vida, a la libertad personal y a la integridad física de las y los sindicalistas colombianos por Central Sindical 2010-2011.

Central sindical	2010		2011		Total	
	Casos	%	Casos	%	Casos	%
CUT	548	96,6	637	91,3	1185	93,7
CGT	6	1,1	31	4,4	37	2,9
CTC	4	0,7	1	0,1	5	0,4
No confederado	9	1,6	29	4,2	38	3,0
Total	567	100,0	698	100,0	1265	100,0

Fuente: Escuela Nacional Sindical, Sistema de Información Sindical y Laboral (Sislab), *Subsistema Sinderh*.

Tabla 52. Homicidios de sindicalistas colombianos por central sindical, 2010-2011

Central sindical	2010		2011		Total	
	Casos	%	Casos	%	Casos	%
CUT	45	88,2	25	83,3	70	86,4
CGT	4	7,8	2	6,7	6	7,4
No confederado	2	3,9	3	10,0	5	6,2
Total	51	100,0	30	100,0	81	100,0

Fuente: Escuela Nacional Sindical, Sistema de Información Sindical y Laboral (Sislab), *Subsistema Sinderh*.

Tabla 53. Violaciones del derecho a la vida, a la libertad personal y a la integridad física de las y los sindicalistas colombianos por presuntos responsables, 2010-2011

Presuntos responsables	2009		2010		Total	
	Casos	%	Casos	%	Casos	%
No identificado	396	69,8	517	74,1	913	72,2
Autodefensas y/o paramilitares	136	24,0	133	19,1	269	21,3
Organismo estatal	21	3,7	40	5,7	61	4,8
Guerrilla	8	1,4	6	0,9	14	1,1
Empleador	4	0,7	1	0,1	5	0,4
Delincuencia común	2	0,4	1	0,1	3	0,2
Total	567	100,0	698	100,0	1265	100,0

Fuente: Escuela Nacional Sindical, Sistema de Información Sindical y Laboral (Sislab), *Subsistema Sinderh*.

Tabla 54. Homicidios de sindicalistas colombianos por presuntos responsables, 2009-2010

Presuntos responsables	2009		2010		Total	
	Casos	%	Casos	%	Casos	%
No identificado	42	82,4	29	96,7	71	87,7
Autodefensas y/o paramilitares	7	13,7	1	3,3	8	9,9
Guerrilla	2	3,9	0	0,0	2	2,5
Total	51	100,0	30	100,0	81	100,0

*Los datos presentados a 2010 pueden presentar variaciones posteriores a la consolidación de la información. Éstos aún no pueden ser comparables con los correspondientes a 2009.

Fuente: Escuela Nacional Sindical, Sistema de Información Sindical y Laboral (Sislab), *Subsistema Sinderh*.

Macrolaborales (a diciembre de 2011)

Agrupación de información periódica de más de 40 variables macroeconómicas y laborales que son de interés para la institución, los sindicatos y el mundo laboral. Las fuentes de esta base de datos son especialmente instituciones como: El Departamento Administrativo Nacional de Estadística (DANE), el Departamento Nacional de Planeación (DNP), la Dirección de Impuestos y Aduanas Nacionales (DIAN), el Banco de la República y el Banco Mundial, entre otros. Es importante precisar que macrolaborales es un sistema de consulta que busca mostrar la información y su variación histórica según sea definida la variable. Es decir, es un sistema que reúne variables de diferentes fuentes ordenadas en un sistema único para la facilidad de los usuarios, con el fin de tener la información laboral y económica. Para este reporte se seleccionaron algunas variables de interés laboral y sindical.

PRODUCCIÓN

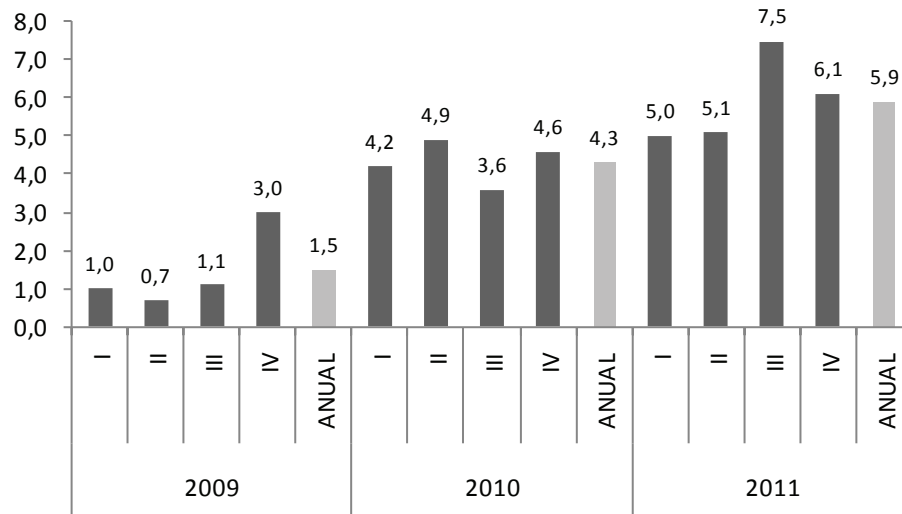
El producto interno bruto (PIB) representa el resultado final de la actividad productiva de las unidades de producción residentes. Se mide desde el punto de vista del valor agregado, de la demanda final o las utilidades finales de los bienes y servicios y de los ingresos primarios distribuidos por las unidades de producción residentes.

Tabla 55. Variación porcentual del producto interno bruto trimestral y anual en términos constantes, series desestacionalizadas, 2010-2011

Ramas de actividad	2010*					2011*				
	I	II	III	IV	Anual	I	II	III	IV	Anual
Agropecuario, silvicultura, caza y pesca	-3,1	0,3	-1,4	4,2	0,0	7,8	1,6	1,7	-2,0	2,2
Explotación de minas y canteras	12,9	14,9	9,8	7,0	11,1	9,2	10,8	18,9	18,1	14,3
Industria manufacturera	4,8	7,9	3,2	3,8	4,9	3,8	2,0	5,6	4,1	3,9
Electricidad, gas y agua	8,3	3,8	-0,7	-2,0	2,2	-0,8	1,9	3,4	2,7	1,8
Construcción	9,9	-0,8	-7,1	6,7	1,9	-1,9	-3,4	18,4	10,7	5,7
Comercio, reparación, restaurantes y hoteles	4,9	5,0	6,5	7,6	6,0	5,7	6,6	6,0	5,3	5,9
Transporte, almacenamiento y comunicación	2,6	4,4	7,2	5,1	4,8	6,4	7,0	8,1	6,0	6,9
Establecimientos financieros, seguros, inmuebles y servicios a las empresas	1,7	3,0	3,2	2,9	2,7	4,3	5,8	6,4	6,4	5,8
Servicios sociales, comunales y personales	4,1	4,4	3,9	3,8	4,1	2,4	2,9	3,7	3,2	3,1
Producto Interno Bruto	4,2	4,9	3,6	4,6	4,3	5,0	5,1	7,5	6,1	5,9

Fuente: Escuela Nacional Sindical, Sistema de información Sindical y Laboral (Sislab), *Subsistema Macrolaborales*, alimentado con información suministrada por el DANE, Dirección de Síntesis y Cuentas Nacionales.

Gráfico 1. Variación Porcentual del Producto Interno Bruto Trimestral en términos constantes, Series Desestacionalizadas, 2009-2011.



Fuente: Escuela Nacional Sindical, Sistema de información Sindical y Laboral (Sislab), *Subsistema Macrolaborales*, alimentado con información suministrada por el DANE, Dirección de Síntesis y Cuentas Nacionales.

PRECIOS

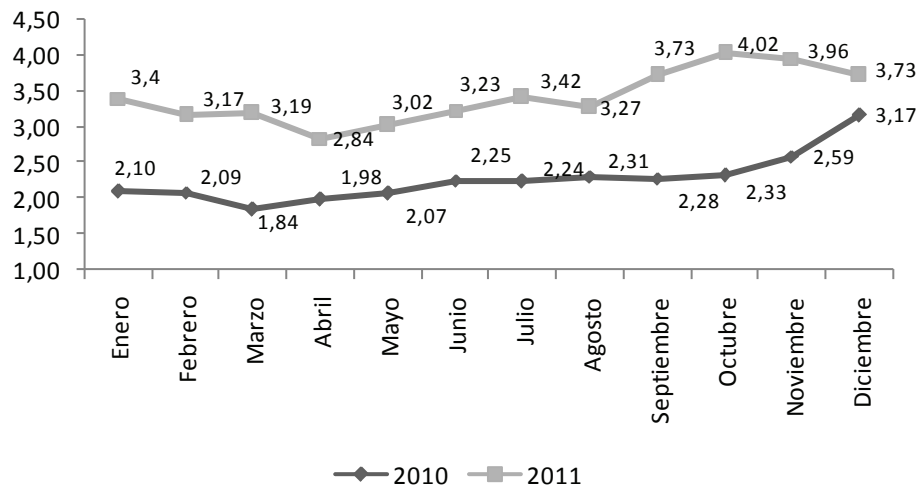
Las variables de precios son importantes ya que el índice de precios al consumidor (IPC) es un referente para la negociación de salarios en el ámbito nacional. Además, estos indicadores explican el comportamiento y evolución de los precios en el país. IPC: es un indicador que permite medir la variación porcentual promedio de los precios al por menor entre dos períodos de tiempo, de un conjunto de bienes y servicios que los hogares adquieren para su consumo. La variación del precio de un bien o servicio es la suma ponderada de variación de precio del artículo en las ciudades investigadas

Tabla 56. Índice de precios al consumidor, variación mensual y variación doce meses, 2010-2011

Meses	Variación mensual		Variación doce meses	
	2010	2011	2010	2011
Enero	0,69	0,91	2,10	3,40
Febrero	0,83	0,60	2,09	3,17
Marzo	0,25	0,27	1,84	3,19
Abril	0,46	0,12	1,98	2,84
Mayo	0,10	0,28	2,07	3,02
Junio	0,11	0,32	2,25	3,23
Julio	-0,04	0,14	2,24	3,42
Agosto	0,11	-0,03	2,31	3,27
Septiembre	-0,14	0,31	2,28	3,73
Octubre	-0,09	0,19	2,33	4,02
Noviembre	0,19	0,14	2,59	3,96
Diciembre	0,65	0,42	3,17	3,73

Fuente: Escuela Nacional Sindical, Sistema de información Sindical y Laboral (Sislab), *Subsistema Macrolaborales*, alimentado con información suministrada por el DANE, Dirección de Síntesis y Cuentas Nacionales.

**Gráfico 2. Índice de precios al consumidor.
Variación doce meses 2010-2011**



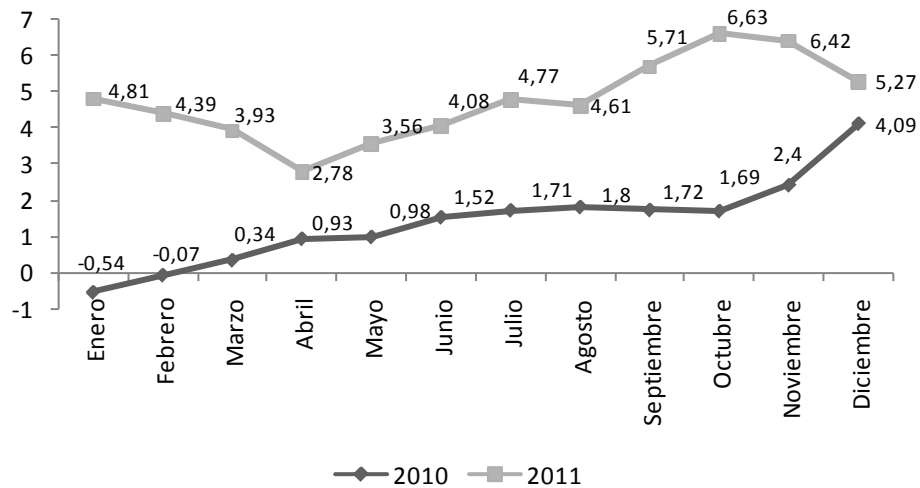
Fuente: Escuela Nacional Sindical, Sistema de información Sindical y Laboral (Sislab), *Subsistema Macrolaborales*, alimentado con información suministrada por el DANE, Dirección de Síntesis y Cuentas Nacionales.

Tabla 57. Índice de precios al consumidor, alimentos, variación doce meses, 2010-2011

	2010	2011
Enero	-0,54	4,81
Febrero	-0,07	4,39
Marzo	0,34	3,93
Abril	0,93	2,78
Mayo	0,98	3,56
Junio	1,52	4,08
Julio	1,71	4,77
Agosto	1,80	4,61
Septiembre	1,72	5,71
Octubre	1,69	6,63
Noviembre	2,40	6,42
Diciembre	4,09	5,27

Fuente: Escuela Nacional Sindical, Sistema de información Sindical y Laboral (Sislab), *Subsistema Macrolaborales*, alimentado con información suministrada por el DANE, Dirección de Síntesis y Cuentas Nacionales.

Gráfico 3. Índice de precios al consumidor, alimentos, variación doce meses, 2010-2011



Fuente: Escuela Nacional Sindical, Sistema de información Sindical y Laboral (Sislab), *Subsistema Macrolaborales*, alimentado con información suministrada por el DANE, Dirección de Síntesis y Cuentas Nacionales.

SALARIOS

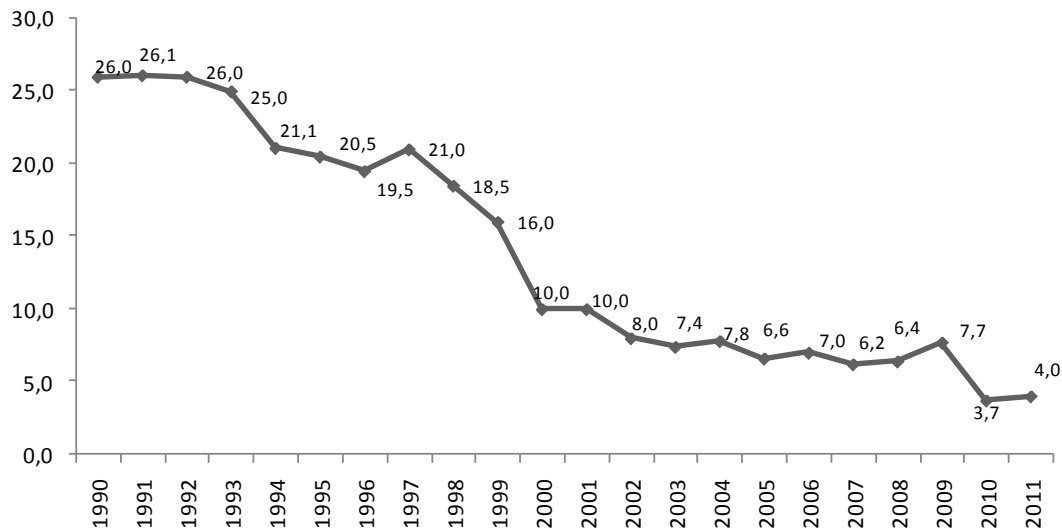
El salario mínimo: El Código Sustantivo del Trabajo (Artículo 145) señala que el salario mínimo es el que todo trabajador tiene derecho a percibir para subvenir a sus necesidades normales y a las de su familia, en el orden material, moral y cultural.

Tabla 58. Salario mínimo mensual legal, y decretos, 1998-2011

Fecha de vigencia	Nº decreto	Salario mínimo legal	Porcentaje de crecimiento (%)	Subsidio de transporte
1990	3000 Dic./89	41.025	26,0	3.798
1991	3074 Dic./90	51.720	26,1	4.787
1992	2867 Dic./91	65.190	26,0	6.033
1993	2061 Dic./92	81.510	25,0	7.542
1994	2548 Dic./93	98.700	21,1	8.705
1995	2872 Dic./94	118.934	20,5	10.815
1996	2310 Dic./95	142.126	19,5	13.567
1997	2334 Dic./96	172.005	21,0	17.250
1998	3106 Dic./97	203.826	18,5	20.700
1999	2560 Dic./98	236.438	16,0	24.012
2000	2647 Dic./99	260.100	10,0	26.413
2001	2580 Dic./00	286.000	10,0	30.000
2002	2910 Dic./01	309.000	8,0	34.000
2003	3232 Dic./02	332.000	7,4	37.500
2004	3770 Dic./03	358.000	7,8	41.600
2005	4360 Dic./04	381.500	6,6	44.500
2006	4686 Dic./05	408.000	7,0	47.700
2007	4580 Dic./06	433.700	6,2	50.800
2008	4565 Dic./07	461.500	6,4	55.000
2009	04868 Dic./08	496.900	7,7	59.300
2010	3000 Dic./09	515.000	3.71	61.500
2011	4834 Dic./10	535.500	4.0	63.600

Fuente: Escuela Nacional Sindical, Sistema de Información Sindical y Laboral (Sislab), *Subsistema Macrolaborales*, información suministrada a través de los decretos del gobierno nacional.

Gráfico 4. Colombia: incrementos del salario mínimo legal, variación porcentual, 1990-2011



Fuente: Escuela Nacional Sindical, Sistema de Información Sindical y Laboral (Sislab), *Subsistema Macrolaborales*, información suministrada a través de los decretos del gobierno nacional.

Indicadores generales del mercado laboral

Una de las formas de observar la clase de empleo que está generando la economía son los diferentes indicadores laborales que dan cuenta del comportamiento de la oferta y la demanda de trabajo. A continuación se da una descripción de dichos indicadores.

Población Total (PT): se estima por proyecciones con base en los resultados de los censos de población.

Población en Edad de Trabajar (PET): está constituida por las personas de 12 y más años en la parte urbana, y de 10 años y más en la parte rural.

Población Económicamente Activa (PEA): también se llama fuerza laboral y son las personas en edad de trabajar, que trabajan o están buscando empleo.

Población Económicamente Inactiva (PEI): comprende a todas las personas en edad de trabajar que no participan en la producción de bienes y servicios porque no necesitan, no pueden o no están interesadas en tener actividad remunerada. A este grupo pertenecen estudiantes, amas de casa, pensionados, jubilados, rentistas, inválidos (incapacitados permanentemente para trabajar), personas que no les llama la atención o creen que no vale la pena trabajar, y trabajadores familiares sin remuneración que se encuentran laborando menos de 15 horas semanales.

Ocupados (O): Son las personas que durante el período de referencia se encontraban en una de las siguientes situaciones: a) Trabajó por lo menos una hora remunerada en la semana de referencia, b) Los que no trabajaron la semana de referencia, pero tenían un trabajo. c) Trabajadores sin remuneración que trabajaron en la semana de referencia por lo menos 1 hora.

Desempleo (D): Imposibilidad que tiene las personas que desean trabajar de poder obtener un empleo. En un sentido más general, subutilización de cualquier recurso productivo. Parte de la fuerza de trabajo que estando en condiciones de trabajar no se encuentra ocupada en actividades pro-

ductoras de bienes y servicios. Incluye a las personas cesantes y a las que buscan trabajo por primera vez.

Desempleo Abierto: a) Sin empleo en la semana de referencia, b) Hicieron diligencias en el último mes, c) Disponibilidad.

Desempleo Oculto: a) Sin empleo en la semana de referencia, b) No hicieron diligencias en el último mes, pero sí en los últimos 12 meses y tienen una razón válida desaliento, c) Disponibilidad.

El subempleo subjetivo: se refiere al simple deseo manifestado por el trabajador de mejorar sus ingresos, el número de horas trabajadas o tener una labor más propia de sus personales competencias.

El subempleo objetivo: comprende a quienes tienen el deseo, pero además han hecho una gestión para materializar su aspiración y están en disposición de efectuar el cambio.

Subempleo por insuficiencia de horas: Ocupados que desean trabajar más horas ya sea en su empleo principal o secundario y tienen una jornada inferior a 48 horas semanales.

Condiciones de empleo inadecuado por competencias: puede incluir todas las personas que trabajan y que durante el período de referencia, desean o buscan cambiar su situación de empleo actual para utilizar mejor sus competencias profesionales y están disponibles para ello.

Condiciones de Empleo Inadecuado por Ingresos: puede incluir todas las personas ocupadas que, durante el período de referencia, deseaban o buscaban cambiar su situación actual de empleo, con objeto de mejorar sus ingresos limitados.

Principales indicadores

% PET: % población en edad de trabajar = $(PET / PT) * 100$

TO: Tasa de ocupados = $(O / PET) * 100$

TD: Tasa de desempleo = $(D / PEA) * 100$

TGP: Tasa global de participación = $(PEA / PET) * 100$

TI: Tasa de inactividad = $(PEI / PET) * 100$

TS: Tasa de subempleo = $(PS / PEA) * 100$

Tabla 59. Indicadores Generales del Mercado Laboral. Principales Variables Laborales, Total mensual (Segundo semestre) 2010-2011. (en miles)

Concepto	2010						2011					
	Jul	Agos	Sept	Oct	Nov	Dic	Jul	Agos	Sept	Oct	Nov	Dic
% población en edad de trabajar	78,5	78,5	78,6	78,6	78,6	78,6	78,8	78,8	78,8	78,8	78,9	78,9
TGP	62,4	62,6	62,5	63,3	63,8	62,9	63,3	62,7	63,9	66,9	65,5	64,9
TO	55,2	54,7	55,5	56,6	57,3	55,9	56,0	56,4	57,7	60,8	59,4	58,5
TD	11,6	12,6	11,2	10,6	10,2	11,1	11,6	10,1	9,7	9,0	9,2	9,8
T.D. Abierto	10,6	11,6	10,2	9,7	9,4	10,2	10,6	9,3	8,9	8,3	8,6	9,0
T.D. Oculto	1,0	1,1	1,0	0,9	0,7	0,9	1,0	0,8	0,8	0,7	0,6	0,8
Tasa de subempleo subjetivo	32,7	34,2	34	32,5	34,6	30,5	31,5	31,3	30,6	33,7	33,2	30,3
Insuficiencia de horas	11,2	11,1	11,5	9,7	9,9	9,6	10,1	9,7	9,6	11,0	11,1	9,2
Empleo inadecuado por competencias	15,8	16,9	17,7	17,3	18,2	15,9	16,0	17,2	16,5	18,1	17,0	16,7
Empleo inadecuado por ingresos	28	29,7	29,5	28,6	30,7	26,9	27,7	27,4	26,7	29,2	28,8	26,6
Tasa de subempleo objetivo	12,4	13	13,3	12,7	13,6	11,7	12,5	11,3	11,1	12,4	11,9	11,4
Insuficiencia de horas	5	4,8	5,3	4,5	4,8	3,9	4,5	4,0	4,1	4,4	4,3	3,9
Empleo inadecuado por competencias	6,2	7,1	7	7,3	7,4	6,6	6,8	6,5	6,3	7,1	6,6	6,7
Empleo inadecuado por ingresos	10,1	11	10,8	10,7	11,5	10,1	10,7	9,6	9,2	10,5	10,0	9,9
Población total	44.195	44.238	44.281	44.324	44.367	44.453	44.756	44.800	44.843	44.887	44.930	44.974

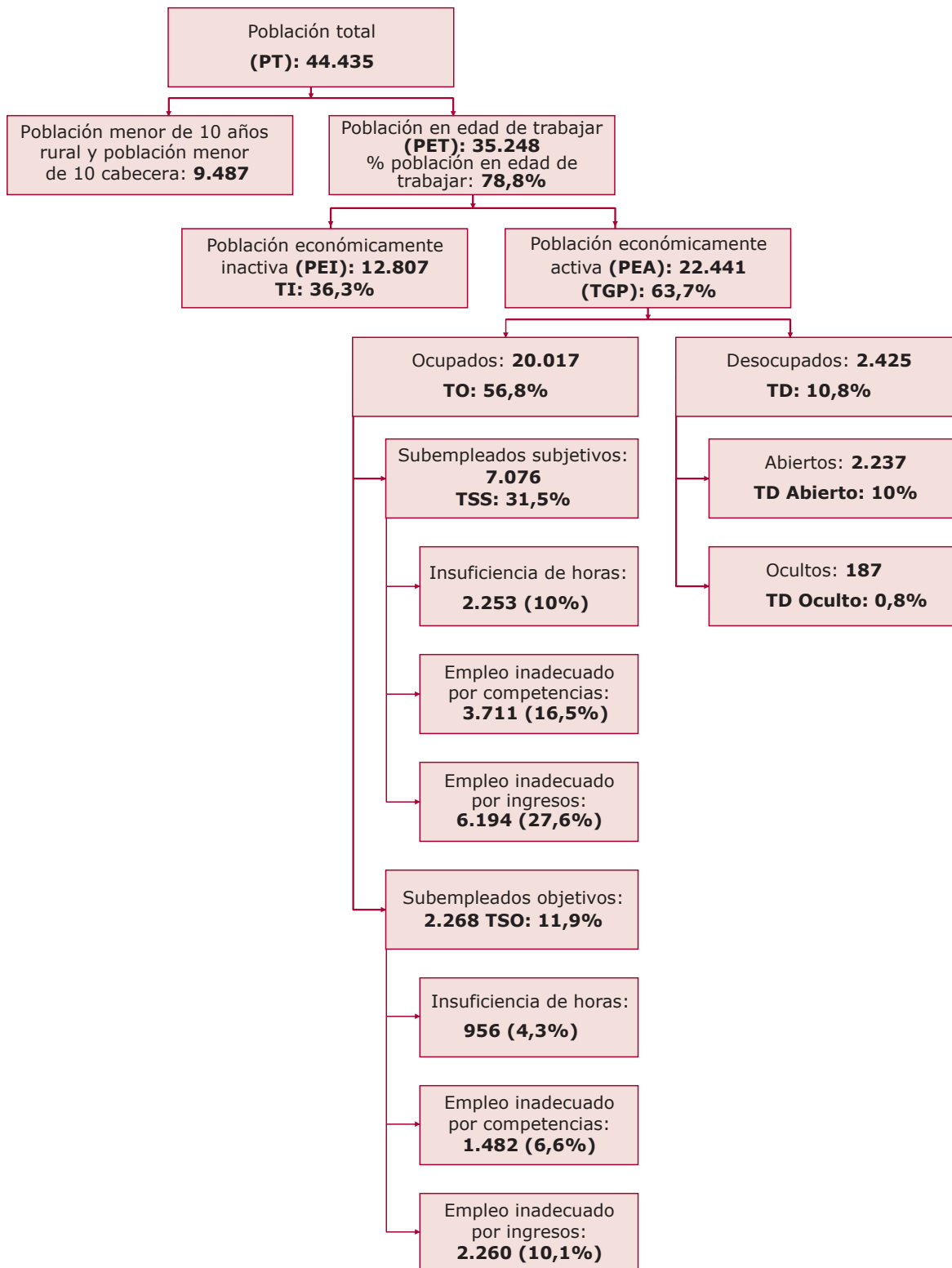
Concepto	2010						2011					
	Jul	Agos	Sept	Oct	Nov	Dic	Jul	Agos	Sept	Oct	Nov	Dic
Población en edad de trabajar	34.694	34.738	34.783	34.827	34.872	34.961	35.270	35.315	35.359	35.403	35.447	35.491
Población económicamente activa	21.656	21.734	21.741	22.058	22.258	21.979	22.330	22.157	22.597	23.668	23.215	23.024
Ocupados	19.138	18.985	19.316	19.723	19.996	19.540	19.748	19.925	20.401	21.535	21.070	20.774
Desocupados	2.519	2.748	2.424	2.335	2.262	2.439	2.581	2.233	2.196	2.133	2.144	2.250
Abiertos	2.298	2.519	2.214	2.146	2.100	2.250	2.368	2.054	2.017	1.963	1.999	2.066
Ocultos	220	230	210	189	162	189	214	178	179	170	146	184
Inactivos	13.112	13.545	13.477	12.393	12.763	12.889	12.941	13.157	12.762	11.735	12.232	12.467
Subempleados Subjetivos	6.368	6.137	5.901	7.024	6.684	6.425	7.043	6.946	6.917	7.976	7.702	6.969
Insuficiencia de horas	1991	1890	1869	2275	2180	1953	2250	2149	2166	2607	2580	2118
Empleo inadecuado por competencias	3224	3030	2970	3702	3363	3408	3578	3807	3727	4285	3939	3851
Empleo inadecuado por ingresos	5647	5404	5212	6124	5865	5599	6195	6075	6039	6920	6685	6118
Subempleados Objetivos	2295	2314	2340	2473	2294	2255	2791	2514	2512	2941	2754	2636
Insuficiencia de horas	832	802	873	971	873	782	1005	884	927	1032	1009	892
Empleo inadecuado por competencias	1255	1163	1220	1337	1223	1264	1518	1443	1430	1678	1525	1538
Empleo inadecuado por ingresos	1953	1951	1976	2090	1943	1893	2383	2138	2077	2476	2315	2276

Fuente: Escuela Nacional Sindical, Sistema de información Sindical y Laboral (Sislab), Subsistema Macrolaborales, alimentado con información suministrada por el DANE, Gran Encuesta Integrada de Hogares.

Tabla 60. Indicadores generales del mercado laboral. Principales variables laborales, total nacional anual, 2010-2011 (ene-dic.), en miles

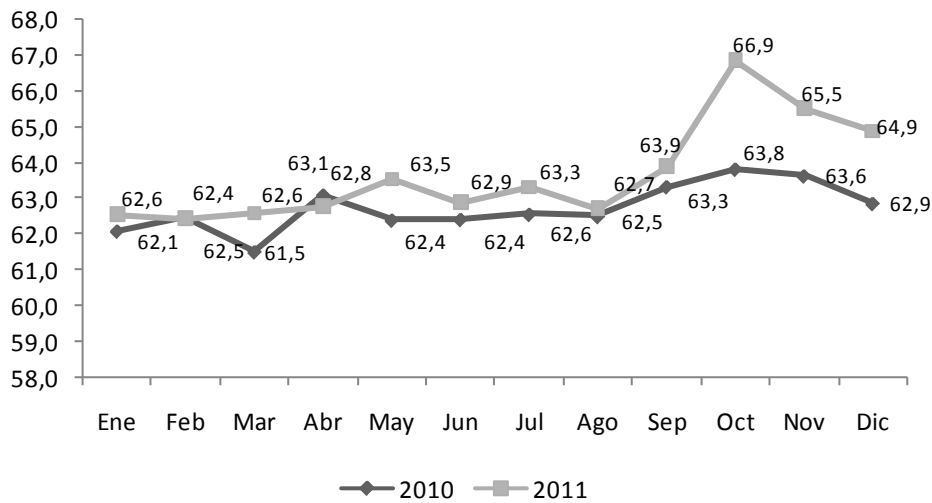
Concepto	2010	2011
% población en edad de trabajar	78,5	78,8
TGP	62,7	63,7
TO	55,3	56,8
TD	11,8	10,8
T.D. Abierto	10,9	10,0
T.D. Oculto	0,9	0,8
Tasa de subempleo subjetivo	32,6	31,5
Insuficiencia de horas	10,3	10,0
Empleo inadecuado por competencias	16,7	16,5
Empleo inadecuado por ingresos	28,4	27,6
Tasa de subempleo objetivo	12,6	11,9
Insuficiencia de horas	4,7	4,3
Empleo inadecuado por competencias	6,7	6,6
Empleo inadecuado por ingresos	10,5	10,1
Población total	44.217	44.735
Población en edad de trabajar	34.716	35.248
Población económicamente activa	21.777	22.441
Ocupados	19.215	20.017
Desocupados	2.562	2.425
Abiertos	2.362	2.237
Ocultos	199	187
Inactivos	12.938	12.807
Subempleados Subjetivos	7.090	7.076
Insuficiencia de horas	2.247	2.253
Empleo inadecuado por competencias	3.645	3.711
Empleo inadecuado por ingresos	6.196	6.194
Subempleados Objetivos	2.736	2.668
Insuficiencia de horas	1.020	956
Empleo inadecuado por competencias	1.469	1.482
Empleo inadecuado por ingresos	2.294	2.260

Fuente: Escuela Nacional Sindical, Sistema de Información Sindical y Laboral (Sislab), *Subsistema Macrolaborales*, alimentado con información suministrada por el DANE, Gran Encuesta Integrada de Hogares.



Fuente: Escuela Nacional Sindical, Sistema de información Sindical y Laboral (Sislab), *Subsistema Macrolaborales*, alimentado con información suministrada por el DANE, Gran Encuesta Integrada de Hogares. Promedio (enero-diciembre) 2011. Valores en miles.

Gráfico 5. Colombia: tasa global de participación nacional mensual, 2010-2011



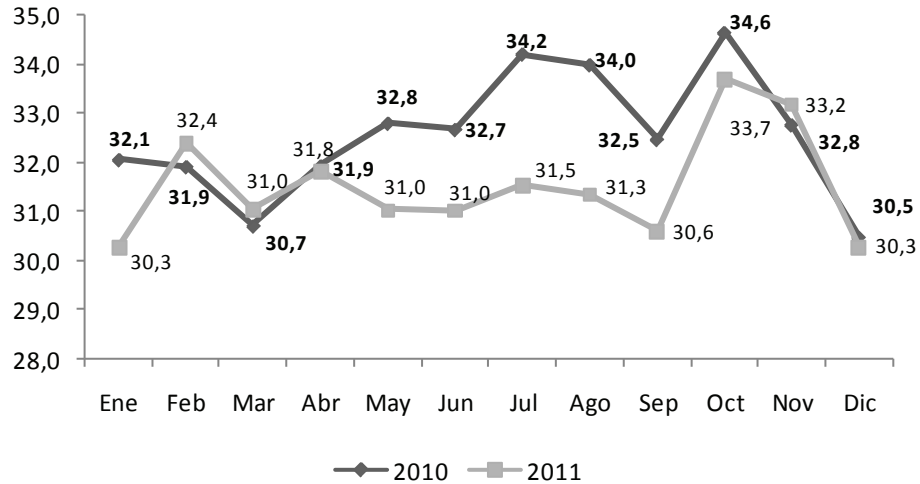
Fuente: Escuela Nacional Sindical, Sistema de Información Sindical y Laboral (Sislab), *Subsistema Macrolaborales*, alimentado con información suministrada por el DANE, Gran Encuesta Integrada de Hogares.

Gráfico 6. Colombia: tasa de ocupados nacional mensual 2010-2011



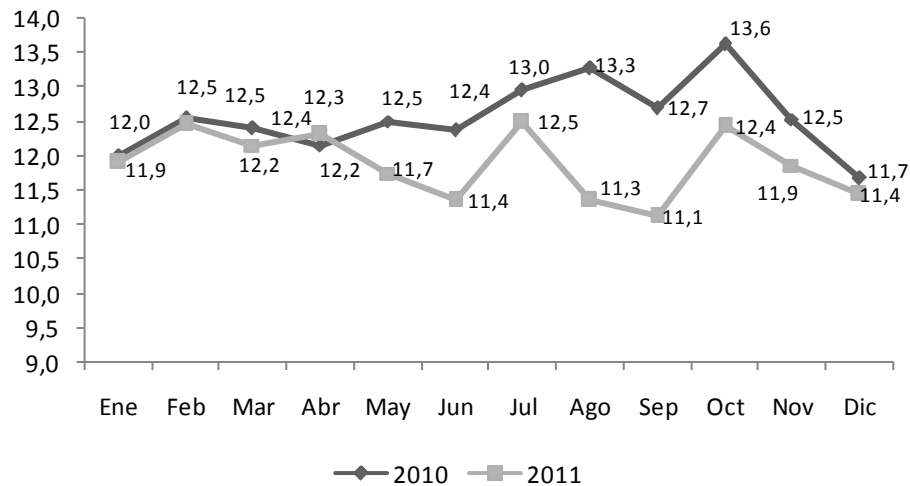
Fuente: Escuela Nacional Sindical, Sistema de Información Sindical y Laboral (Sislab), *Subsistema Macrolaborales*, alimentado con información suministrada por el DANE, Gran Encuesta Integrada de Hogares.

Gráfico 7. Colombia: tasa de subempleo subjetivo nacional mensual, 2010- 2011



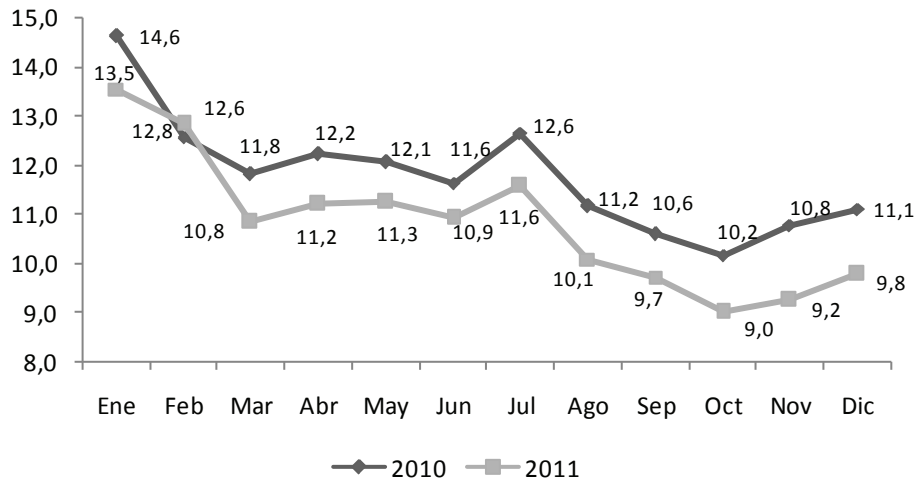
Fuente: Escuela Nacional Sindical, Sistema de Información Sindical y Laboral (Sislab), *Subsistema Macrolaborales*, alimentado con información suministrada por el DANE, Gran Encuesta Integrada de Hogares.

Gráfico 8. Colombia: tasa de subempleo objetivo nacional mensual 2010-2011



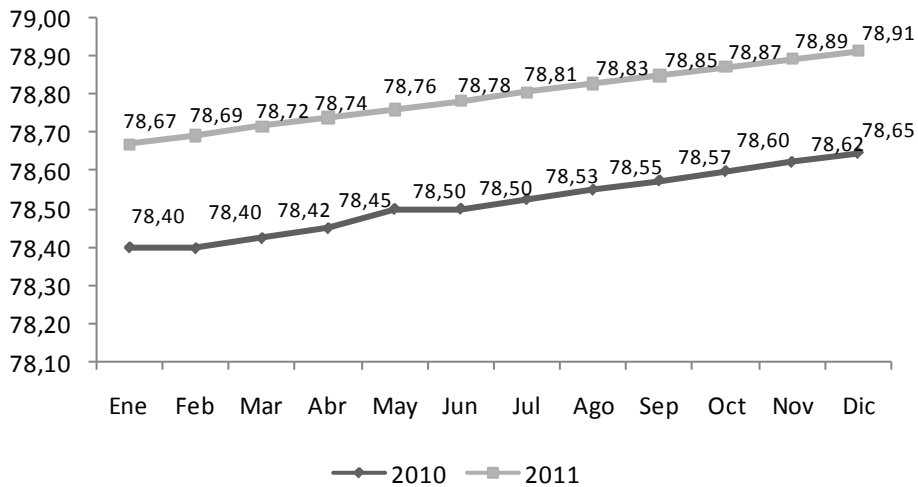
Fuente: Escuela Nacional Sindical, Sistema de Información Sindical y Laboral (Sislab), *Subsistema Macrolaborales*, alimentado con información suministrada por el DANE, Gran Encuesta Integrada de Hogares.

Gráfico 9. Colombia: tasa de desempleo nacional mensual 2010-2011



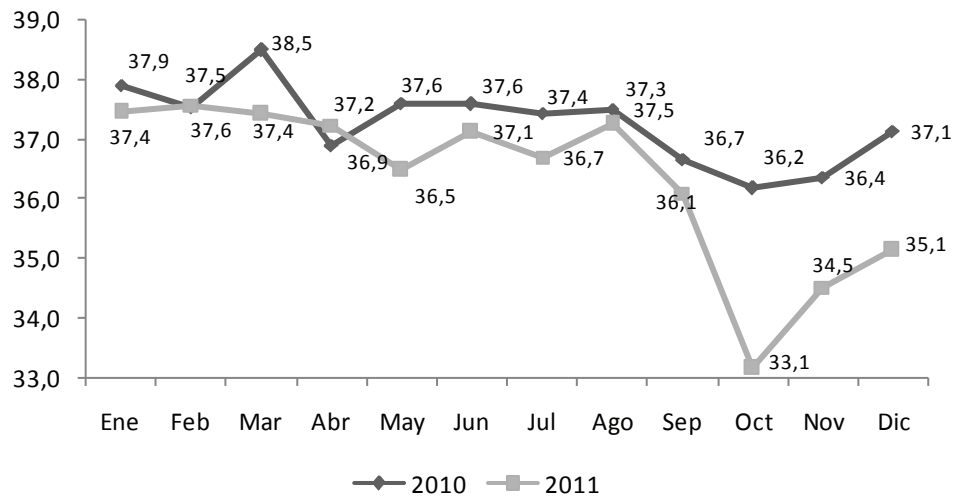
Fuente: Escuela Nacional Sindical, Sistema de Información Sindical y Laboral (Sislab), *Subsistema Macrolaborales*, alimentado con información suministrada por el DANE, Gran Encuesta Integrada de Hogares.

Gráfico 10. Colombia: participación de población en edad de trabajar nacional mensual, 2010-2011



Fuente: Escuela Nacional Sindical, Sistema de Información Sindical y Laboral (Sislab), *Subsistema Macrolaborales*, alimentado con información suministrada por el DANE, Gran Encuesta Integrada de Hogares.

Gráfico 11. Colombia: tasa de inactividad nacional mensual 2010-2011



Fuente: Escuela Nacional Sindical, Sistema de Información Sindical y Laboral (Sislab), Subsistema Macrolaborales, alimentado con información suministrada por el DANE, Gran Encuesta Integrada de Hogares.

**Tabla 61. Población ocupada según ramas de actividad (en miles)
Total nacional trimestral, 2010-2011**

Concepto	2010				2011			
	Ene-mar	Abr-jun	Jul-sep	Oct-dic	Ene-mar	Abr-jun	Jul-sep	Oct-dic
Ocupados Total Nacional	18.625	19.106	19.342	19.788	19.198	19.718	20.025	21.127
No informa	6	9	8	8	2	4	5	3
Agricultura, pesca, ganadería, caza y silvicultura	3.499	3.501	3.582	3.613	3.564	3.446	3.515	3.961
Explotación de Minas y Canteras	178	233	291	151	199	283	328	168
Industria manufacturera	2.329	2.442	2.387	2.663	2.390	2.636	2.539	2.838
Suministro de Electricidad Gas y Agua	93	90	102	98	96	99	113	128
Construcción	952	968	1.128	1.132	1.083	1.061	1.182	1.244
Comercio, hoteles y restaurantes	4.930	5.013	4.953	5.263	5.102	5.245	5.236	5.571
Transporte, almacenamiento y comunicaciones	1.579	1.570	1.678	1.645	1.694	1.617	1.634	1.690
Intermediación financiera	237	246	255	227	240	240	233	244
Actividades Inmobiliarias	1.206	1.233	1.198	1.217	1.230	1.322	1.311	1.356
Servicios, comunales, sociales y personales	3.615	3.800	3.758	3.770	3.599	3.766	3.927	3.923

Fuente: Escuela Nacional Sindical, Sistema de Información Sindical y Laboral (Sislab), *Subsistema Macrolaborales*, alimentado con información suministrada por el DANE, Gran Encuesta Integrada de Hogares.

Tabla 62. Población ocupada según ramas de actividad (en miles), total nacional promedio anual 2010- 2011

Rama de actividad	2010	Part. %	2011	Part. %	Variación 2010-2011
Ocupados Total Nacional	19.215	100,0	20.017	100,0	4,2
No informa	8	0,0	3	0,02	-56,6
Agricultura, pesca, ganadería, caza y silvicultura	3.549	18,5	3.621	18,1	2,0
Explotación de Minas y Canteras	213	1,1	245	1,2	14,7
Industria manufacturera	2.455	12,8	2.601	13,0	5,9
Suministro de Electricidad Gas y Agua	96	0,5	109	0,5	13,6
Construcción	1.045	5,4	1.142	5,7	9,3
Comercio, hoteles y restaurantes	5.040	26,2	5.289	26,4	4,9
Transporte, almacenamiento y comunicaciones	1.618	8,4	1.659	8,3	2,5
Intermediación financiera	241	1,3	239	1,2	-1,0
Actividades Inmobiliarias	1.214	6,3	1.305	6,5	7,5
Servicios, comunales, sociales y personales	3.736	19,4	3.804	19,0	1,8

Fuente: Escuela Nacional Sindical, Sistema de información Sindical y Laboral (Sislab), Subsistema Macrolaborales, alimentado con información suministrada por el DANE, Gran Encuesta Integrada de Hogares.

Gráfico 12. Participación porcentual de la población ocupada según rama de actividad promedio anual, 2011



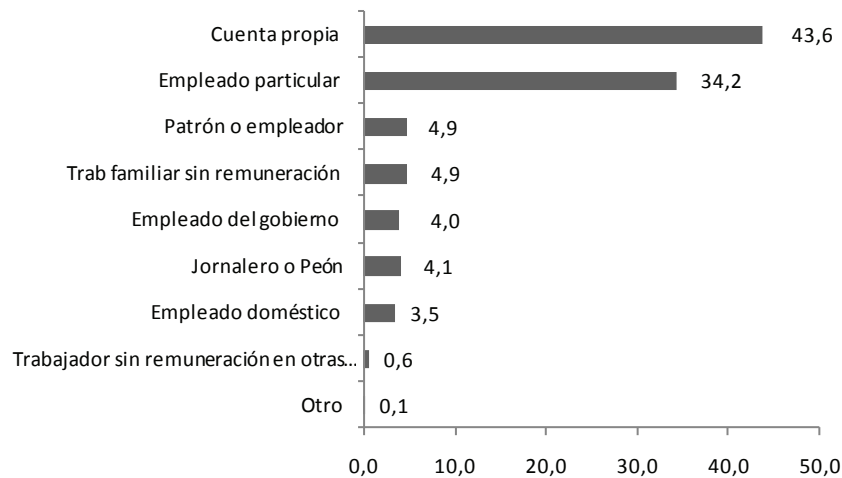
Fuente: Escuela Nacional Sindical, Sistema de Información Sindical y Laboral (Sislab), *Subsistema Macrolaborales*, alimentado con información suministrada por el DANE, Gran Encuesta Integrada de Hogares.

Tabla 63. Indicadores Generales del Mercado Laboral. Población Ocupada según Posición Ocupacional. Total Nacional. Trimestral 2010-2011.

Concepto	2010				2011			
	Ene-mar	Abr-jun	Jul-sep	Oct-dic	Ene-mar	Abr-jun	Jul-sep	Oct-dic
Ocupados Total Nacional	18.625	19.106	19.342	19.788	19.198	19.718	20.025	21.127
Empleado particular	6.395	6.579	6.691	6.733	6.576	6.820	6.930	7.073
Empleado del gobierno	821	809	821	776	808	819	856	755
Empleado doméstico	687	679	709	701	679	698	671	736
Cuenta propia	7.959	8.313	8.253	8.712	8.319	8.659	8.681	9.256
Patrón o empleador	983	946	955	976	957	945	995	1.049
Trab familiar sin remuneración	902	869	915	966	891	864	877	1.262
Trabajador sin remuneración en otras empresas	100	100	101	107	107	93	101	174
Jornalero o Peón	766	793	867	786	837	799	896	778
Otro	13	17	29	30	24	21	19	42

Fuente: Escuela Nacional Sindical, Sistema de Información Sindical y Laboral (Sislab), *Subsistema Macrolaborales*, alimentado con información suministrada por el DANE, Gran Encuesta Integrada de Hogares.

Gráfico 13. Colombia: participación de la población ocupada según posición ocupacional, 2011



Fuente: Escuela Nacional Sindical, Sistema de Información Sindical y Laboral (Sislab), *Subsistema Macrolaborales*, alimentado con información suministrada por el DANE, Gran Encuesta Integrada de Hogares.

Tabla 64. Indicadores generales del mercado laboral. Población ocupada según posición ocupacional. Total nacional. Promedio anual, 2010-2011, en miles

Posición ocupacional	2010	Part. %	2011	Part. %	Variación 2010-2011
Ocupados Total Nacional	19.215	100,0	20.017	100,0	4,2
Empleado particular	6.599	34,3	6.850	34,2	3,8
Empleado del gobierno	807	4,2	809	4,0	0,3
Empleado doméstico	694	3,6	696	3,5	0,3
Cuenta propia	8.309	43,2	8.729	43,6	5,0
Patrón o empleador	965	5,0	987	4,9	2,2
Trab familiar sin remuneración	913	4,8	973	4,9	6,6
Trabajador sin remuneración en otras empresas	102	0,5	119	0,6	16,3
Jornalero o Peón	803	4,2	828	4,1	3,1
Otro	22	0,12	27	0,1	20,8

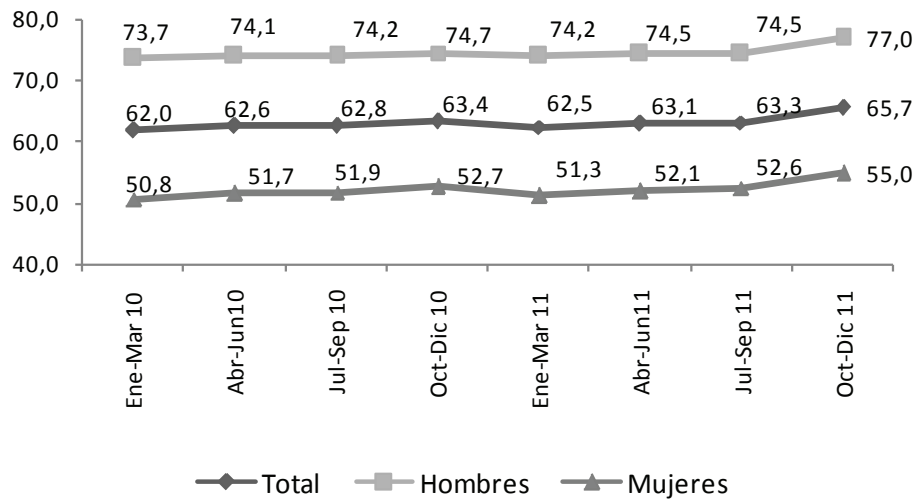
Fuente: Escuela Nacional Sindical, Sistema de Información Sindical y Laboral (Sislab), *Subsistema Macrolaborales*, alimentado con información suministrada por el DANE, Gran Encuesta Integrada de Hogares.

Tabla 65. Indicadores del mercado laboral. Principales variables laborales por sexo, promedio nacional, 2010-2011, en miles

Concepto	2010			2011		
	Total	Hombres	Mujeres	Total	Hombres	Mujeres
% población en edad de trabajar	78,5	77,8	79,3	78,8	78,0	79,5
TGP	62,7	74,2	51,8	63,7	75,1	52,8
TO	55,3	67,5	43,7	56,8	68,9	45,2
TD	11,8	9,0	15,6	10,8	8,2	14,4
T.D. Abierto	10,9	8,6	14,0	10,0	7,8	12,9
T.D. Oculto	0,9	0,4	1,6	0,8	0,4	1,5
Tasa de subempleo subjetivo	32,6	32,4	32,7	31,5	31,4	31,7
Insuficiencia de horas	10,3	8,5	12,7	10,0	8,2	12,5
Empleo inadecuado por competencias	16,7	16,3	17,3	16,5	16,1	17,0
Empleo inadecuado por ingresos	28,4	28,9	27,8	27,6	28,1	27,0
Tasa de subempleo objetivo	12,6	12,6	12,6	11,9	11,8	12,0
Insuficiencia de horas	4,7	4,1	5,5	4,3	3,7	5,1
Empleo inadecuado por competencias	6,7	6,6	7,0	6,6	6,4	6,9
Empleo inadecuado por ingresos	10,5	10,7	10,3	10,1	10,3	9,8
Población total	44.217	21.809	22.408	44.735	22.067	22.668
Población en edad de trabajar	34.716	16.957	17.758	35.248	17.221	18.027
Población económicamente activa	21.777	12.579	9.198	22.441	12.929	9.512
Ocupados	19.215	11.452	7.763	20.017	11.871	8.146
Desocupados	2.562	1.127	1.434	2.425	1.058	1.366
Abiertos	2.362	1.080	1.283	2.237	1.013	1.224
Ocultos	199	48	152	187	46	142
Inactivos	12.901	4.378	8.560	12.807	4.292	8.515
Subempleados Subjetivos	7.090	4.082	3.008	7.076	4.054	3.022
Insuficiencia de horas	2.247	1.075	1.172	2.253	1.066	1.187
Empleo inadecuado por competencias	3.645	2.056	1.589	3.711	2.088	1.623
Empleo inadecuado por ingresos	6.196	3.639	2.557	6.194	3.628	2.566
Subempleados Objetivos	2.736	1.579	1.158	2.668	1.529	1.139
Insuficiencia de horas	1.020	512	508	956	474	482
Empleo inadecuado por competencias	1.469	826	643	1.482	827	655
Empleo inadecuado por ingresos	2.294	1.348	946	2.260	1.325	935

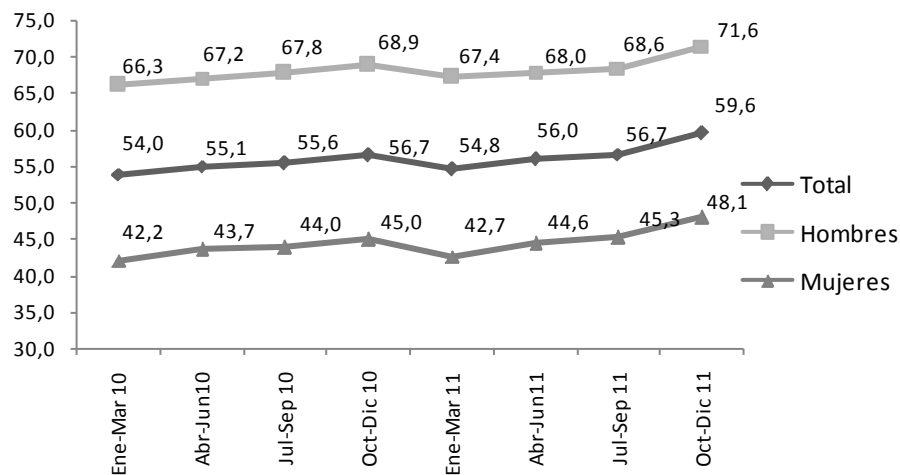
Fuente: Escuela Nacional Sindical, Sistema de Información Sindical y Laboral (Sislab), *Subsistema Macrolaborales*, alimentado con información suministrada por el DANE, Gran Encuesta Integrada de Hogares.

Gráfico 14. Colombia: tasa global de participación por sexo trimestral 2010-2011



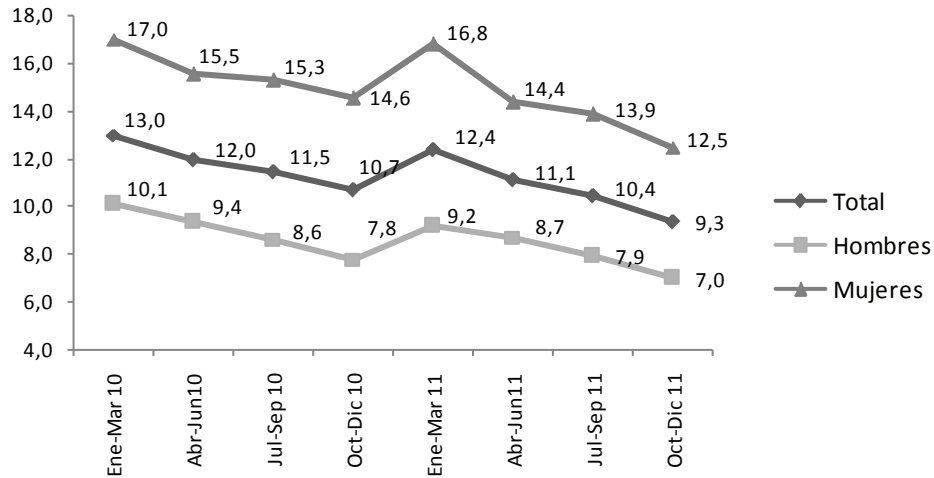
Fuente: Escuela Nacional Sindical, Sistema de Información Sindical y Laboral (Sislab), *Subsistema Macrolaborales*, alimentado con información suministrada por el DANE, Gran Encuesta Integrada de Hogares.

Gráfico 15. Colombia: tasa de ocupación por sexo trimestral 2010-2011



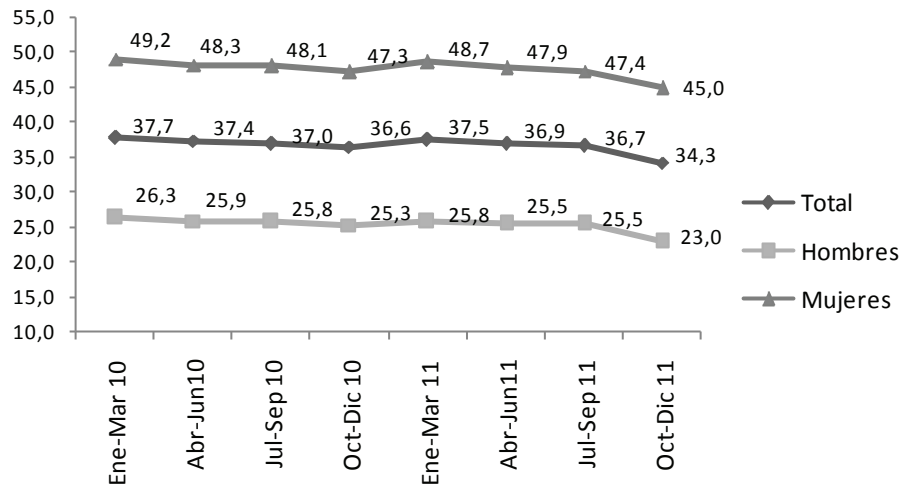
Fuente: Escuela Nacional Sindical, Sistema de Información Sindical y Laboral (Sislab), *Subsistema Macrolaborales*, alimentado con información suministrada por el DANE, Gran Encuesta Integrada de Hogares.

Gráfico 16. Colombia: tasa de desocupados por sexo trimestral 2010-2011



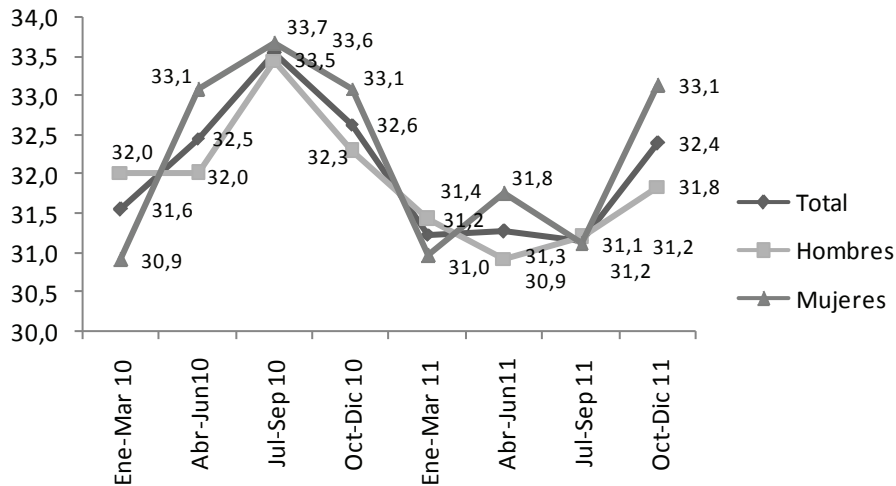
Fuente: Escuela Nacional Sindical, Sistema de Información Sindical y Laboral (Sislab), *Subsistema Macrolaborales*, alimentado con información suministrada por el DANE, Gran Encuesta Integrada de Hogares.

Gráfico 17. Colombia: tasa de inactivos por sexo trimestral 2010-2011



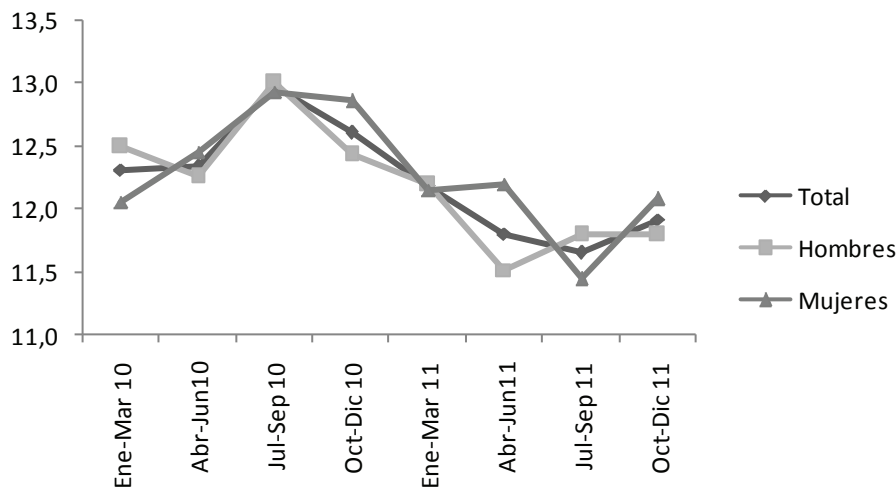
Fuente: Escuela Nacional Sindical, Sistema de Información Sindical y Laboral (Sislab), *Subsistema Macrolaborales*, alimentado con información suministrada por el DANE, Gran Encuesta Integrada de Hogares.

Gráfico 18. Colombia: tasa de subempleo subjetivo por sexo trimestral 2010-2011



Fuente: Escuela Nacional Sindical, Sistema de Información Sindical y Laboral (Sislab), *Subsistema Macrolaborales*, alimentado con información suministrada por el DANE, Gran Encuesta Integrada de Hogares.

Gráfico 19. Colombia: tasa de subempleo objetivo por sexo trimestral 2010-2011



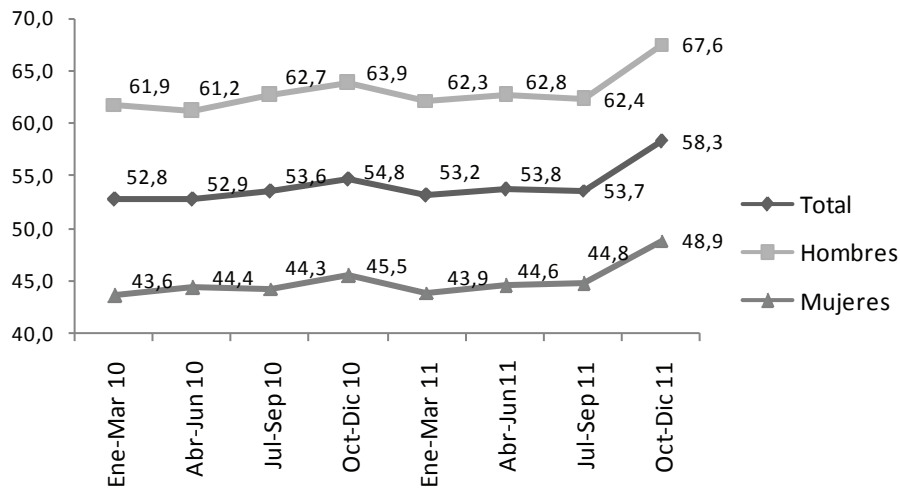
Fuente: Escuela Nacional Sindical, Sistema de Información Sindical y Laboral (Sislab), *Subsistema Macrolaborales*, alimentado con información suministrada por el DANE, Gran Encuesta Integrada de Hogares.

Tabla 66. Indicadores generales del mercado laboral. Mercado laboral juvenil. Población de 14 a 26 años. Total nacional 2010-2011

Concepto	2010			2011		
	Total	Hombres	Mujeres	Total	Hombres	Mujeres
% población en edad de trabajar	29,7	30,7	28,8	29,6	30,6	28,7
TGP	53,5	62,4	44,4	54,7	63,8	45,5
TO	42,1	52,1	31,9	43,9	54,0	33,5
TD	21,3	16,5	28,2	20,0	15,3	26,6
T.D. Abierto	20,0	15,8	25,9	18,7	14,6	24,5
T.D. Oculto	1,4	0,7	2,3	1,3	0,7	2,1
% Inactivos / PET 14 a 26 años	46,5	37,6	55,6	45,3	36,2	54,5
Población en edad de trabajar	34.716	16.957	17.758	35.248	17.221	18.027
Población total de 14 a 26 años	10.315	5.198	5.117	10.436	5.270	5.166
Población económicamente activa	5.520	3.245	2.274	5.712	3.359	2.353
Ocupados	4.344	2.711	1.633	4.576	2.848	1.728
Desocupados	1.176	534	641	1.136	512	625
Abiertos	1.101	511	590	1.064	489	575
Ocultos	75	23	52	72	23	49
Inactivos	4.796	1.953	2.843	4.724	1.911	2.813

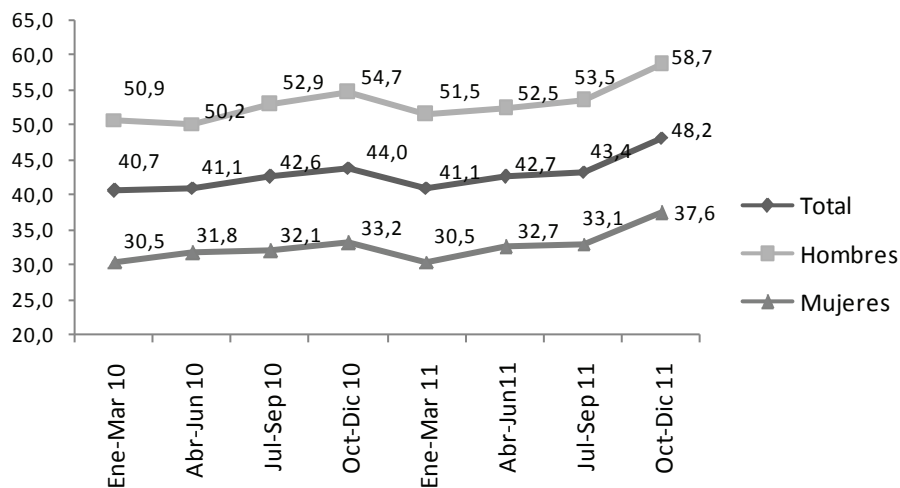
Fuente: Escuela Nacional Sindical, Sistema de Información Sindical y Laboral (Sislab), *Subsistema Macrolaborales*, alimentado con información suministrada por el DANE, Gran Encuesta Integrada de Hogares.

Gráfico 20. Colombia: tasa global de participación en población de 14 a 26 años. Trimestral, 2010-2011



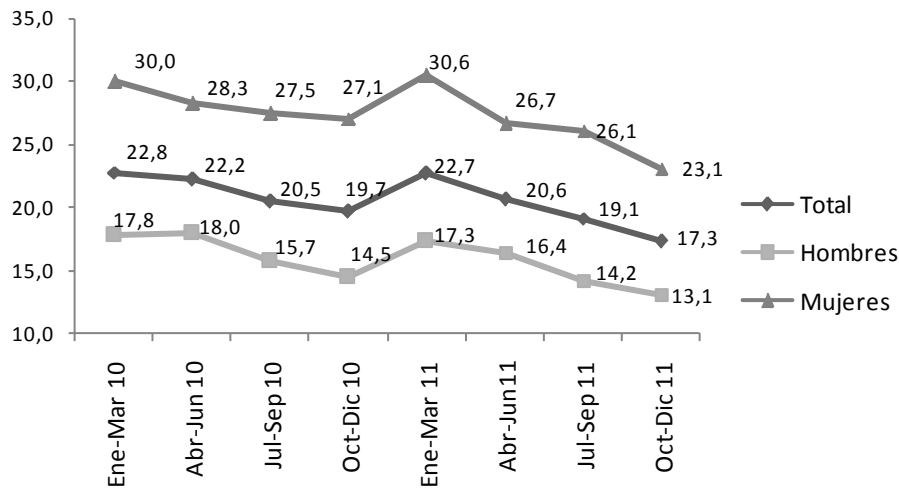
Fuente: Escuela Nacional Sindical, Sistema de Información Sindical y Laboral (Sislab), *Subsistema Macrolaborales*, alimentado con información suministrada por el DANE, Gran Encuesta Integrada de Hogares.

Gráfico 21. Colombia: tasa de ocupados en población de 14 a 26 años. Trimestral, 2010-2011



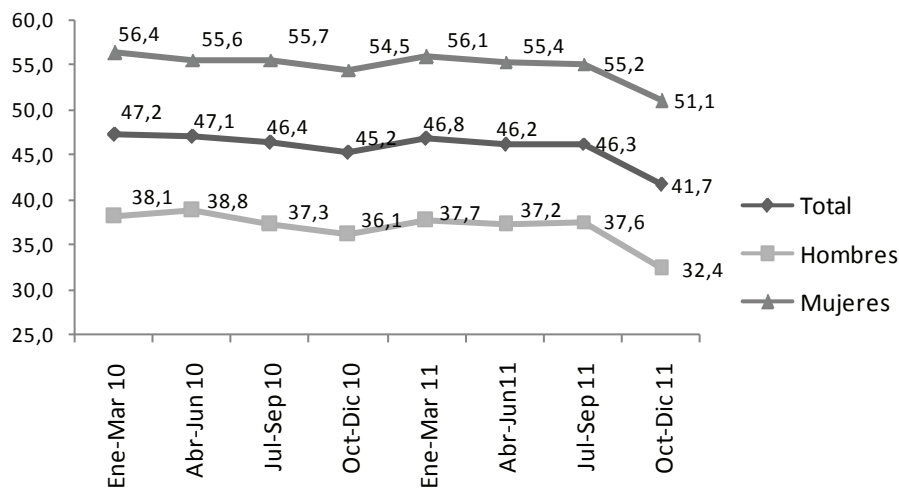
Fuente: Escuela Nacional Sindical, Sistema de Información Sindical y Laboral (Sislab), *Subsistema Macrolaborales*, alimentado con información suministrada por el DANE, Gran Encuesta Integrada de Hogares.

Gráfico 22. Colombia: Tasa de desocupados en población de 14 a 26 años. 2010-2011



Fuente: Escuela Nacional Sindical, Sistema de Información Sindical y Laboral (Sislab), *Subsistema Macrolaborales*, alimentado con información suministrada por el DANE, Gran Encuesta Integrada de Hogares.

Gráfico 23. Colombia: Tasa de inactivos en población de 14 a 26 años. Trimestral, 2010-2011



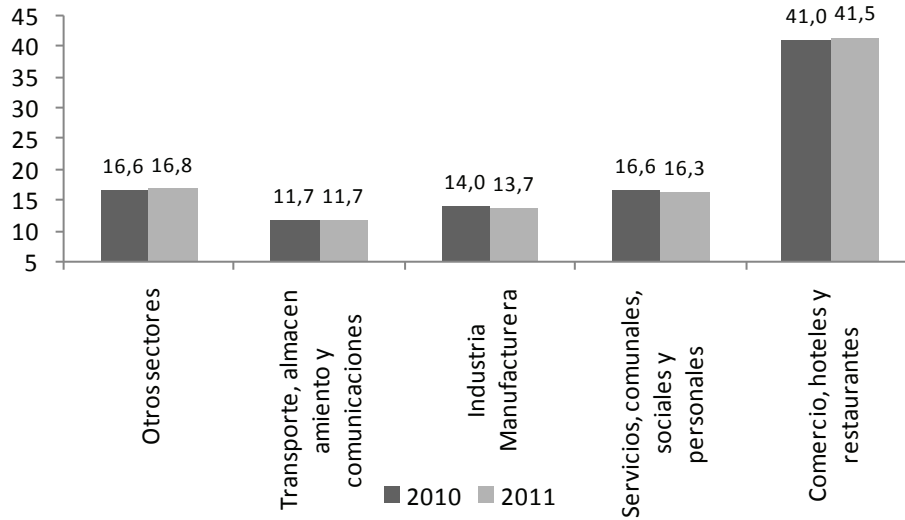
Fuente: Escuela Nacional Sindical, Sistema de Información Sindical y Laboral (Sislab), *Subsistema Macrolaborales*, alimentado con información suministrada por el DANE, Gran Encuesta Integrada de Hogares.

Indicadores generales del mercado laboral total nacional ocupados formales e informales

Ocupado informal (OI) según el DANE: Son las personas que durante el período de referencia se encontraban en una de las siguientes situaciones

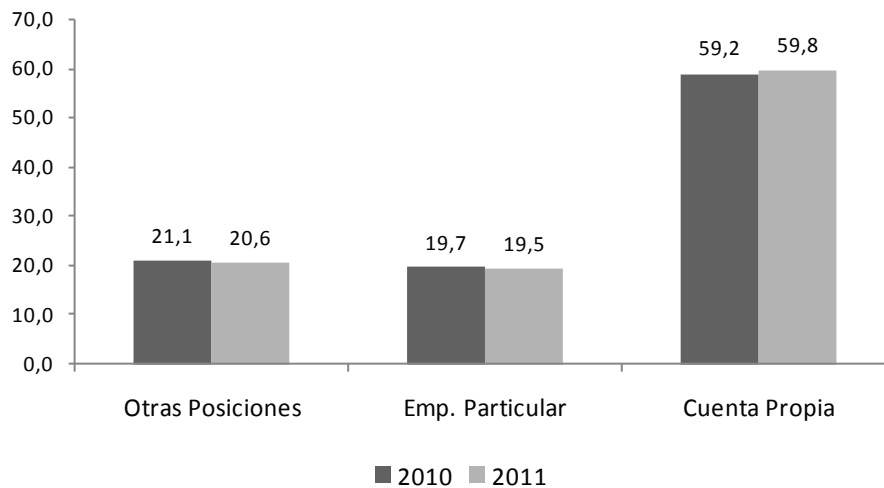
- 1.** Los empleados particulares y los obreros que laboran en establecimientos, negocios o empresas que ocupen hasta cinco personas en todas sus agencias y sucursales, incluyendo al patrono y/o socio;
- 2.** Los trabajadores familiares sin remuneración;
- 3.** Los trabajadores sin remuneración en empresas o negocios de otros hogares;
- 4.** Los empleados domésticos;
- 5.** Los jornaleros o peones;
- 6.** Los trabajadores por cuenta propia que laboran en establecimientos hasta cinco personas, excepto los independientes profesionales;
- 7.** Los patronos o empleadores en empresas de cinco trabajadores o menos;
- 8.** Se excluyen los obreros o empleados del gobierno.

Gráfico 24. Distribución porcentual de la población ocupada en el empleo informal según ramas de actividad. Total 13 áreas 2010-2011



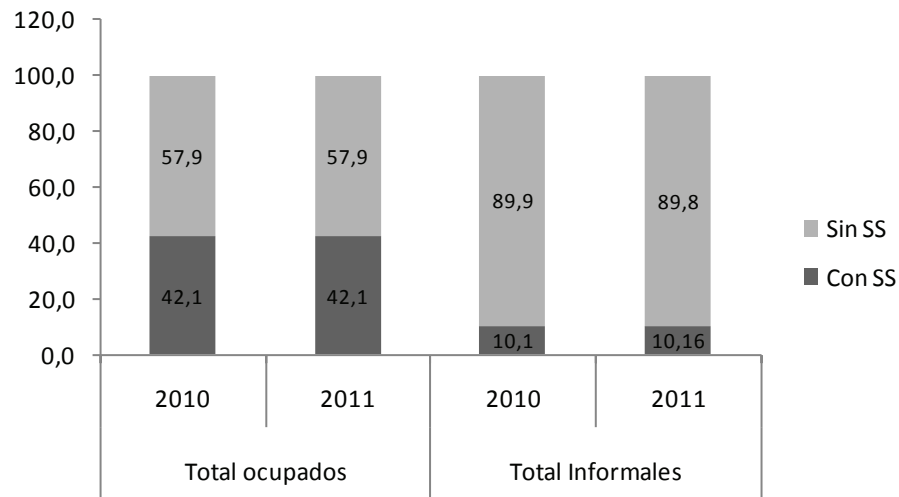
Fuente: DANE-Gran Encuesta Integrada de Hogares

Gráfico 25. Distribución porcentual de la población ocupada en el empleo informal según posición ocupacional. Total 13 áreas, 2010-2011



Fuente: DANE-Gran Encuesta Integrada de Hogares.

Gráfico 26. Distribución porcentual de la población ocupada y la población ocupada informal con y sin seguridad social. Total 13 áreas, 2010-2011



Fuente: DANE- Gran Encuesta Integrada de Hogares

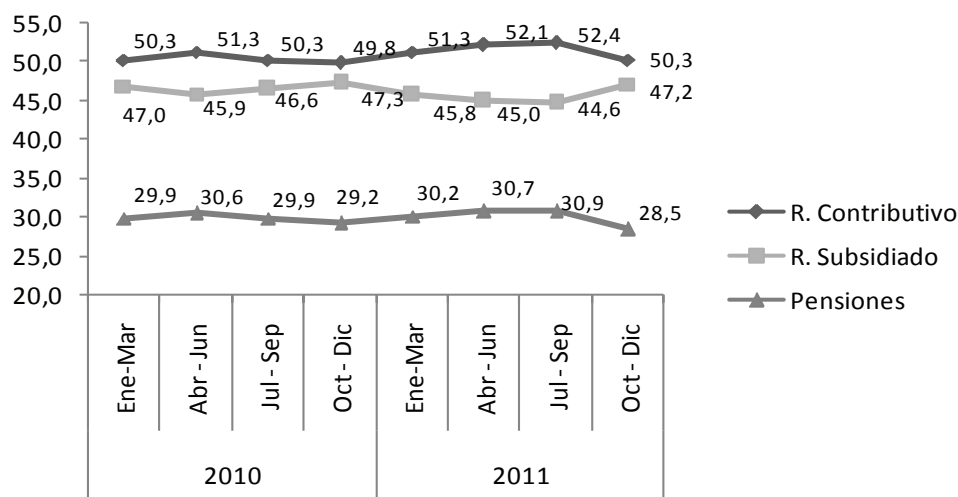
Para el promedio anual de 2011, 42,1% del total de ocupados tenía seguridad social. Entre los ocupados informales en empresas hasta cinco trabajadores, 10,16% tenía seguridad social.

Tabla 67. Indicadores generales del mercado laboral. Ocupados por afiliación a la seguridad social en salud (según régimen) y pensiones (en miles), 2010-2011

Nacional	2010				2011			
	Ene-Mar	Abr-Jun	Jul-Sep	Oct-Dic	Ene-Mar	Abr-Jun	Jul-Sep	Oct-Dic
Total ocupados	18.625	19.106	19.342	19.788	19.194	19.724	20.024	21.136
Salud	16.539	16.904	17.110	17.605	16.990	17.620	17.962	18.948
Régimen contributivo	8.313	8.670	8.598	8.772	8.714	9.183	9.415	9.523
Régimen especial*	458	478	540	501	484	497	521	481
Régimen subsidiado	7.766	7.754	7.971	8.328	7.787	7.935	8.018	8.937
No sabe	2	2	1	4	5	5	7	7
Pensiones	5.570	5.850	5.785	5.788	5.792	6.062	6.185	6.033

Fuente: Escuela Nacional Sindical, Sistema de Información Sindical y Laboral (Sislab), *Subsistema Macrolaborales*, alimentado con información suministrada por el DANE-Encuesta Continua de Hogares y Gran Encuesta Integrada de Hogares.

Gráfico 27. Colombia: proporción de ocupados por afiliación a la seguridad social, según régimen y pensiones. Trimestral, 2010-2011



Fuente: Escuela Nacional Sindical, Sistema de Información Sindical y Laboral (Sislab), *Subsistema Macrolaborales*, alimentado con información suministrada por el DANE-Encuesta Continua de Hogares y Gran Encuesta Integrada de Hogares.

Tabla 68. Afiliados totales y afiliados cotizantes a pensiones, 2011

Concepto	2011	
	Afiliados totales	Afiliados cotizantes
Pensiones obligatorias	9.334.622	4.110.490
Pensiones voluntarias		598.741
Régimen de prima media	6.411.539	1.903.645

Nota: Estas pensiones no incluyen a los afiliados del magisterio, la fuerza militar y la policía.