

Centro de Documentación

**DON MATÍAS ENTRE EL DESARROLLO Y EL PROGRESO:
UN COSTO PARA LAS TRABAJADORAS**

**UN DIAGNOSTICO DE LAS CONDICIONES SOCIOLABORALES
DE LAS CONFECCIONISTAS**

**INVESTIGACIÓN
FLOR MARÍA GARCÍA**

**DIRECCIÓN INVESTIGACIÓN
ROCIÓ PINEDA
PROGRAMA MUJER TRABAJADORA**

**ESCUELA NACIONAL SINDICAL
PROGRAMA MUJER TRABAJADORA
MEDELLÍN, MARZO DE 1997.**

CONTENIDO

	Pag
PRESENTACIÓN.....	
INTRODUCCIÓN.....	
1. EL MUNICIPIO DE DON MATÍAS GENERALIDADES.....	1
1.1. NACIMIENTO Y DESARROLLO INDUSTRIAL.....	1
2. MUJERES TRABAJO Y FUTURO.....	3
2.1. EDAD Y CONDICIONES DE TRABAJO.....	3
2.2. MADRESOLTERISMO:INCERTIDUMBRE FEMENINA.....	5
2.3. UNIPARENTALIDAD FEMENINA.....	7
2.4. HILANDO LA VIDA.....	9
2.5. ALFABETISMO ESCOLAR.....	10
2.6. MIGRACIÓN Y CRECIMIENTO POBLACIONAL.....	11
2.7. ESPACIO HABITACIONAL.....	12
2.8 COLECTIVO DE AMIGAS.....	12
2.9. CAMBIO DEL PAISAJE URBANO.....	13
3. CONDICIONES LABORALES:.....	14
3.1.UN RECORRIDO HISTÓRICO.....	14
3.2. ESTABILIDAD LABORAL.....	15

3.3.NIVELES SALARIALES.....	15
3.4.TEMPORADAS LABORALES.....	16
3.5.NEGOCIACIÓN COLECTIVA.....	16
3.6. SEGURIDAD SOCIAL	17
3.7. ESPACIOS LABORALES Y CONDICIONES DE SALUD	17
3.8. DOBLE JORNADA.....	18
4. CONCLUSIONES	20
5. PIES DE PAGINA	22
6. BIBLIOGRAFIA.....	23
7.ANEXOS.....	25

PRESENTACIÓN

La masiva incursión de las mujeres al mercado de trabajo en los últimos 50 años, ha traído consigo fenómenos relativamente nuevos que han incidido de manera evidente en sus condiciones de vida, produciendo cambios notorios, en la compleja red de relacionamiento social, económico y cultural.

Uno de los fenómenos evidentes es el segregamiento ocupacional. Existen y persisten oficios considerados femeninos, como también los exclusivamente masculinos. Segregación que se acompaña de valoración social y económica, no sólo diferente, sino desigual e inequitativa. Y son las mujeres las que llevan la peor parte.

Los oficios considerados femeninos generalmente están ubicados en los últimos lugares de la escala salarial. Además pareciera que en la medida en la que los oficios se "feminizan" empiezan a perder categoría.

La industria Textil y de las confecciones tiene una larga e interesante historia de movilidad laboral con relación a las mujeres. Diferentes estudios sobre este sector muestran los diversos épocas en donde las trabajadoras van y vienen de unos oficios a otros, de acuerdo al desarrollo y modernización de las empresas. En ocasiones, oficios llevados a cabo exclusivamente por mujeres, al modificarse la tecnología, pasan a ser ocupados por los hombres. Las mujeres son así, despedidas de las empresas.

El Programa Mujer Trabajadora de la ENS interesado en acercarse al los diversos grupos de trabajadoras vinculadas al empleo tradicional, que ocupa mano de obra femenina, se ha propuesto realizar un Diagnóstico de las Condiciones Socio-Laborales actuales de las confeccionistas que integre el efecto de las diferentes reformas emprendidas en el país, especialmente la reforma laboral, reformas exigidas por el modelo de desarrollo, reconociendo los efectos sobre la calidad de vida; e identificando el entramado cultural que acompaña la idea de este oficio como femenino. Todo ello pensado con el objetivo central de construir con las trabajadoras un proceso de organización que las constituya como sujetos participantes y como actrices sociales y políticas en busca de una mejor calidad de vida.

Aprovechando las relaciones existentes con UTRATEXCOV, una de las principales federaciones del sector en la región, se iniciaron algunas visitas desde 1994 al Municipio de Don Matías, que ofrecía condiciones inigualables, para los propósitos del estudio por la alta concentración y diversidad de medianas y pequeñas empresas vinculadas al sector, lo cual facilitaba la realización de la investigación.

El desarrollo del texto presenta en primer plano una visión global del contexto económico, refiriéndose específicamente a la industria manufacturera de las confecciones, que fue marcada por la crisis económica de los 80, y por las tendencias que para el sector se desprendieron como parte fundamental de la redistribución industrial en el mundo. Una de ellas, consiste en el traslado operaciones productivas (las de utilización de mano de obra más intensiva), a países con costos laborales más bajos, generalmente tercermundista.

Muchos de los empresarios del país, aprovechando estas tendencias y buscando abaratar los costos de producción, trasladaron sucursales a zonas alejadas de las ciudades, ahorrándose de esta manera el pago de impuestos y la consecución de mano de obra más barata y la instalación de relaciones contractuales semejante a la de una zona franca.

En segundo lugar se presenta un análisis general que da cuenta de las condiciones específicas de este grupo de trabajadoras, que generalmente son invisibilizadas a la hora de investigaciones sociales y/o económicas. El madresolterismo, la doble jornada laboral, la regulación de la fertilidad, el uso del tiempo libre entre otros.

Esta primera parte de del Diagnóstico logra su objetivo previsto. Además abre las puertas a otras preguntas y la búsqueda de las respectivas respuestas.

Una segunda etapa integraría las nuevas preguntas y la profundización de algunos aspectos que se consideran muy importantes para el proceso organizativo.



INTRODUCCIÓN

La crisis económica de la década de los 80 en América Latina y el Caribe fue provocada por un importante cambio en el entorno económico internacional, dando como resultado una caída de los ingresos por exportaciones, alzas en las tasas de interés, una suspensión de nuevos préstamos bancarios y una importante fuga de capitales. A su vez la recesión económica internacional fue causada por una combinación de los efectos que tuvieron los grandes aumentos en los precios del petróleo y la respuesta seriamente deflacionaria de los países industrializados.

América Latina vivió en esta época la crisis más aguda, larga y generalizada y eso coincidió con el aumento de la deuda externa y con el agravante de enfrentar difíciles condiciones de pago y el de destinar la mayor parte de sus recursos a la cancelación del capital y de los intereses. Esta coyuntura internacional incidió como factor decisivo en la recesión económica del país, manifestándose, específicamente, en el sector textil en la disminución de las ventas internas y externas que llevaron a las empresas a una reducción de la producción. La pérdida paulatina de competitividad de la producción nacional, no sólo en los mercados internacionales, si no en el propio mercado interno, debido a los altos costos de las materias primas, y especialmente el del algodón el cual se elevó en el mercado interno por encima del nivel internacional, más adelante agravada por la apertura económica, la reforma arancelaria que provocó la masiva importación de telas y confecciones, además del lavado de dólares a través de estas "importaciones."

En este hecho se puso de presente una coyuntura especialmente crítica: La aguda competencia en el mercado mundial. Las exportaciones colombianas se redujeron y las empresas se vieron amenazadas por el contrabando de telas y de confecciones, hasta el punto de llegar a cubrir entre el 20 y el 30% del mercado nacional.

Según un documento de la ENS sobre la Apertura Económica escrito por Julio Puig, estos son algunos antecedentes de la crisis textil:

" Durante la segunda mitad de la década de los 70 y los primeros años de la siguiente, Colombia estuvo sufriendo los efectos inflacionarios de una doble bonanza económica, la tradicional y periódica cafetera y la nueva la "Coquera", así como un crecimiento continuo de las exportaciones menores, en primer rango de las cuales estaban precisamente los productos textiles. En efecto estos fenómenos hicieron subir ininterrumpidamente el nivel de las reservas de divisas hasta 1981 y la inflación alimentada por las mismas, se disparó y mantuvo cuotas desconocidas anteriormente. Para enfrentar este problema los gobiernos liberales de A. López y J. C. Turbay practicaron una política de liberación de la importación de muchos productos entre los cuales estaban los textiles y por otro lado se fue devaluando el peso por debajo de la

inflación, todo lo cual se hizo en el contexto ideológico legitimante constituido por el neoliberalismo. Así advino la primera apertura económica, improvisada y motivada por unas contingencias coyunturales y que sólo empezó a mostrarse a partir de 1980, y ello bajo la presión de las grandes textileras.

Estas políticas tuvieron de inmediato un doble efecto negativo para las ventas del sector textil:

- Los productos extranjeros con precios favorables vinieron a hacer competencia a los nacionales en su propia casa, mediante la importación legal y sobre todo por el contrabando masivo.
- Como resultado de la apertura se dio un decrecimiento del PIB hasta llegar a ser prácticamente nulo en 1981.
- El costo de las materias primas y especialmente el de la principal, el algodón, se eleva en el mercado interno por encima de su nivel internacional.
- Las tasas de crédito interno se dispararon pasando de un 14% en el 1975 a un 27% en 1977 y superando el 36% a partir de 1980; mientras a la inversa el crédito externo se volvía más atractivo por las reducidas tasas de interés y por la devaluación del peso.

Sea lo que fuere habiendo perdido su entorno protector y desafiados por factores internos todo el sector textil y mayor parte las grandes textileras no pudieron encontrar una respuesta inmediata y entraron en un proceso depresivo, evidenciándose en una primera ola la supresión de empleos (unos 10.000, o sea un 14% del total, entre 1977 y 1982)."

Así los sectores textileros y de la confección entraron en crisis, como fue el caso de las tres principales empresas en Antioquía, Coltejer, Fabricato y Tejicondor, pese a que este departamento desde principios de siglo se había destacado en dicha industria. La recesión económica condujo a estas empresas a una acumulación de inventarios y a una situación financiera restrictiva en materia de liquidez.

Estas son algunas manifestaciones de la depresión en las dos grandes empresas textileras del país: Fabricato y Coltejer, que más adelante harían parte de la dura crisis.

- En los años 1976, 1977 y 1978, variables tales como las ventas netas, utilidades netas e índice de rentabilidad, menos la de exportaciones, se mantienen en un mismo alto nivel. Las exportaciones sufren sorpresivamente en las dos empresas un notable bajón (más de un 20% en promedio), durante 1977, lo cual puede deberse al primer

impacto aperturista de la política del gobierno del presidente Alfonso López M. iniciada en el año anterior.

En 1980, el descenso es general y observable en todas las variables. En 1981, el proceso sigue igual para Fabricato, pero con unas utilidades netas que se convierten en pérdidas; es decir empieza para esa empresa el proceso de desvalorización de su capital. En cambio, Coltejer parece conocer una leve mejoría, que al año siguiente vuelve a decaer.

Otra serie de datos anuncian la crisis desde una perspectiva particular. Por ejemplo, en el caso de Fabricato sus índices de liquidez decayeron paulatinamente de 1.70 en 1976 a 1.34 en 1981; y su solidez financiera se fue resquebrajando. Las ventas reales para las dos empresas se redujeron entre 1979 y 1980, en un 14% y en 1981 en un 10% adicional.

Las primeras reacciones a la depresión por parte de estas dos textileras, junto a otras, fue la dedicación a obtener compromisos y ratificaciones de las autoridades económicas, a disminuir sus costos, y en particular los salarios y los de sus materias primas.

Digamos, de una vez, que ya en aquella época las dos empresas empiezan a tomar conciencia de la necesidad de una nueva estrategia general, la cual consistía básicamente en una modernización con el único fin de mejorar la calidad de los productos y aumentar la productividad. Pero, en primer plano, las iniciativas se orientan prioritariamente hacia el estado, con el fin de obtener medidas favorables esencialmente en tres campos: el sector externo, el algodón y el crédito.

En 1980, el gobierno sustituyó la libre importación por el régimen de Licencia Previa para controlar el contrabando y empezó a revisar su política cambiaria, duplicando la tasa de devaluación sin que esta alcanzara todavía la de la inflación. Estas acciones frente al gobierno se concentraron todavía más a partir de 1982, año en el que se suscribe la llamada "carta de Concertación del sector textil", que incluía lo siguiente:

Protección total del mercado doméstico.

Incentivos a la Industria Textil.

Modificaciones de la política fiscal.

Política de industrialización, con créditos a largo plazo e intereses de fomento.

Todo este proceso termina en 1984 con la adopción de la Resolución 33 que les permitiera a los textileros reconvertir la deuda en dólares por moneda nacional, colocándolos finalmente al otro extremo de la crisis.

Una segunda estrategia que se jugaron las empresas apuntaba a controlar los costos laborales, que según ellos constituían el primer lugar dentro de la estructura de costos de las empresas.

Tanto la crisis como las estrategias de recuperación que se vivieron en el sector textil desde de 1979 hasta finales de los años 80, tuvieron un efecto directo negativo sobre las condiciones de vida, de trabajo y sobre la propia situación organizativa de los trabajadores. En primer lugar, el empleo disminuyó de manera absoluta en ambas empresas, como se observa en el hecho de que Coltejer pasó de 13.000 empleos directos a 8.000, y Fabricato de 9.500 a 5.600. Al mismo tiempo el fenómeno de la temporalidad hace su aparición y se instala de manera definitiva en ambas empresas alcanzando una cifra que pasa de los 4.000 trabajadores.

Por otro lado, como parte de una reacción "natural" de la patronal frente a la crisis se ejerce una presión permanente tendiente a no permitir incrementos en los costos laborales. Por el contrario, se buscaba disminuir la estructura de costos, buscando reforzar una ventaja comparativa en el mercado internacional.

Esta estrategia se expresa en las políticas de negociación colectiva, que durante todo este período apuntan a negociar salarios por debajo de los índices de inflación, y a no permitir la aparición de nuevas conquistas convencionales por parte de los trabajadores y, particularmente, en la presión por desmontar y liquidar definitivamente todo el sistema de incentivos. Esta estrategia se afianzó en los últimos años de la década de los 80 y adopta finalmente la forma de una política oficial por parte de todo el sector textilero nacional. Luego que el grupo de consulta de Boston, contratado por el gobierno para realizar un diagnóstico de la situación económica, después de terminado el estudio, recomendó un conjunto de políticas para permitir la recuperación y la reconversión del sector, entre las cuales, aquellas que pretendían mantener bajos costos laborales, estas entre otras, fueron incorporadas a la reforma de la legislación laboral mediante la Ley 50 de 1990. Los aspectos centrales de esta reforma son los siguientes:

- Eliminación de la estabilidad laboral después de los 10 años de antigüedad.
- Supresión del sistema de retrospectiva en la liquidación del pago de cesantías.
- Supresión por 10 años del concepto de unidad de empresa.
- Reforzamiento del fenómeno de la temporalidad y del empleo precario.

-A demás de la nueva legislación fueron muchas las medidas tomadas para atenuar la crisis. Para concluir podemos citar algunas entre las más importantes:

El cierre de empresas, que generó altos niveles de desempleo, Se calcula que más de 900 empresas desaparecieron.

El remplazo de la vieja tecnología, por una más moderna, elevando la productividad por obrero y reduciendo, por tanto, el número de trabajadores.

Generalización de concordatos, acabando con las aspiraciones, el empleo estable y las prestaciones sociales. Según Confecamaras unas 900 empresas acudieron a este mecanismo.

El reemplazo de trabajadores permanentes y la vinculación laboral por cortos períodos a través de agencias de servicio temporal, o contratos a término fijo.

Debilitamiento de las organizaciones sindicales y persecución de sus dirigentes.

Las conclusiones anteriores nos evidencian el precio que la población trabajadora tuvo que soportar en nombre de la recuperación económica del país, llevando a cuestras las consecuencias de las nuevas relaciones contractuales que día a día se han ido generalizando en nuestro medio, empeorando su nivel de vida.

Entre las estrategias más importantes utilizadas por los empresarios se encuentra la descentralización de los procesos productivos, que consiste en encomendar parte de las tareas a microempresas, empresas familiares, utilizando la misma maquinaria y/o población despedida, con todo lo que ello acarrea.

El intenso proceso de reorientación productiva, que incluye la política de reconversión industrial y de apertura comercial, trae como consecuencia la instauración de una serie de modalidades que apuntan a desfavorecer la población trabajadora, tales como, la disminución de los contratos permanentes de trabajo que aumentan a su vez, la informalidad y la "satelización" de la producción. Esta consiste en sacar partes del proceso productivo de la empresa matriz, hacia pequeñas empresas, que básicamente se dedican a labores de ensamblaje, su objetivo es concentrar la producción en aquellos grupos de población que mayor valor agregado aportan accediendo así a una mano de obra más barata, con unas relaciones laborales que se acercan, por sus características, al modelo de maquila. Modelo que consiste en la producción basada en el ensamblaje o fabricación de partes y piezas con alto contenido importado, y con destino básico de exportación.

También la crisis económica condujo a los empresarios a buscar el abaratamiento de los costos de producción y de pago de impuestos recurriendo a zonas fuera del área metropolitana, como es el caso del municipio de Don Matías (Norte Antioqueño). Así varias empresas de confecciones se han trasladado allí desde hace varias décadas, y con mayor auge en los 80, habiendo instaurando e implementado experiencias de producción y contratación que se asemejan a la maquila, cuyas características propias son entre otras, la subcontratación, la falta de seguridad social, los bajos salarios, las extensas jornadas laborales, la poca estabilidad laboral y la vinculación masiva de mano de obra femenina.

La mayoría de estas empresas en principio se dedicaron sólo a la confección de prendas de marcas internacionales. Por ejemplo el Cid (que representa la marca internacional Caribú). Más tarde llegaron otras empresas nacionales y extranjeras a contratar con talleres locales, quienes a su vez, subcontratan con pequeñas empresas, conformando una cadena que en ocasiones, termina en las famiempresas.

La especialidad son los jeans en índigo. El 90% de las empresas confeccionan para grandes firmas comercializadoras en el país y el extranjero. Estados Unidos y Alemania son países a los cuales se exporta el 60% de la producción, fenómeno que se facilita en razón de que la inmensa mayoría de los contratos de trabajo son de duración inferior a un año. El porcentaje de población ocupada es variable y dependiente de las épocas de fuerte demanda, con ocasión de las llamadas "temporadas". De ahí que la población trabajadora sea marcadamente estacional.

Según el último registro de la Cámara de Comercio de Medellín, se estima que hoy existen casi 120 empresas en Don Matías dedicadas a la confección a terceros, con una población trabajadora aproximada de 3000 personas de las cuales, puede afirmarse, que el 90% son mujeres. Los salarios que se pagan a las operarias no rebasan por lo regular el mínimo y sólo en las épocas de grandes pedidos los ingresos de la población asalariada se elevan un poco por las horas extras trabajadas.

La búsqueda de mecanismos de flexibilización y abaratamiento de la mano de obra llevó a la vinculación masiva de las mujeres en precarias condiciones prestacionales y laborales, con una gran rotación en el trabajo, y con una especie de ciclo migratorio entre las poblaciones vecinas, en virtud del establecimiento progresivo de talleres similares en otras poblaciones de la región como Santa Rosa de Osos, Yarumal y Barbosa.

El programa mujer trabajadora de la ENS, ha concentrado desde su inicio, los mayores esfuerzos en los sectores de la economía donde es común encontrar la mayor participación femenina en el mercado laboral, entre ellos en el sector de la industria de la confección en el municipio de Don Matías. Es de gran importancia para el programa mujer trabajadora, diagnosticar las condiciones socio-laborales de las confeccionistas

de Don Matías ya que a partir de este diagnóstico general, se pretende acompañar procesos organizativos que propendan a mejorar la calidad de vida de las trabajadoras confeccionistas, persiguiendo como meta final la transformación de las condiciones de informalidad y el empoderamiento de las trabajadoras como mujeres y ciudadanas de primera clase.

1. EL MUNICIPIO DE DON MATÍAS

El municipio de Don Matías tiene una extensión de 181 km. y una temperatura media de 17 grados centígrados, pertenece a la región norte del departamento de Antioquia. Dista 50 km. de Medellín, ciudad con la que se comunica a través de la troncal occidental, y esta a su vez se conecta con la región norte de Colombia. Cuenta con una longitud vial de 70.5 km., de los cuales el 70% corresponden a vías terciarias. En la cabecera municipal, el sistema de vías es muy complejo por la alta concentración de las actividades económicas en su zona central; Además hay que tener en cuenta las limitaciones topográficas y estructurales por el tipo de desarrollo urbanístico imperante, lo cual contribuye a que esta sea una zona altamente congestionada.

El municipio esta conformado por el casco urbano, dos corregimientos; Río grande y Bella vista y 22 veredas ubicadas en la zona de vertiente del río Medellín, las cuales se relacionan económica y culturalmente con el municipio de Barbosa.

La Población Donmatieña en base al censo de 1985 era de 12500 habitantes, de los cuales el 49.7% se ubica en la cabecera y el otro 50.3% en la zona rural.

Entre las principales actividades económicas se encuentra la explotación pecuaria establecida sobre la base de la mediana y pequeña propiedad campesina, la actividad lechera al igual que la producción de derivados lácteos, la porcicultura con una buena producción, afectada en estos últimos años por la apertura económica y la dura competencia. Sigue en importancia económica la industria de la confección con un gran aporte en la generación de empleo. Son estas actividades económicas las de mayor relevancia en el municipio de Don Matías. (ver anexo #1)

1.1 NACIMIENTO Y DESARROLLO INDUSTRIAL EN EL MUNICIPIO

En este municipio existen empresas que fueron instaladas desde la década del 60, tal es el caso de Industrial del Vestido, una de las más importantes del municipio, por el número de población trabajadora que alberga y por la estabilidad que ha mantenido durante todos estos años.

De acuerdo a relatos orales de confeccionistas que llevan más de 15 años laborando en el municipio y algunos empresarios que conocen la historia de la industria textilera en Don Matías, su origen data desde la década de los sesenta, cuando en Santa Rosa de Osos trataron de instaurar una fabrica de confecciones pero las autoridades locales de la época no lo permitieron. Por el contrario Don Matías ofreció a los empresarios una exoneración de impuestos por 10 años.

Una ventaja significativa para los empresarios que estaban en busca de abaratar costos, y que con gran interés en atomizar los sindicatos de sus empresas, que en esa época tenían gran fuerza. Recurrieron al municipio de Don Matías, y así se empezaron a instalar las primeras empresas entre las cuales estaba Industrial del Vestido, mencionada anteriormente.

Otro de los aspectos que influye para la proliferación de estas pequeñas empresas en el municipio es un hecho muy común en las familias Donmatieñas. Funciona como imperativo social que algún miembro de ellas especialmente los hombres viajan a Estados Unidos en busca de mejor fortuna; una vez que logran instalarse laboralmente en este país dan inicio el envío de dólares a sus familias para formar pequeños talleres de confecciones. Por lo general son las mujeres quienes reciben el dinero, organizan las famiempresas, las administran y trabajan en ellas.

Trabajadoras y trabajadores, se especializaron de tal manera en todo el proceso de las confecciones y textiles que se llenaron de razones y posibilidades para fundar más adelante su propia microempresa o famiempresa. Industrial del Vestido se convirtió así, en la práctica en una escuela para las primeras generaciones obreras.

A partir de la década de los ochenta, como parte de la descentralización industrial, los empresarios en busca de disminuir costos de producción (mano de obra, impuestos, servicios públicos), se situaron en áreas fuera de las grandes ciudades. Localizado el municipio de Don Matías se favoreció allí la radicación de fábricas, las cuales conforman su principal fuente de empleo, vinculando principalmente la mano de obra femenina demandada por la industria de las confecciones.

Según el registro de Cámara de Comercio de Medellín del año 1996 hay actualmente 115 fabricas de confecciones. Cifra significativa, si se tiene en cuenta la población del municipio que según el censo del 93 es aproximadamente de 12.000 habitantes, de los cuales 8.515 residen en el área urbana.¹

La mayor parte de las industrias se localizan en el sector central, y sobre la carrera 30 hacia la salida a Entreríos. Con la proliferación de la Industria de las confecciones las casas que por mucho tiempo fueron habitadas por las familias Donmatieñas se han ido convirtiendo en locales para desarrollar la actividad empresarial, causando un enorme desplazamiento de la población residencial, convirtiendo en zona industrial y comercial esta área, acarreando grandes trastornos urbanísticos y cambios sociales.

El municipio no estaba preparado urbanísticamente para un desarrollo industrial de tal magnitud, por lo tanto, no se disponen de zonas de cargue y descargue. Estas actividades se realizan sobre la vía pública ocasionando congestión y traumas en el sistema vial. Así lo manifiesta el Plan de Desarrollo Municipal.

2. MUJERES-TRABAJO Y FUTURO

2.1 EDAD Y CONDICIONES DE TRABAJO

Las confeccionistas del Municipio de Don Matías ingresan a edades muy tempranas en la industria textilera. El 64% de ellas son menores de 30 años y aquellas que sobrepasan los cuarenta años (el 4.5%), hacen parte de la tendencia laboral actual en la cual la población adulta, especialmente las mujeres, tienen menos oportunidad en el mercado trabajo y menos estabilidad en el empleo, pues son el blanco de despidos cuando de aminorar costos se trata.

En 1990 Hugo López, basado en la Encuesta Nacional de Hogares realizada en las 10 áreas metropolitanas principales, dice: " El rápido crecimiento experimentado por la oferta laboral juvenil, educada desde los años setenta generó un amplio diferencial entre los salarios de los jóvenes (limitados en su caída sólo por el mínimo legal) y los de los adultos (regidos por el sistema de escalafones y por la legislación laboral). Para aprovechar ese diferencial las empresas han venido rotando su personal y por otro lado han concentrado sus enganches dentro del personal joven. El resultado de este proceso ha sido el remplazo permanente de adultos por jóvenes; los jóvenes no pueden envejecer en la empresa, dada la poca estabilidad laboral contenida en la mayoría de los contratos.

La rotación de personal y la política de enganches ha evitado así el alza en las cargas laborales asociadas con la antigüedad. La población vieja no es enganchada como asalariada y sólo les queda la posibilidad de trabajo independiente. De esta manera las políticas de vinculación no favorecen a la población adulta, sólo a los jóvenes."

Las confeccionistas de Don Matías, de más de 40 años, expulsadas del mercado por lo regular llevan un tiempo significativo de vinculación laboral (15 a más años). Dado que no son mano de obra atractiva para los contratantes, pasan a engrosar las filas del ejército de reserva, y se convierten en un grupo desprotegido totalmente en cuanto a la seguridad social. Si desde su ingreso al mercado laboral hubieran estado cobijadas por un sistema de seguridad social, podrían aspirar de acuerdo al tiempo de cotización, a una pensión de jubilación más temprana, que les garantizara un mínimo sustento.

Una de las pocas opciones laborales a su alcance, es la de "trabajo independiente." Consiste en adecuar sus viviendas en pequeños talleres, con una o dos maquinas de coser y un par de personas bajo su dirección, aprovechando así el entrenamiento y los conocimientos adquiridos en su carrera como confeccionista(entre 15 y 20 años), confirmando la tesis de Hugo López , en la que afirma que una proporción considerable de la población Colombiana co-

mienza su vida laboral como asalariada y termina trabajando de manera independiente.

Pasan de esta manera a hacer parte de la red de subcontratación de los grandes y medianos empresarios, con todas las consecuencias de precariedad laboral, que esta clase de vinculaciones trae. En los talleres se llevan a cabo procesos de ensamblaje y terminación de prendas de vestir, a precios definidos con anterioridad por los empresarios, sin ningún poder de negociación, por parte de ellas, siendo por lo tanto el margen de ganancia muy escaso y la posibilidad de ensanche mínima.

Quienes se independizan tempranamente son los hombres. Lo hacen creando microempresas de 20, 30 o más trabajadoras y trabajadores, con una alta capacidad de negociación con los empresarios contratantes y obviamente con un mejor margen de rentabilidad.

La segregación ocupacional en el sector, establece unos oficios como femeninos y otros exclusivamente masculinos.

A la mujeres se les contrata como mano de obra preferencial, dada la creencia de la habilidad manual, capacidad de adaptación a la rutiniedad del oficio, y de considerar este como un "trabajo liviano", propio, entonces de mujeres." Se les privilegia al ser consideradas más sumisas y más pasivas, más temerosas, más conformes, menos proclives por lo tanto, a organizar sindicatos u otro tipo de organizaciones que reclamen mejores condiciones laborales.

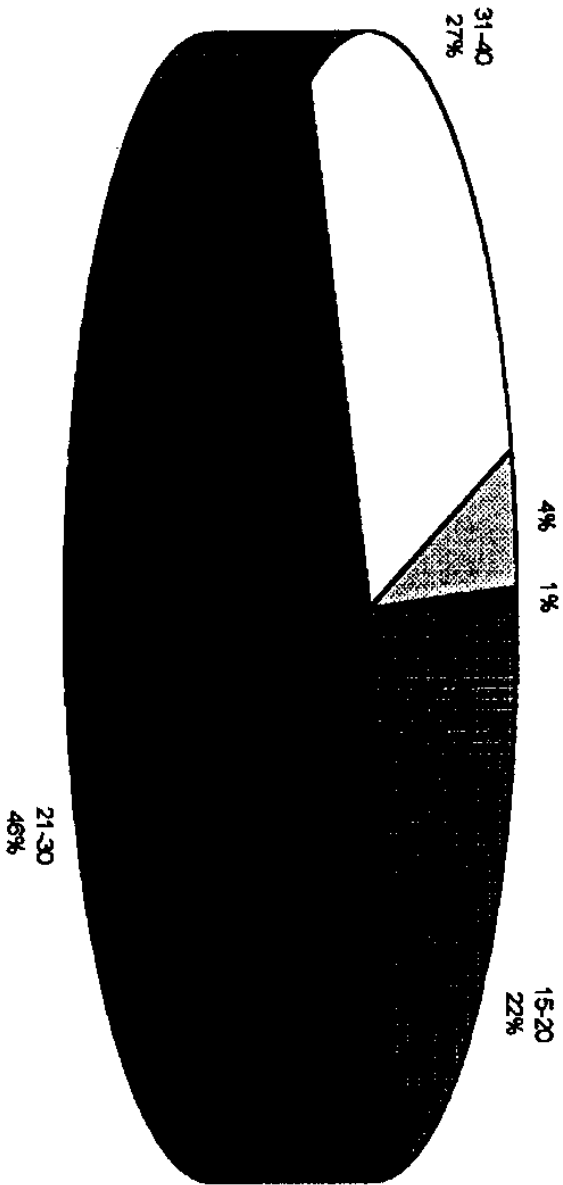
"Los trabajadores jóvenes varones son demasiado inquietos e impacientes como para hacer un trabajo monótono que no lleva a hacer carrera. Si se impone la disciplina sabotean las máquinas e incluso amenazan al supervisor. Pero las niñas cuando mucho lloran un poco."ⁱⁱⁱ

Los hombres por el contrario son contratados en primera instancia para las labores de mantenimiento, para surtir de materia prima (cargas pesadas) a los puestos de trabajo de las confeccionistas y en segundo lugar son siempre seleccionados para la supervisión. Cada vez que existe una vacante para este cargo, se selecciona a uno de los trabajadores. Aunque el tiempo de vinculación sea menor que el de las trabajadoras.

El desempeño de este oficio le brinda dos oportunidades. Por un lado, conocer y aprender a dominar todo el proceso de producción. Y por el otro relacionarse directamente con el dueño y todo lo concerniente con el proceso de comercialización. Así domina integralmente el negocio de la confección, lo que le incita y le induce a independizarse rápidamente. Este no espera el envejecimiento para ser independiente.

Mientras esto ocurre, las confeccionistas permanecen días y años sentada frente a una máquina, sin la posibilidad de alzar la vista y entender que pasa a su alrededor, recreando una mentalidad individualista, de sumisión y de falta de horizonte. Por ello, cuando se independiza no tiene más experiencia que sus

GRÁFICO No. 1
RANGOS DE EDAD DE LAS CONFECIONISTAS DE DON MATIAS



■	15-20
■	21-30
□	31-40
■	40-50
■	50-60

envejecidas manos y una maquina, ajena a las leyes del mercado, a la complejidad de la industria y a una visión futura del que hacer.

Finalmente todos los estudios laborales, incluido el de H, López^{iv} señalan que la participación laboral de la población masculina es superior a la femenina para todos los grupos de edad y con la vejez la diferencia se acentúa.

Los siguientes datos muestran como la participación femenina es más restringida y se desvanece más rápidamente.

La participación laboral de los hombres alcanza su máximo(97%) entre los 30 y los 49 años, manteniéndose alta (86%) hasta los 59 años.

Al ser expulsadas del sector a las edades descritas anteriormente , confirman la tesis de Hugo López, cuando afirma que la participación laboral femenina alcanza el punto más alto (60%) entre los 30-39 años. Siendo este pico mucho más bajo que el masculino y a menor edad.

Por el contrario para los hombres, la participación sólo empieza a decaer a los 75 años. A esta edad todavía existe un 26% de participación, mientras que las mujeres entre 65 y 70 años sólo participan en un 10%. En el estudio realizado en el municipio de Don Matías no se encontraron confeccionistas activas con esta edad.

Es evidente el diferencial existente entre la población trabajadora masculina y femenina. Y si a esta realidad se le agrega la mayor expectativa de vida de las mujeres, y la carencia de seguridad social, se puede inferir fácilmente los dilemas vitales que se le presentan a la población femenina del país. (ver gráfico #1)

2.2 MADRESOLTERISMO: INCERTIDUMBRE FEMENINA

El 57% de las confeccionistas encuestadas son solteras. Es decir, más de la mitad de la de la muestra . De esta población el 36% además son madres.

Son múltiples las causas que han dado origen a este fenómeno social:

Según entrevistas hechas a autoridades municipales, miembros de la comunidad y a través de diferentes talleres realizados con las confeccionistas (ver anexo#3), tanto madres solteras, mujeres casadas o en unión libre, se encontró que el aspecto cultural, influye de manera decisiva.

Si los únicos sitios de diversión y de recreación son las discotecas, las heladerías y los estaderos, en donde el consumo de licor es casi obligatorio, las mujeres se convierten en consumidoras habituales fácilmente. El licor provoca en ellas estados de ánimo más relajados, que las hace transgredir pautas de comportamiento habituales en el orden sexual, accediendo con mayor facilidad a contactos que desembocan frecuentemente en embarazos inesperados. En muchas ocasiones estos contactos son pasajeros.

Esta clase de maternidad ni es pensada, ni decidida con anticipación por ellas. Simplemente les llega. "Yo no estaba buscando ser mamá, si no gozar el amor con mi amigo" expresa una de las madres solteras asistentes al taller.

Para llenar un vacío afectivo y exorcizar la soledad, buscan insistentemente compañía masculina, y después de un encuentro sexual pasajero, se hallan con un hijo, sin compañía, sin apoyo, y en mayor soledad.

Según datos suministrados por el Municipio en el año 1994 se registraron 152 casos de madres solteras "muy jóvenes", de las cuales la mayoría carecían de apoyo familiar, enfrentándose a numerosos conflictos afectivos y agudos problemas económicos.

Es tanta la carga emocional y social negativa que genera el madresolterismo, que todas las asistentes a un taller de este mismo tema, realizado en el municipio, sin excepción reiteraron el deseo que sus hijas nunca pasaran por esta experiencia. Para evitarlo consideran de vital importancia una educación sexual adecuada brindada a las niñas, a los niños y a la juventud. En palabras de Ana Rico de Alonso "El madresolterismo es una experiencia de vida que a la vez que refleja un inmenso perfil de coraje que desarrollan nuestras mujeres para sobrevivir solas con sus hijos, con toda la sociedad en contra suya, es también una historia de vida caracterizada por el maltrato, la discriminación y la soledad."

La problemática familiar relacionada con el embarazo de las hijas jóvenes solteras incluye factores tales como los conflictos y la violencia intrafamiliar, el desafecto y el autoritarismo; la ausencia o abandono de uno o ambos progenitores; los tabúes sociales frente al sexo, la baja escolaridad de los padres y la ignorancia e incapacidad al manejo adecuado de lo relacionado con la sexualidad de los hijos e hijas. Si bien las condiciones varían, el rechazo al madresolterismo en todas las esferas es unánime, con consecuencias tan graves como la interrupción de los estudios, la obligación a desempeñar trabajos mal remunerados y de mínimo estatus, la ruptura de esferas afectivas y los riesgos múltiples de salud, a demás del aumento de la jefatura femenina del hogar.

A principios del siglo xx las madres solteras constituían motivo de vergüenza para la familia y el desprecio y abandono por parte del hombre. En ese entonces se les recluía en la "Casa de las Magdalenas Arrepentidas". Hoy cuando faltan pocos años para llegar a un nuevo siglo, los códigos de honor de la época de la colonia siguen vigentes y el madresolterismo especialmente en adolescentes es condenado por una sociedad a menudo culpable del mismo.^v

Las repercusiones negativas que trae consigo el hecho de ser madres solteras, son de mucho peso en la vida cotidiana de las trabajadoras. Son discriminadas y desvalorizadas socialmente. Tienen que esforzarse doblemente en el trabajo,

sufriendo un mayor desgaste. Disponen de menos tiempo libre y son con mayor frecuencia asediadas sexualmente pues se les considera "mujeres fáciles".

En Colombia las estadísticas de 1985 indicaban que existían medio millón de madres solteras de las cuales el 60% (300.000), tuvieron su primer hijo antes de cumplir los 20 años de edad. "Existe hoy una mayor liberalización y más flexibilidad y sería absurdo negarlo", expresa Ana Rico de Alonso, sin embargo, agrega, conceptualmente sigue vetada la madre soltera y la sociedad la mira con algo más de tolerancia pero con igual discriminación.

El acceso al empleo también es mas difícil para ellas, pues la disponibilidad para ejercerlo depende fundamentalmente de los servicios de cuidado infantil existentes en el municipio.

Si estos espacios no se pueden conseguir por la falta de recursos económicos o por la escasa oferta, ellas deben dedicar su tiempo al cuidado de la niñez, viéndose así atrapadas en un círculo vicioso, del que les queda casi imposible salir. En estas condiciones la incidencia de la pobreza es mayor para estas mujeres que nutren día a día el fenómeno de la " La Feminización de la Pobreza" y los porcentajes de Mujeres Jefas de Hogar.

2.3 UNIPARENTALIDAD FEMENINA

La variedad de conceptos sobre la Jefatura femenina , nos lleva en el desarrollo de esta investigación, a acoger el concepto de uniparentalidad femenina, para abordar la problemática de las mujeres, que solas asumen la responsabilidad de la dinámica familiar.

En el Municipio de Don Matías el 57% de las confeccionistas encuestadas son solteras. De este porcentaje, el 36% son madres.

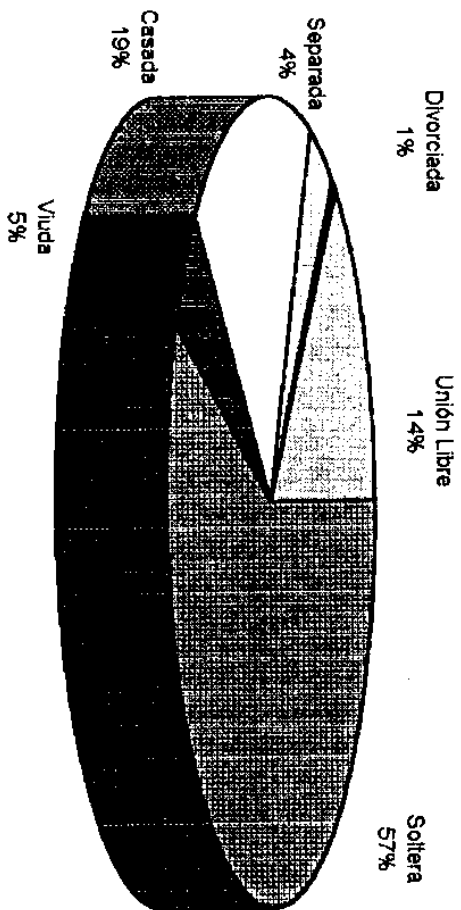
Las viudas, las separadas y las madres solteras conforman un 67% de mujeres sin conyugue.

Con un promedio de tres hijos por hogar, como vimos anteriormente (gráfica No. 5) y en muchas ocasiones con otras personas a cargo, deben responder por la generación de ingresos económicos, la educación y crianza de niños y niñas, por el trabajo doméstico y por todo lo relacionado con la manutención del hogar.

La uniparentalidad femenina tiene entre otras causas:

* La alta oleada de mujeres migrantes al municipio, en busca de empleo, que buscan en una compañía masculina y encuentros sexuales un solaz a la soledad

GRÁFICO No. 2
ESTADO CIVIL DE LAS CONFECCIONISTA DE DON MATIAS



■	Soltera
■	Viuda
□	Casada
□	Separada
■	Divorciada
□	Unión Libre

familiar sin miramiento de las consecuencias que en el orden de la reproducción pueda traerles.

*La vivencia "precoz" de la sexualidad en las adolescentes, sin una educación adecuada y preventiva frente a la regulación de la fertilidad.

*La frecuente conducta masculina frente al ejercicio de la sexualidad, que los lleva, por un lado, a la falta de medidas de preventivas frente a su propia fertilidad, dejando toda la responsabilidad a las mujeres y por otro lado, a no asumir la paternidad cuando la mujer queda embarazada.

* La equívoca idea de muchas mujeres, que al tener unos ingresos, consideran innecesaria la presencia de un padre y un cónyuge, que asuma la compleja responsabilidad de un hogar.

Las mujeres por lo tanto, se ven abocadas a asumir una doble y agotadora jornada: el trabajo remunerado, el trabajo doméstico, (la crianza y socialización de la niñez) teniendo de esta manera, menos oportunidades para la educación y la capacitación, para la recreación, para desarrollar intereses propios de su existencia de mujeres, y para la participación en esferas de la vida ciudadana.

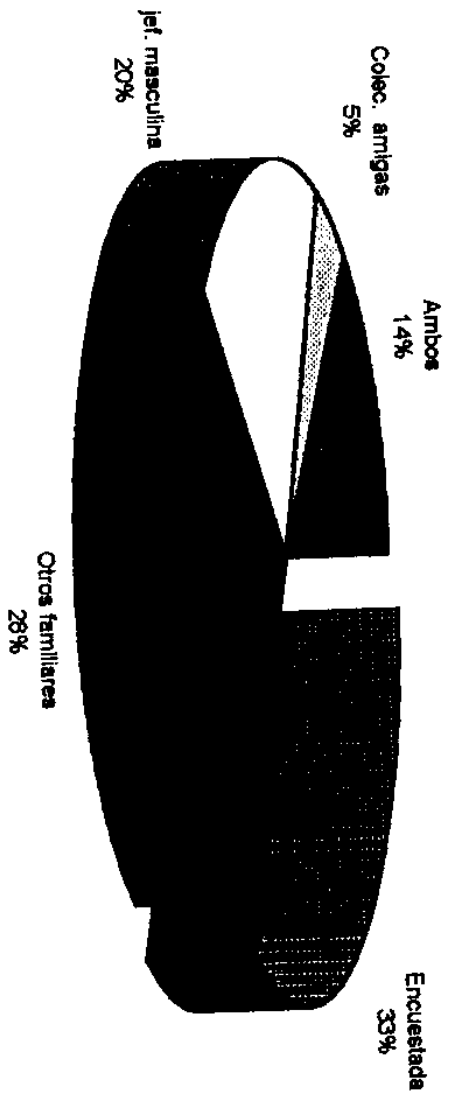
Existe una situación desigual y desventajosa para los hogares encabezados por mujeres, en relación con hogares cuyo jefe es un hombre, pues en éstos como mínimo hay otra persona responsable del trabajo doméstico. También los ingresos económicos son mejores dado que los salarios de las trabajadoras, tienden a ser menores que los de los hombres, a demás éstos disponen de un mayor tiempo para generar otros ingresos, mientras que las trabajadoras salen de su trabajo y deben dedicarse a las labores de la casa.

A sí mismo las oportunidades de empleo son desiguales para estas mujeres, pues precisamente por su condición de maternidad tiene menos acceso al empleo, a la capacitación y al ascenso.

La uniparentalidad femenina conlleva por lo general a una mayor precariedad en la calidad de vida. Por ejemplo: al tener menores ingresos se ven excluidas de los programas de vivienda por carecer de los suficientes recursos económicos para acceder a las cuotas iniciales establecidas, las cuales casi siempre desconocen estas diferencias y desigualdades.

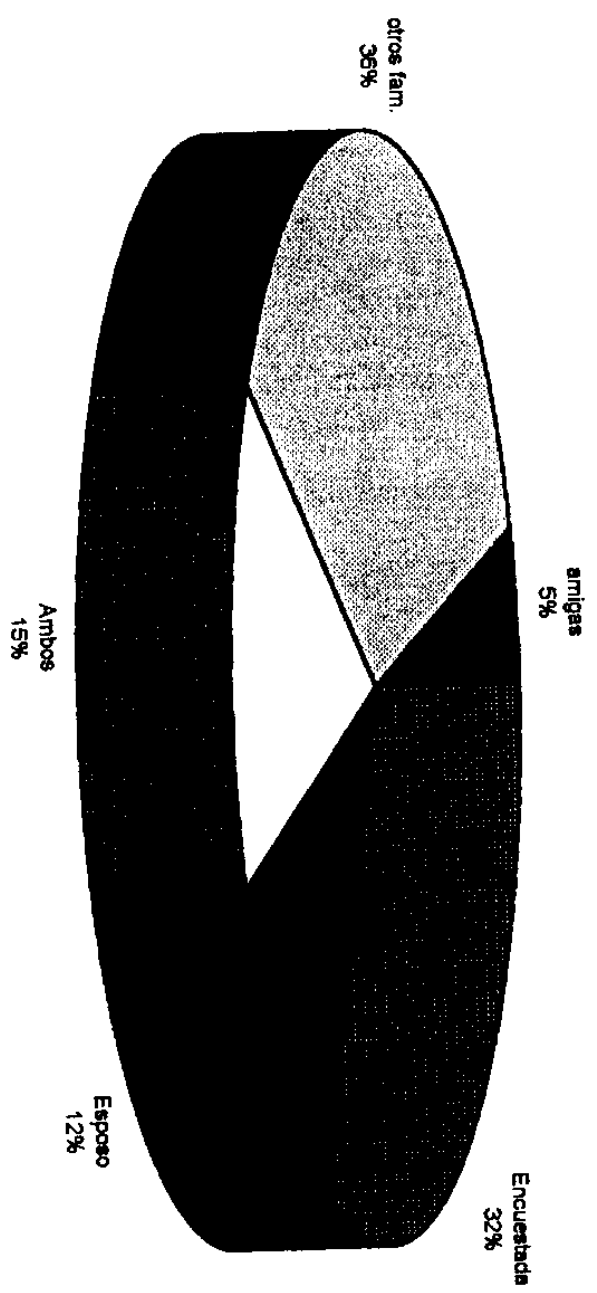
Es por consiguiente, la uniparentalidad femenina uno de los fenómenos necesarios de ser tenidos en cuenta en cualquier acción que se emprenda en el Municipio, especialmente con las trabajadoras de las confecciones.

GRÁFICO No. 3
JEFATURA HOGAR



- Encuestada
- Otros familiares
- jef. masculina
- Colec. amigas
- Ambos

GRÁFICO No. 4
MAYOR APORTE DE INGRESOS AL HOGAR DE LAS CONFECCIONISTAS



■	Encuestada
■	Esposo
□	Ambos
□	otros fam.
■	amigos

2.4 HILANDO LA VIDA

La aparición de la píldora anticonceptiva y otros métodos de control de la natalidad, los mayores niveles de instrucción y de educación femenina, el acelerado proceso de urbanización y de industrialización y, por tanto, una mayor liberación de tiempo de las mujeres para su vinculación al mercado laboral, y una mayor conciencia y autonomía femenina, ha permitido, entre otras razones, la disminución notable de la tasa de natalidad en las diferentes regiones Latinoamericanas.

Comparativamente con las tasas registradas en los años 50, para el conjunto Latinoamericano, que presenta un promedio de 6 hijos por mujer,^{vi} se pasa a finales de los 80 a un número de 4.06 infantes.

Dicha situación ha favorecido durante los últimos años, el vertiginoso ingreso de la población femenina al mundo laboral, al igual que a una mayor estabilidad en el mismo, ya que tradicionalmente se había observado que el rol reproductivo la llevaba en la mayoría de los casos, a interrumpir o acortar definitivamente su participación activa en dicho mercado.

El 50% de las confeccionistas de Don Matías no desean tener más hijos, pero cuando se les pregunta si regulan o no su fertilidad,^{vii} se encuentra que el 39.52% de ellas no utiliza ningún método. Aducen la mayoría de las veces el no tener compañero estable por lo tanto no requerir de regulación "artificial" de la fertilidad.

Llama la atención que son las solteras en su mayoría las que piensan y actúan de esta manera. Esta podría ser una de las causas al fenómeno del madresolterismo. Es decir, la reproducción para ellas está estrechamente ligada a la estabilidad de la pareja. Y por lo consiguiente, las relaciones esporádicas y eventuales no requieren de protección. Se hace interesante observar como las mujeres atan la conyugalidad a la reproducción Y no al hecho de la cópula propiamente dicho. Y son este tipo de relaciones, las pasajeras y esporádicas, las más frecuentes y accesibles a la población trabajadora del Municipio.

Las confeccionistas casadas, son un porcentaje muy bajo(19%) muy cercano al porcentaje de mujeres en unión libre, hecho llamativo si se tiene en cuenta la tradición católica por excelencia del municipio. Ver gráfica #2

Por otro lado, los métodos temporales son los más utilizados por las confeccionistas, especialmente por las casadas.

03.00%	-----	Método definitivo
39.52%	-----	Ningún Método
54.76%	-----	Métodos temporales
01.99%	-----	Método del ritmo

El promedio de hijos e hijas de las confeccionistas es de tres. Cifra acorde con la tendencia en la región, tal como se señalaba anteriormente. El número de hijos es relativamente bajo, pero es alto para ellas si se tiene en cuenta que son las trabajadoras quienes en última instancia, asumen la crianza y socialización de su descendencia, con todo lo que ello implica, como lo demuestra el índice de jefatura femenina (38%). Y en otros casos son ellas las que mayor aporte económico hacen al hogar.

(Ver cuadro #3y4).

2.5 ALFABETISMO ESCOLAR

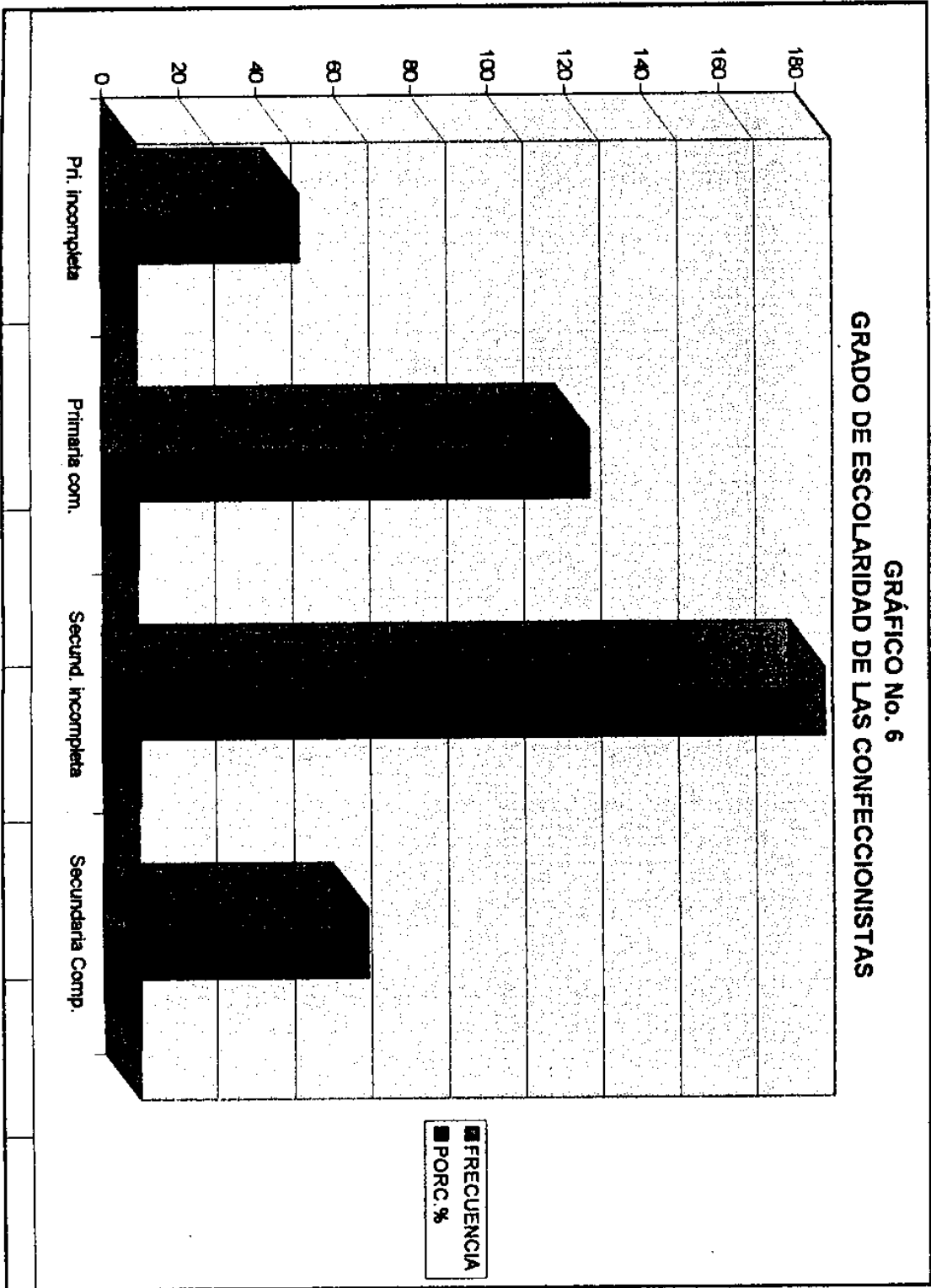
Pese a que la gran mayoría de las trabajadoras son muy jóvenes sólo el 14.90% de ellas ha realizado la secundaria completa. Sin embargo el 90% han cursado toda la primaria .

Y el 95% del total de las encuestadas, no ha recibido otra clase de capacitación . El bajo nivel educativo y la casi nula capacitación que poseen las trabajadoras, les niega la posibilidad de un acceso a otra clase de empleo que mejore sus condiciones de vida.

En el municipio son muy pocos los establecimientos educativos a los que ellas pueden recurrir para validar su bachillerato, y los pocos que existen no se acomodan a sus horarios de trabajo y son muy costosos. El sueño de terminar sus estudios, sólo en sueños se queda.

Si bien es cierto que la educación es un derecho básico de la población civil, es al estado a quien corresponde garantizar el acceso equitativo al mismo. Siendo las trabajadoras confeccionistas un porcentaje tan alto en la población urbana del municipio, es de gran importancia que allí se generen políticas desde la administración dirigidas a mejorar sus niveles educativos y por ende sus condiciones de vida. Falta, pues, un gran esfuerzo de las entidades locales para brindar capacitación y educación a las confeccionistas del municipio, que les abra nuevos horizontes (Ver gráfico #6).

GRÁFICO No. 6
GRADO DE ESCOLARIDAD DE LAS CONFECCIONISTAS



2.6 MIGRACIÓN Y CRECIMIENTO POBLACIONAL

El 73% de la población que labora en el área urbana proceden principalmente de Yarumal, Briceño, Santa Rosa de Osos, Cali, Tarso, Bello, Medellín, Puerto Berrio, y el Peñol, y el 97% residen en la zona urbana del municipio de Don Matías. Muchas de ellas vienen de poblaciones vecinas, atraídas por la oferta de empleo ofrecida por la industria de las confecciones. Se trasladan al municipio y deciden instalarse allí por comodidad y para disminuir gastos de transporte.

La mayoría de las trabajadoras llevan de 6 a 15 años viviendo en Don Matías, situación que ha ido provocando el incremento de su población año tras año, tal como se señala en el siguiente cuadro.

Crecimiento Poblacional: Área Urbana

1964	3.502
1973	4.074
1985	5.430
1988	5.735
1993	8.513

Para 1993 se dio un aumento del 48.4% con respecto al total de población en 1988. Este equivale en números reales a 2778 habitantes.

El aumento promedio anual es de 9.7%. Aplicando este promedio se puede proyectar para el año 2000 una población de 14.293 habitantes en el área urbana del municipio,^{viii} dado el incremento poblacional el cual está directamente relacionado con la demanda laboral del sector, y este tiene sus ciclos de auge y depresión.

El aumento de población es en gran parte producto del proceso de cambio en la base económica del municipio la cual pasó de la economía de la agricultura y la ganadería a una economía industrial, que demandaba una mayor cantidad de mano de obra.

En este sentido, vale la pena señalar un hecho que empieza a preocupar a la población trabajadora del municipio, cual es el traslado de algunas empresas de nuevo a Medellín o a otros municipios del área metropolitana, aduciendo para ello motivos tales como la inseguridad en el transporte de las mercancías, el alto costo de servicios públicos entre otros.

Si persiste esta tendencia, el municipio se vería abocado a una crisis con consecuencias de distinto orden.

Concomitante con el incremento poblacional, se han generado profundos cambios en los valores sociales, familiares y en las costumbres del municipio. Han sido las mujeres uno de los sectores más afectados por estos cambios, al ser ellas las mayormente requeridas como mano de obra.

2.7 ESPACIO HABITACIONAL

En Don Matías es notorio el alto costo de la vivienda, por ser, de un lado escasa la oferta y, por el otro, muy alta la demanda, debido, al creciente aumento poblacional, provocado por los requerimientos de trabajadoras y trabajadores en la industria de confecciones.

El mayor porcentaje de la población vive generalmente en apartamentos, inquilinatos y cuartos arrendados en viviendas familiares, provocando en muchos casos hacinamiento. Estos son los tipos básicos de habitación que proliferan en el área urbana. Cada día es más notoria la escasez de viviendas adecuadas a las nuevas necesidades y realidades de la población.

Gráfica #7: Clase de vivienda.

La vivienda es principalmente arrendada. Es muy difícil el acceso a la propiedad por los altos costos, tanto de la tierra como de las edificaciones.

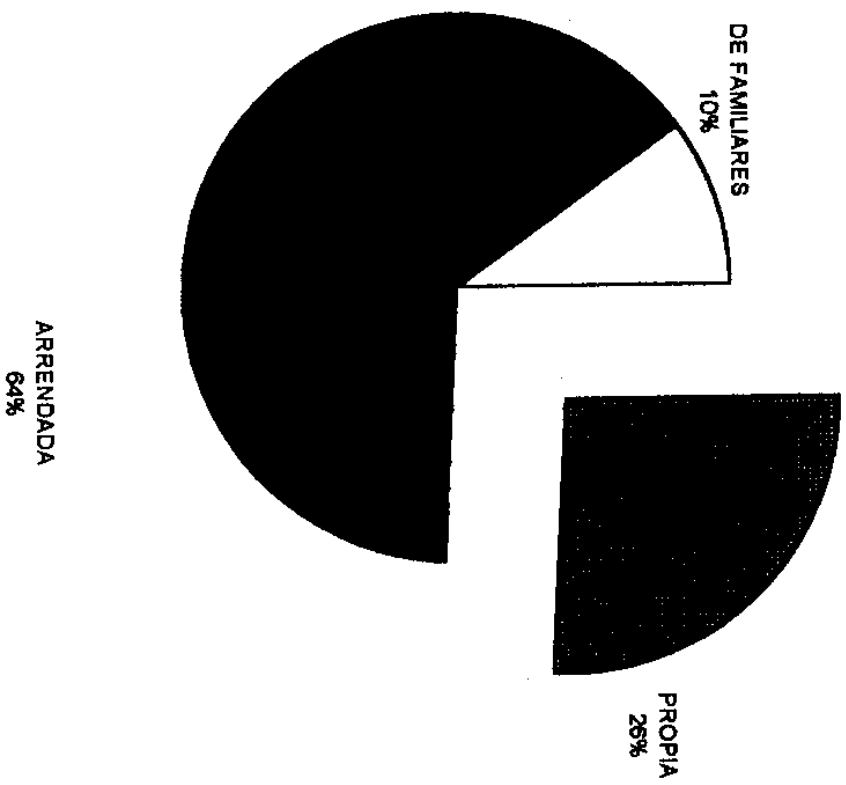
Sólo el 25% de las confeccionistas poseen casa propia. Quienes pagan alquiler dedican más de la mitad de su salario al pago de arriendo. En la fecha de realización de este estudio(1995), una trabajadora que devengaba \$150.000.00, pagaba \$80.000. por el arriendo de una casa.

2.8 COLECTIVO DE AMIGAS

En América Latina se vive un déficit de vivienda estructural cualitativo y cuantitativo. Las políticas de ajuste han venido empeorando esta situación al restringir tanto el crédito, como la construcción de vivienda de interés social, que cobijen de manera diferencial los sectores más vulnerables de la población, como es el caso de las mujeres jefas de hogar, a las que estas políticas golpea con mayor fuerza. La erosión o anulación de subsidios, y la desigualdad social creciente, deterioran aun más, la calidad de vida y la capacidad de las mujeres para obtener una vivienda digna, a precios razonables que esté en consonancia con sus posibilidades económicas, generalmente inferiores a las de los hombres.

Buena parte de las confeccionistas para abaratar costos de vivienda viven con sus familiares. Otras conforman grupos de tres o cuatro amigas o compañeras de trabajo, alquilan una casa y asumen todos los gastos colectivamente, generando profundos cambios de relacionamiento y de roles. Surgen de esta manera nuevas formas de convivencia, a partir de la creatividad de las mujeres, para enfrentar los altos costos de vida. Se hace necesario la creación de políticas por parte del

GRÁFICO No. 7
TENENCIA DE LA VIVIENDA. CONFECCIONISTAS DE DON MATIAS



■ PROPIA
■ ARRENDADA
□ DE FAMILIARES

estado, donde se den soluciones concretas al creciente déficit de vivienda que hoy afrontan las trabajadoras.

2.9 CAMBIO DEL PAISAJE URBANO

El área urbana se ha transformado de tal manera que en su zona central, han ido desapareciendo las tradicionales casas de habitación, para convertirse en zona comercial e industrial. Allí pueden verse edificios, centros comerciales, oficinas, discotecas, bares, bodegas, pequeños y medianos talleres etc.

Las instalaciones de las empresas son la mayoría de las veces, casas que antes eran habitadas por familias, hoy convertidas en bodegas y locales industriales. Se han perdido en esta área construcciones que reflejaban la tipología que predominó en épocas anteriores. Sin embargo, aún se conservan algunos elementos arquitectónicos propios del municipio, como las casas en teja de barro con aleros, puertas en madera tallada, amplios salones y áreas posteriores con solares.

El Fondo de Vivienda de Interés Social del Municipio (FOVIS) es el organismo que viene adelantando programas para solucionar el déficit de vivienda. Este fondo se creó en 1992, pero sólo en 1994 se presentó un proyecto ante el INURBE para la construcción de 100 soluciones habitacionales. Este proyecto fue aceptado por dicha institución y de 1995 a 1996 se entregaron alrededor de 100 viviendas que hacen parte de la primera etapa, beneficiando igual número de familias.

3. CONDICIONES LABORALES

3.1 UN RECORRIDO HISTÓRICO

Durante el gobierno Liberal de Virgilio Barco se tomaron en cuenta las recomendaciones del Banco Mundial, sobre el nuevo papel de Colombia en el ámbito del mercado mundial. Pero esta administración se abstuvo de emprender cambios a fondo en esa dirección.

Más tarde en el programa de "modernización" que lanzo el Gobierno de Cesar Gaviria, en febrero de 1990, se recomienda la especialización del país en aquellos ramos intensivos en mano de obra, en los que poseemos significativas ventajas comparativas, frente al mercado textil, especialmente con relación al norteamericano y al alemán. Los niveles salariales son tan bajos que compensan las desventajas en productividad y hacen competitiva nuestra confección frente a los países desarrollados.

Desde el mismo comienzo el gobierno de Gaviria dentro de las reformas presentadas al congreso, incluyo el plan de las maquilas, que vino a quedar incorporado en la ley 9 de 1990.

Para constatar como el ordenamiento laboral se modifico con la intención de favorecer los diferentes procesos de inserción en el mercado mundial, basta saber que el 21 de febrero de 1992 el gobierno reglamentó el régimen de unidad de empresa. Por medio de este decreto se podían crear nuevas empresas subsidiarias de otras del mismo género, pagando salarios inferiores a los de la empresa matriz, cosa que impedía antes la ley.^{ix}

Durante este gobierno también se reforma el régimen de inversión extranjera que facilita, entre otros, la entrada y salida de capital sin control, la remisión de utilidades sin limite, la utilización del crédito y otros recursos locales.

Ciudades como Medellín, Pereira, y Bogotá, de tradición textilera y confeccionista vienen presenciando desde hace algunos años la creación de empresas que trabajan con este sistema, vinculadas con marcas y firmas internacionales en la mayoría de los casos^x.

La Andi en Antioquia solicito al gobierno a principios de 1991, que Medellín fuera declarado una zona especial, aplicando la normatividad de la unidad de empresa, con el fin de consolidar en la región, sectores industriales claramente dinámicos y proyectados hacia las exportaciones.

Don Matías es uno de los municipios típicos de Antioquia que desde hace más de veinte años empezó a producir y ensamblar confecciones para terceros, contratando por las razones señaladas, mano de obra fundamentalmente femenina, al igual que la industria textil y electrónica, claramente feminizadas a nivel internacional.

La marcada preferencia en la contratación de mujeres en estas industrias está asociada a factores ideológicos clásicos como el de su condición de estar "naturalmente capacitadas "para realizar determinados oficios y ocupaciones. Estos, a su vez, son calificados como" rutinarios, dependientes, repetitivos, de habilidad manual, de escasa movilidad laboral, de menor esfuerzo físico y de mayor sumisión", lo cual conlleva a su desvalorización social y se expresa evidentemente en su valoración a nivel económico y en las condiciones en las cuales es contratada.

Bajo la expresión maquilera, las condiciones de contratación se expresan, entre otras de la manera siguiente: el trabajo a tiempo parcial, la subcontratación, contratos a término definido, largas jornadas laborales, baja remuneración, escaso cubrimiento de la seguridad social(salud y pensión), en fin distintas formas de precariedad laboral.

La información que se presenta a continuación muestra en Don Matías la realidad laboral de las confeccionistas.

3.2 Estabilidad Laboral

EL 87.15% de las confeccionistas lleva laborando en el ramo más de cinco años, aunque no en la misma empresa. Y sólo un 13% están vinculadas a la misma empresa por más de 5 años.

El 76% laboran bajo la modalidad de contrato a termino fijo. Lo que evidencia claramente su inestabilidad en el trabajo. La rotación laboral de una a otra empresa es una condición evidente en el municipio. Cada tres o cuatro meses las trabajadoras contratadas a termino fijo se desplazan de un empleo a otro similar, dada la concentración de empresas y la política de contratación. Ver cuadro 23 y 24.

3.3 Niveles Salariales

Los niveles salariales son sumamente bajos como lo dejan ver los siguientes datos:

EL 31% de las confeccionistas recibían en 1995 menos de \$ 118.000 (salario mínimo para ese año), y el 61.31% de ellas ganaban como máximo \$ 150.000., teniendo que trabajar, en promedio 10 horas diarias, incluyendo las horas extras para lograr ese tope.(53.% del total de confeccionistas).

El trabajo extra depende de diversos factores, tales como las negociaciones que en el mercado internacional hagan las empresas matrices, de la temporada, etc. Por ejemplo, en Navidad se alargan las jornadas cuando la demanda, tanto interna como externa, aumenta.

Los turnos de trabajo se extienden más allá, incluso, de lo permitido por la legislación laboral y se contrata por número de piezas trabajadas. Los efectos en

GRÁFICO No. 8
 TIPO DE CONTRATACION : TRABAJADORAS DE LA CONFECION DON MATIAS

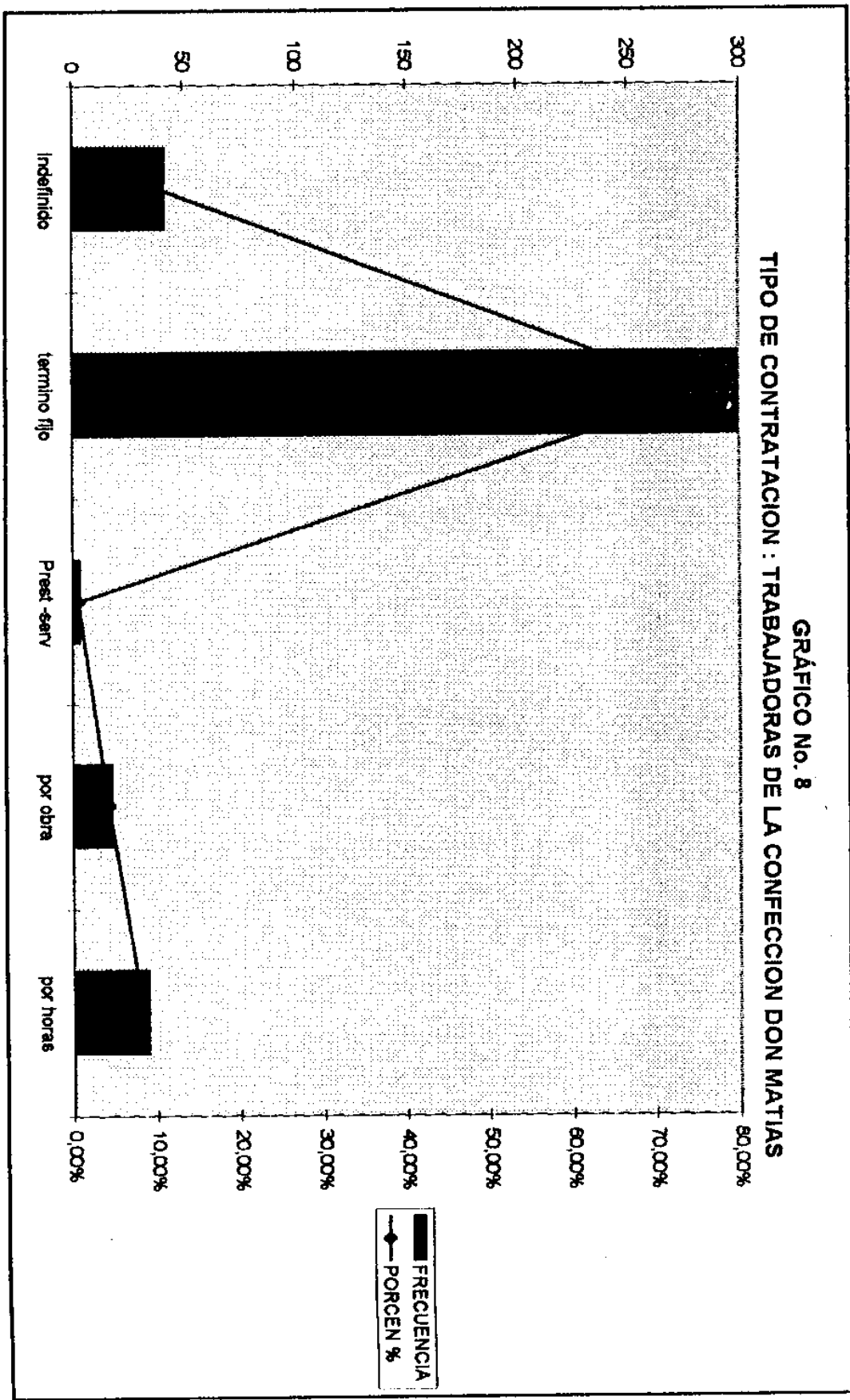
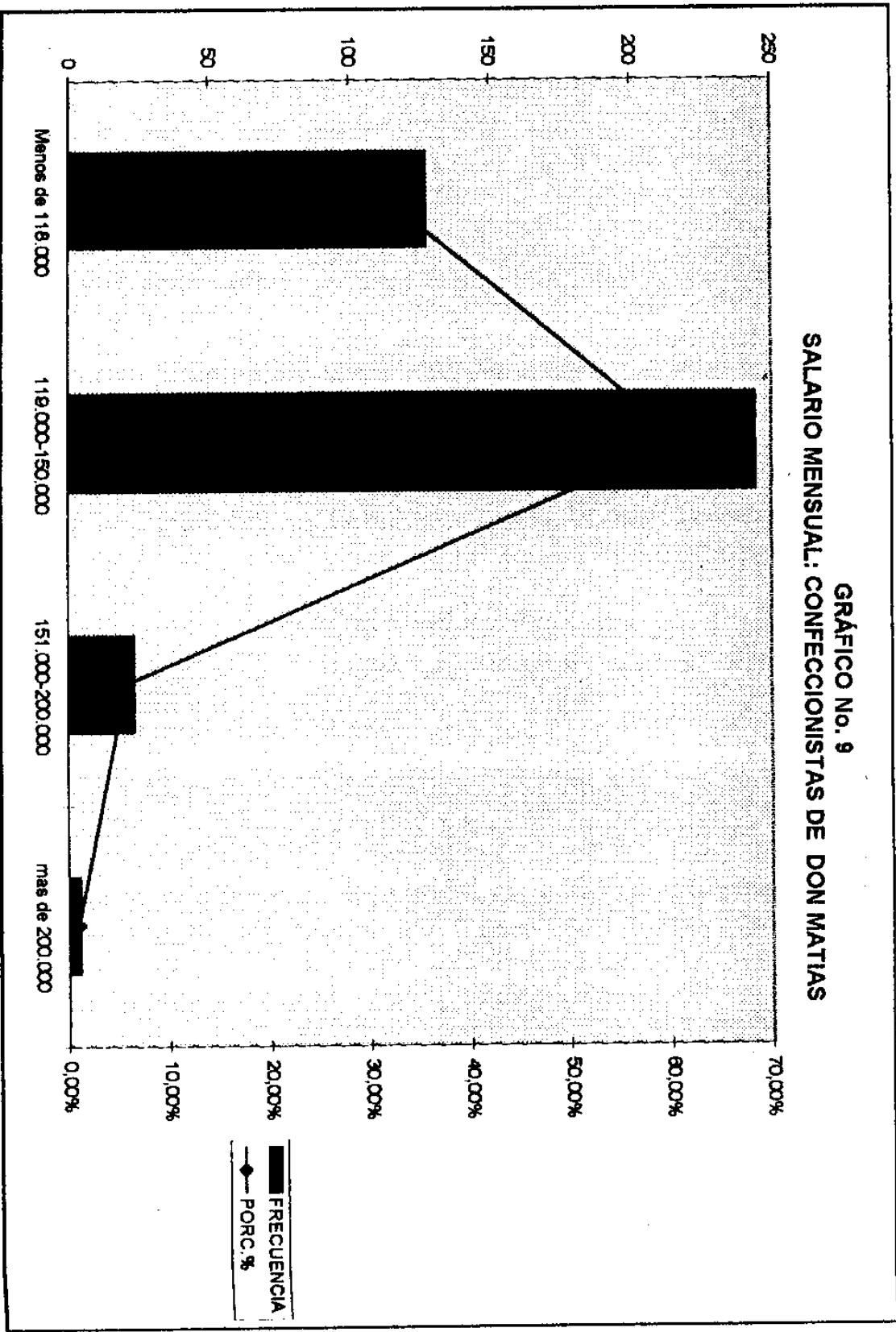


GRÁFICO No. 9
SALARIO MENSUAL: CONFECCIONISTAS DE DON MATIAS



la remuneración de las trabajadoras son mínimos, si bien reciben un salario un poco más alto, las repercusiones son negativas, por el desgaste que generan estas extensas jornadas, y por las implicaciones en la vida familiar y social. (Nivel salarial. Gráfico de barras)

Por otro lado las trabajadoras a domicilio reciben su salario según el número de prendas ensambladas, con todas las consecuencias que esta contratación lleva.

3.4 TEMPORADAS LABORALES

Cuando se disminuyen los contratos para la exportación o es temporada baja, las trabajadoras asumen los costos. Permanecen por largos períodos sin vinculación laboral. En estas épocas de vacas flacas, además de esperar como única opción, se sostienen mediante los Préstamos, pagando altos intereses a agiotistas, quienes les cobran hasta el 20% mensual. Quedando así hipotecados los inciertos próximos salarios.

Otra estrategia de los empresarios en períodos de baja producción, es mandar a las trabajadoras a casa, pagándoles normalmente el salario básico. Este tiempo, lo deben "reembolsar" en las épocas de alta demanda, sin importar el número de horas trabajadas.

A las trabajadoras subcontratantes (famiempresas de 2 o 3 personas) no les queda más remedio que cruzarse de brazos a esperar la llegada de las temporadas.

3.5 NEGOCIACIÓN COLECTIVA

Las actuales condiciones de contratación laboral son un impedimento fundamental la organización sindical de las trabajadoras. El número de ellas por empresa, la mentalidad femenina de dependencia y de temor frente a los patrones, el imaginario de lo sindical como peligroso, la temporalidad de los contratos y sobre todo la amenaza real de despido que se cieme sobre ellas, hacen que esta numerosa población de trabajadoras carezca de una organización que represente sus intereses y pueda negociar con los empresarios y microempresarios. Están, por lo tanto, sujetas a toda clase de decisiones patronales, en las que ellas se limitan a cumplir lo establecido.

Sólo existe un sindicato, el de Industrial del Vestido, una de las empresas más antiguas y la más grande y estable del municipio, donde se respeta la negociación colectiva. Pero esta negociación cada día se debilita, pues toda persona desvinculada por jubilación u otro factor, es remplazada por personas contratadas temporalmente, a quienes se les condiciona el contrato a la indiferencia sindical.

Seguramente en pocos años el sindicato será mínimo, de seguir esta política.

3.6 SEGURIDAD SOCIAL

En cuanto al cubrimiento en seguridad social el panorama es poco halagador, aunque la cobertura en salud es del 87%. El 51% carecen de protección en pensiones, y los riesgos profesionales son escasamente protegidos. Estas cifras no incluyen, por las características de la muestra a las trabajadoras a domicilio.

Dada la complejidad de esta problemática, en una segunda etapa de este diagnóstico se dará especial énfasis a la misma.

Gráfico de pastel: Seguridad social.

3.7 ESPACIOS LABORALES Y CONDICIONES DE SALUD

Cuando se habla de las condiciones físicas del lugar trabajo, hay que tener en cuenta que las plantas donde laboran las trabajadoras, son viviendas que han sido adecuadas para este fin. Están desprovistas por lo tanto, de toda clase de especificaciones ergonómicas. Los efectos dañinos en la salud de las trabajadoras y el hacinamiento presente, son notorios.

El 50 % de ellas califican dichas condiciones entre aceptables y malas. Existen múltiples riesgos aun no estudiados como tales, incluyendo las posiciones estáticas que acompañan la realización de los oficios. El 99% las trabajadoras permanecen sentadas durante toda la jornada laboral, con escasos y cortos "descansos" (3 al día de 10 minutos cada uno). Malestares tales como dolor lumbar, stress, y varices, entre otros, son reconocidos por ellas.*

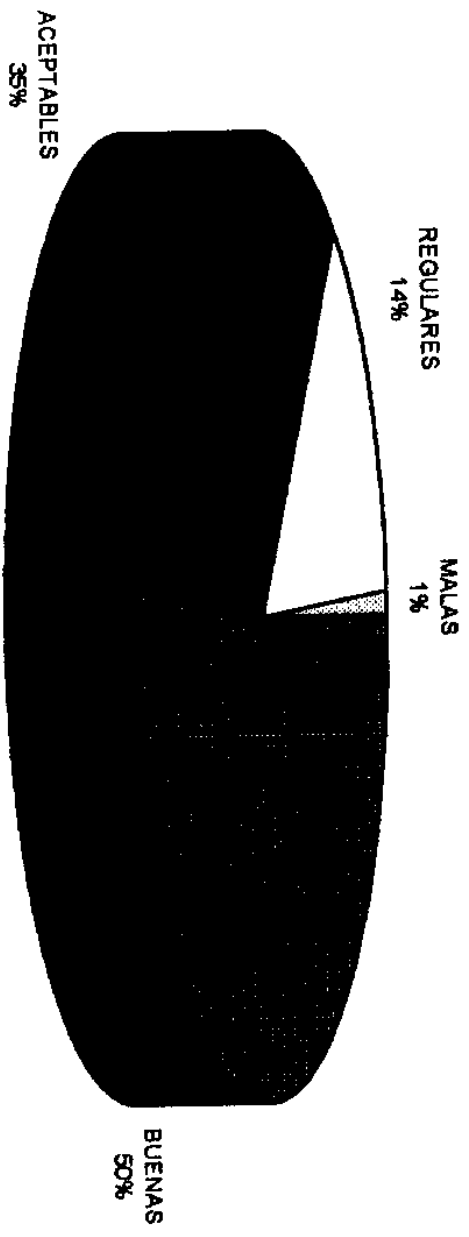
Según la OMS en 1980, el objetivo general de la Salud Ocupacional estriba en el control de los riesgos laborales, la protección y la promoción de la salud de la población trabajadora y la propensión por la humanización del trabajo.

La enfermedad, entonces no puede entenderse como un fenómeno biológico fortuito, si no como el resultado de un proceso determinado por la exposición a múltiples factores de riesgo. El medio donde se trabaja, donde se vive, los consumos, el uso del tiempo libre, el medio ambiente, etc, y por tanto las condiciones sociales, económicas, laborales, culturales, son factores decisivos en la determinación del proceso salud- enfermedad.

Cuando se les pregunta a las trabajadoras por el grado de satisfacción en el trabajo, llama la atención que la mayoría de ellas afirma estar a gusto, pero cuando se les indaga acerca de desempeñar otro trabajo el 73% contesta afirmativamente.

Hacen énfasis en desear un oficio diferente al ramo de las confecciones, y ojalá independiente. Por lo cual puede deducirse que la permanencia de las trabajadoras en esta industria no es precisamente por la satisfacción que sienten

GRÁFICO No. 10
VALORACION DE LAS CONDICIONES DE TRABAJO POR LAS CONFECIONISTAS DE
DON MATIAS



■	BUENAS
■	ACEPTABLES
□	REGULARES
□	MALAS

en ella, si no, más bien por la poca diversificación de empleo que existe en el municipio.

Se sacrifica a las mujeres trabajadoras de manera específica, mediante condiciones contractuales desfavorables que van en detrimento de sus condiciones de vida, y de las conquistas de larga data del movimiento sindical.

3.8 DOBLE JORNADA

Los cambios demográficos, económicos, sociales y culturales a los que estamos asistiendo, especialmente en la última década, parecen estar contribuyendo al florecimiento de una diversidad de nuevos hogares. Menor tamaño, una convivencia más individualizada, unidades uniparentales, y una división interna de responsabilidades que adquiere una fisonomía muy distinta a la hasta ahora conocida.

Lo anterior se traduce en doble jornada de trabajo. La cual comprende la realización de todas las actividades relacionadas con la reproducción biológica y social de la especie, llevadas a cabo en el ámbito doméstico(privado), y en el ámbito laboral(espacio público) lo relacionado con el trabajo productivo. Lo cierto, es que todavía la responsabilidad del trabajo domestico sigue reposando exclusivamente sobre los hombros femeninos.^{xi}

En Don Matías el 56% de las confeccionistas son las responsables únicas del trabajo domestico, el resto entregan su cuota diaria de responsabilidad a otras mujeres que permanecen en los hogares durante el día, a ellas se les paga por esto. Otras, generalmente familiares, lo realizan a titulo de colaboración.

Por día, las confeccionistas emplean entre 13 y 18 horas en el trabajo asalariado (productivo) y en el trabajo domestico (reproductivo), siendo el segundo asimilado como "natural" por ellas.

Son pocas las que cuentan con ayuda de electrodomésticos que alivien la carga de trabajo. La lavadora por ejemplo se considera un artículo suntuario.

Las categorías "tiempo libre, descanso, recreación," existen para ellas en función para la niñez.

Carecen de espacios y tiempo, para sí mismas y para el desarrollo de otros intereses, capacidades o habilidades. De ahí, la escasa o nula presencia de ellas, en esferas de participación ciudadana. Su principal motivación despues de la jornada de trabajo en la fabrica, es la atención a la familia.

El creciente fenómeno de la Jefatura femenina en el hogar, impide de manera evidente, el que exista la posibilidad de compartir el trabajo domestico con otras personas, agregado a la "naturalidad" con la que ellas asumen la Doble Jornada, aun teniendo esposo y/o compañero. Reproducen por lo tanto, en las

generaciones bajo su cuidado los mismos roles que ellas a su vez aprendieron de sus madres.

Difícilmente puede comprenderse el significado del trabajo femenino si no se tiene en cuenta la condición de doble jornada laboral. Esta situación producto de la distribución de roles en nuestras sociedades que adscribe a la mujer el cuidado de la familia y del hogar como función privativa suya por excelencia y, que desemboca en el uso dividido del tiempo entre hombres y mujeres, constituye el punto de partida indispensable para calibrar la especificidad del trabajo de la mujer.

La doble jornada aún no ha sido reconocida como tal, dado que el trabajo doméstico no es considerado como trabajo, careciendo por lo tanto, de valoración social y económica.

Esta concepción del trabajo doméstico como trabajo no productivo ha sido perpetuada durante siglos, por los sistemas sociales y económicos, que atravesados, por la cultura patriarcal, coloca a las mujeres y todo lo referido a ellas en un segundo plano.

Ni los altos índices de escolaridad femenina, ni la masiva vinculación de mujeres al mercado de trabajo en la segunda mitad de este siglo han logrado cambiar esta condición, teniendo en cuenta que la mujer, a demás de su responsabilidad en la reproducción biológica y social de la especie, se ha convertido, en proveedora económica, mientras el hombre continua en su papel tradicional de proveedor económico, ajeno a la responsabilidad que le corresponde con al carga del trabajo doméstico.

Es preocupante también y notorio el fenómeno de la ausencia total del hombre no solamente en cuanto a su responsabilidad del trabajo doméstico, si no también en cuanto al abandono total de responsabilidad económica, que como padre debe asumir. El creciente aumento de las cifras de jefatura femenina del hogar, así lo demuestra, tal como se expresa en esta investigación. De ahí que la Doble Jornada sea un fenómeno que afecta exclusivamente la calidad de vida de la población femenina trabajadora.

4. CONCLUSIONES Y RECOMENDACIONES

1. La apertura económica, la división internacional del trabajo y las reformas que en el país se han implementado para colocarse en el nuevo terreno de la competencia internacional, ha traído cambios que repercuten de manera negativa en la población trabajadora, como son la contratación a termino fijo, la falta de seguridad social, el trabajo a domicilio, el crecimiento de la economía informal, y por lo tanto precarias condiciones de vida. Las confeccionistas laboran en un 76% bajo la modalidad de contratos a termino fijo, teniendo de esta manera una gran inestabilidad laboral en cuanto a los lugares y ciclos de trabajo y por consiguiente un escaso cubrimiento de la seguridad social.
2. El salario es el mínimo legal establecido, el que puede aumentarse levemente dependiendo de la demanda internacional o de las temporadas nacionales, para lo cual son contratadas horas extras, extendiéndose la jornada laboral hasta 10 y 12 horas diarias. Cuando hay receso de estas temporadas y el trabajo es el mínimo las trabajadoras son despachadas a sus casas. Para subsanar sus necesidades primarias se ven obligadas a acudir a préstamos a altos intereses, ya que carecen de capacidad de ahorro.
3. Uno de los problemas fundamentales de las confeccionistas es el alto porcentaje de madresolterismo con un promedio de 2 a 3 hijos por mujer. Carecen de servicios suficientes y a precios módicos para el cuidado infantil.
4. La escolaridad es muy baja, sólo el 15% de ellas ha realizada la secundaria completa, y apenas un 5% s ha recibido otra clase de capacitación, evidenciando de esta manera la poca calificación y capacitación a la que tienen acceso. Son muy pocos los establecimientos educativos que brindan jornadas educativas accesibles a su situación de dobles trabajadoras.
5. El 75% de las confeccionistas carecen de espacio habitacional propio, por lo que dedican más de la mitad de su salario al pago de arriendo, otras que no pueden asumir estos costos, viven con sus familiares, o en inquilinatos o comparten residencia con otras compañeras de trabajo, para abaratar costos.
6. La productividad del taller de confección se fundamenta en la capacidad de producción manual, lo que explica elevado ritmo de trabajo de las operarias. Ello tiende a producir una fuerte tensión nerviosa acentuada por el tipo de remuneración al destajo, característico del sector. Aunado a esto la doble jornada laboral genera y aumenta el estrés, disminuye o anula su tiempo de ocio y en cualquier caso repercute negativamente sobre su estado de salud.
7. En general la salud de las confeccionistas muestra evidentes signos de afección o trastornos que parecen estar claramente relacionados con la tarea que

realizan. Así ocurre que un elevado porcentaje de trabajadoras tiene dificultades de audición, visión, trastornos de la columna, varices y estrés. Se hace necesario por tanto, una mejora de las condiciones físicas y laborales en los espacios de trabajo.

8. Pese a que la población de confeccionistas es alta en el municipio, para ellas hay pocas oportunidades de capacitación y cualificación profesional, por lo que el acceso a otros trabajos o a mejor remuneración es casi nulo .

9. Se hace necesario que se implementen desde las instancias municipales y desde las microempresas, programas específicos en vivienda, salud, educación y prestamos a bajos intereses para las confeccionistas, especialmente para aquellas que a su vez son jefas de Hogar y madres solteras, quienes según los datos obtenidos en este Dx son la mayoría.

10. El relacionamiento laboral actual ha llevado a la más antigua y sólida organización sindical a su debilitamiento. Sinaltracov, el único sindicato en el Municipio, ha pasado de contar de 200 socias a tener en la actualidad alrededor de 60. Y la tendencia es a la disminución . Por cada persona que sale de la empresa, se contrata a otra a término fijo. Y esta clase de contrato está en contravía de la organización sindical.

De aproximadamente 115 fabricas, sólo existen tres medianas empresas, el resto son microempresas o famiempresas. y en esta clase de empresas las condiciones para la sindicalización son adversas por: la política antisindical de los microempresarios, las modalidades de contratación, el temor de las trabajadoras, y por el reducido número de trabajadoras en cada una de ellas.

De ahí la importancia de propiciar y estimular en las trabajadoras la participación y la promoción de organizaciones que representes sus intereses, al igual que su vinculación al movimiento sindical en búsqueda de nuevas alternativas de sindicalización.

ⁱ Datos estadísticos DANE, 1993, Antioquia, Colombia

ⁱⁱ Recientes investigaciones en salud ocupacional, muestran que la calificación de livianos se hace utilizando el patrón de masculino de esfuerzo existente hasta el presente. Dichos estudios evidencian que este trabajo es también un trabajo pesado, para lo cual se utilizan nuevos indicadores.

ⁱⁱⁱ Administrador de una planta de montaje en Taiwan, explicando la preferencia por el trabajo de las mujeres. Documento mimeografiado.

^{iv} López, Hugo. La Vejez Urbana en Colombia. Documentos de Trabajo Fescol. Bogotá, Agosto 1993.

^v Ana Rico de Alonso. Madres Solteras Adolescentes, artículo mimeografiado. Centro de documentación Unión de Ciudadanas de Colombia.

^{vi} Situación socioeconómica de la Mujer Trabajadora en América Latina. Ciols Orit, 1989, México.

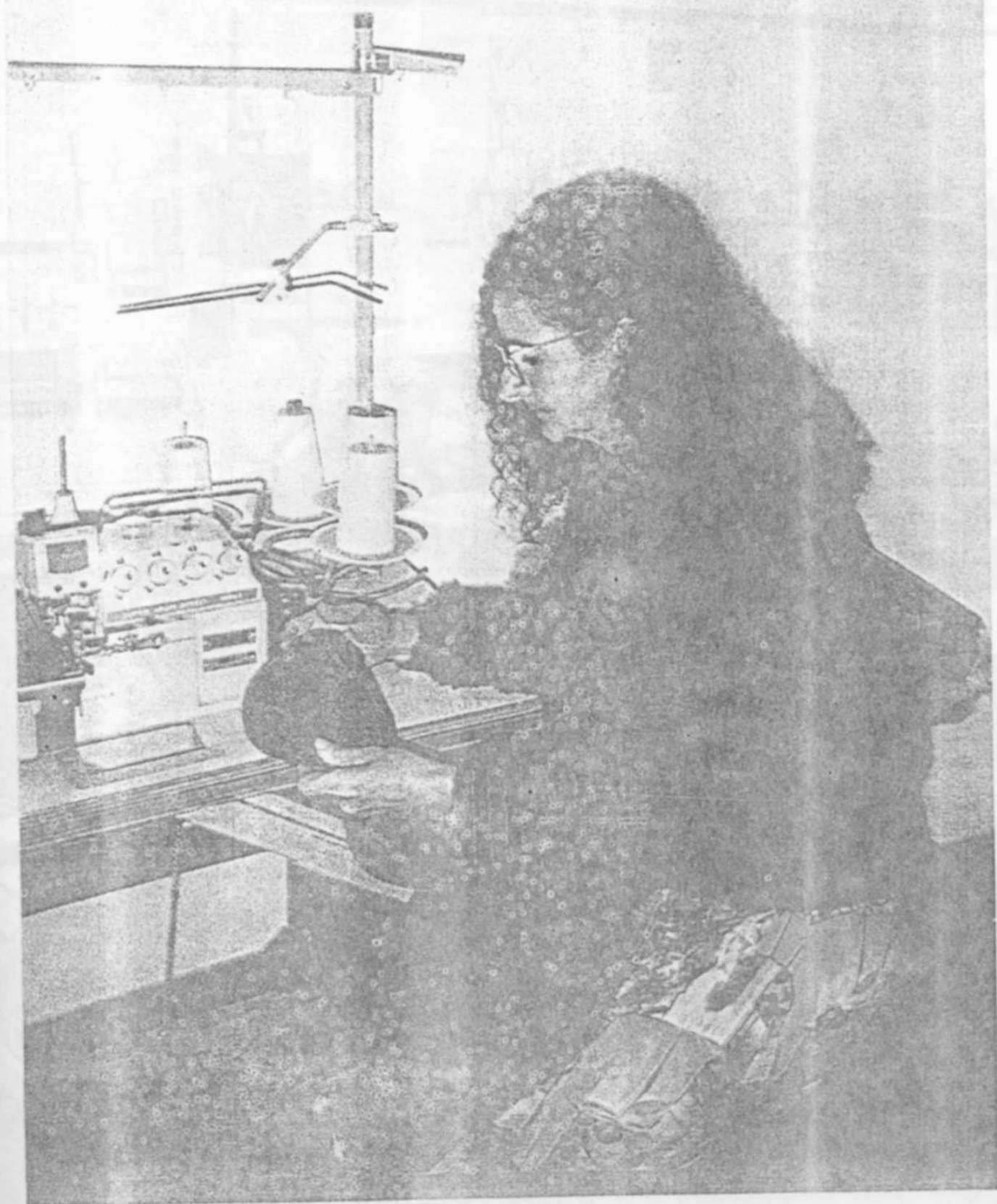
^{vii} Se introduce el término regulación de la fertilidad para diferenciarlo del comúnmente llamado Planificación Familiar. Este término lleva implícito una concepción distinta a cerca del compromiso del ser humano, mujer u hombre.

^{viii} Plan de Desarrollo Municipal, Don Matías, 1994.

^{ix} Botero C, Libardo. Revista Deslinde # 12, 1992. Las Maquilas en Colombia. Bogotá.

^x *Ibidem*.

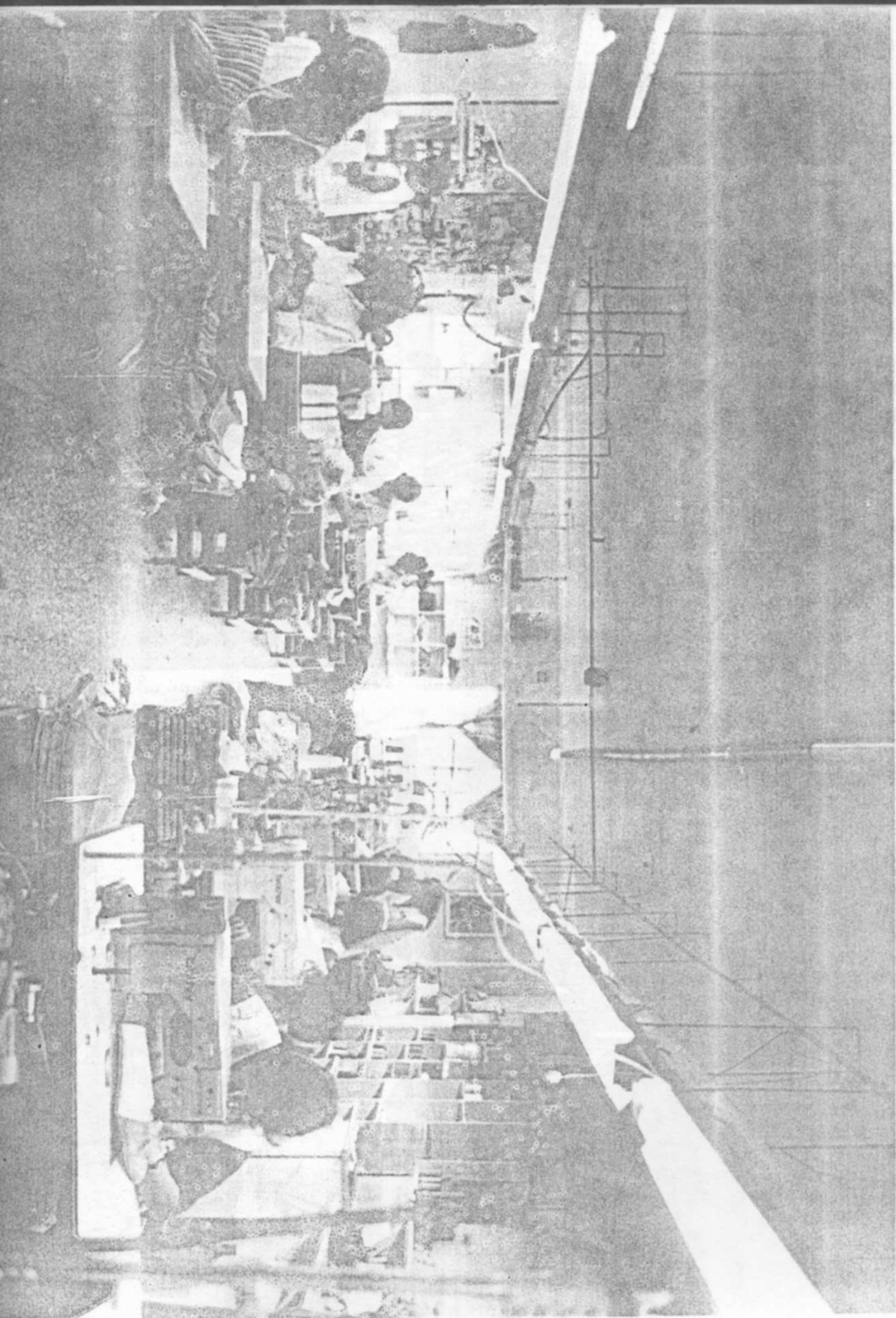
^{xi} Mujeres Trabajo y Salud. Margarita Barañano. Editorial Trotta, 1992, España.



Pequeña empresaria atendiendo su taller.









División del Trabajo Fabril Mujeres en plena actividad Manual.



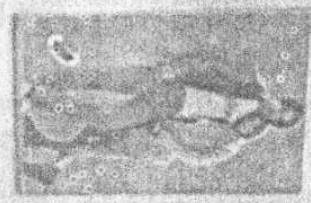


BIBLIOTECA

LIBRO: LEONARDO DE MAQUILAS EN C...
BOGOTÁ, 1992.

LA CRISIS EN AMÉRICA LATINA...
MEXICO, 1990.

ANUARIO DEL...
Medellín.



PROPOSICIONES 25.7

PLAN DE DESARROLLO MUNICIPAL...

NUESTRO PUEBLO DON MATIAS...

ANUARIO DOCUMENTOS DE TRABAJO...
FUNDACIÓN FRED...



BIBLIOGRAFÍA

SITUACIÓN SOCIOECONÓMICA DE LA MUJER TRABAJADORA EN AMÉRICA LATINA. Editorial Cols - Orit, Mexico, 1989.

LÓPEZ, HUGO, LA VEJEZ URBANA EN COLOMBIA. Documento de trabajo FESCOL. Editorial 87 Ltd. Bogotá, agosto 1993.

BOTERO, CAMPUZANO, LIBARDO. LAS MAQUILAS EN COLOMBIA. REVISTA DESLINDE # 12, CEDETRABAJO, BOGOTÁ, 1992.

NUEVOS ENFOQUES DE LA CRISIS EN AMÉRICA LATINA Y EL CARIBE: CRISIS ECONÓMICA MUNDIAL, CIOLS - ORIT. MÉXICO, 1986.

PRIMER ENCUENTRO UNITARIO DEL SECTOR DE LOS TRABAJADORES TEXTILEROS. DOCUMENTO ENS, Medellín, 1989.

BARAÑANO, MARGARITA. MUJER, TRABAJO Y SALUD. Compilación. Editorial Trotta. Fundación Primero de Mayo. Madrid, España, 1992.

RIVERA OTTENBERGER, DIANA. LA FAMILIA RECONSTITUIDA EN CHILE. DOCUMENTO, PROPOSICIONES 26, 1995.

VEGA, OXMAN VERÓNICA. CONSTRUYENDO "LA OTRA FAMILIA": EL PROCESO A UNA JEFATURA DE HOGAR FEMENINA ASUMIDA. DOCUMENTO, PROPOSICIONES 26, 1995.

VALENZUELA, MARÍA, ELENA. HOGARES CON JEFATURA FEMENINA: UNA REALIDAD INVISIBLE. DOCUMENTO, PROPOSICIONES 26, 1995.

CÁMARA DE COMERCIO DE MEDELLÍN. REGISTRO DE EMPRESAS MUNICIPIO DE DON MATÍAS. Medellín, Marzo de 1996.

MUNICIPIO DE DON MATÍAS. PLAN DE DESARROLLO MUNICIPAL, 1994.

BAENA, LÓPEZ, VÍCTOR. NUESTRO PUEBLO DON MATÍAS. MONOGRAFÍA, MEDELLÍN 1989.

MERCADO, PATRICIA. DOCUMENTOS DE TRABAJO : CONTRATOS COLECTIVOS Y TRABAJO FEMENINO # 39. FUNDACIÓN FRIEDRICH EBERTH, MÉXICO, OCTUBRE, 1992.

RICO DE ALONSO, ANA. MADRES SOLTERAS ADOLESCENTES. DOCUMENTO MIMEOGRAFIADO.

FLORES, RUEDA, ELINA. EL TRABAJO DOMESTICÓ COMO TRABAJO PRODUCTIVO. TESIS DE GRADO. SOCIOLOGA, U. de A. Facultad de Ciencias Sociales, Departamento de Sociología, medellín, 1986.

PUIG, JULIO. APERTURA ECONÓMICA: LOS CASOS DE FABRICATO Y COLTEJER EN EL SECTOR TEXTIL. DOCUMENTO ENS. MEDELLÍN, 1993.

BONILLA, C, ELSSY. COMPILADORA: MUJER Y FAMILIA EN COLOMBIA. BOGOTÁ, MAYO, 1985

JOCKES, SUSAN, P. LA MUJER Y LA ECONOMÍA MUNDIAL. MÉXICO, 1987.

ANEXO No. 1

INFORMACION DEL MUNICIPIO DE DONMATIAS

CARACTERIZACION

1. ASPECTOS GEOGRAFICOS

1.1. EXTENSION, LOCALIZACION Y CLIMATOLOGIA

El municipio de Domatias con una extensión de 181 km² y una temperatura media de 17 grados, pertenece a la Región norte del Departamento de Antioquia, distante 50 kms de Medellín, ciudad con la que se comunica a través de la troncal occidental. Por esta vía, la cual está totalmente pavimentada, igualmente se comunica con la región norte de Colombia.

La mayor parte de su extensión, un 60% aproximadamente, se ubica sobre el altiplano de Santa Rosa De Osos, importante zona de embalses y alta producción lechera.

1.2. DIVISION POLITICO-ADMINISTRATIVA

El municipio de Donmatias está conformado por el casco urbano, dos corregimientos: Riogrande y Bellavista y 22 veredas. Las veredas ubicadas en la zona de vertiente del río Medellín se relacionan económica y culturalmente con el municipio de Barbosa.

2. DEMOGRAFIA

Con base en el censo de 1985 la población estimada a junio de 1992 del municipio de Donmatias es de 12500 habitantes, de los cuales el 49.7% se ubica en la cabecera y el otro 50.3% en la zona rural. Teniendo una densidad poblacional de 69 H/KM².

De acuerdo al comportamiento histórico de las cifras de población se desprende que Domatias tiende cada vez más a convertirse en un municipio eminentemente urbano, hecho al cual contribuye grandemente los procesos migratorios (desde el área rural y otros centros urbanos), originados principalmente por el "boom" de la industria de la confección, sobre todo en los últimos 10 años. De la fuerza laboral que ocupa este sector, entre un 35% y 40% es de fuera del municipio.

3. BASE ECONOMICA

3.1. PRINCIPALES ACTIVIDADES

La generación de energía con la construcción de embalses de aprovechamiento hidroeléctrico, se constituye en una de las principales actividades de la región del altiplano, en la que además de Donmatías, están asentados los municipios de Santa Rosa De Osos, Belmira, San Pedro De Los Milagros y Entrerrios. Estos cinco municipios en el año de 1991 constituyeron la Asociación de Municipios de la Meseta del Norte de Antioquia "AMENA".

La dinámica económica más importante está representada en la actualidad por la explotación pecuaria, establecida sobre la base de la mediana y pequeña propiedad campesina. La actividad lechera, con una producción de 80.000 litros/día, al igual que la producción de derivados lácteos, son las de más relevancia y las que mayor riqueza generan. Además la porcicultura participa con una producción de 30.000 cerdos anuales.

La búsqueda de una mayor productividad mediante el uso de abonos químicos, fungicidas, plaguicidas y porquinaza, al igual que el uso intensivo de los suelos unido a procesos crecientes de deforestación, están generando graves problemas de contaminación en aguas y suelos principalmente.

Sigue en importancia económica la actividad de la industria de la confección con un alto aporte principalmente en cuanto a la generación de empleo. En la actualidad existen 85 de estas unidades económicas entre medianas y pequeñas, las que básicamente están dedicadas a confeccionar prendas de vestir a terceros. La comercialización de esta producción se realiza a nivel nacional e internacional.

La presencia de este sector en el casco urbano viene generando altas presiones sobre la vivienda, al desplazarla para convertirla en talleres y fábricas. Origina igualmente significativos volúmenes de contaminación ambiental por vertimientos y ruido, con lo que se afecta las condiciones de vida no sólo de los trabajadores, sino también la salud del resto de la población.

En menor medida tienen presencia otras actividades económicas como la piscicultura, la agricultura y la producción de café y caña en las áreas de clima templado y cálido.

3.2. VOLUMEN DE EMPLEO

Si bien no hay estudios en los que se precise el volumen

general de empleo que las diferentes actividades productivas generan, es evidente que es el que más empleo aporta de los municipios de la región del norte Antioqueño. Esto se debe principalmente a los requerimientos de mano de obra, sobre todo femenina, que demanda la industria de la confección.

En 1992 Donmatías generaba cerca de 2000 empleos permanentes, sólo superado en la región por Yarumal, municipio que lo triplica en población. Lo anterior significa que este municipio posee una de las tasas de desempleo más bajas del Departamento.

Al respecto vale la pena señalar que las actuales condiciones de apertura colocan a este sector en unas condiciones de inestabilidad, dado que estructuralmente no ha logrado unos niveles de competitividad a todos los niveles para enfrentar los retos de la internacionalización de la economía.

La situación antes descrita conlleva a que este sector tenga un carácter cíclico y coyuntural en cuanto a la demanda de mano de obra e insumos, con las consiguientes implicaciones en el terreno económico y del empleo.

4. INFRAESTRUCTURA VIAL Y DE SERVICIOS

4.1. TIPO Y CALIDAD DE LAS VIAS

El municipio de Donmatías cuenta con una longitud vial de 70.5 kms, de los cuales el 70% corresponde a vías terciarias. En general en la zona rural se cuenta con un sistema vial acorde con los requerimientos que la dinámica económica y social demanda.

Está pendiente de su pavimentación, más del 85% de este sistema. No obstante la programación existente para garantizar su adecuado mantenimiento, hacen que este no sea un obstáculo de significativa importancia en el desarrollo de la zona.

En la cabecera municipal, el sistema de vías es muy complejo por la alta concentración de las actividades económicas en su zona central. Industria de la confección y comercio principalmente. Además hay que tener en cuenta las limitaciones topográficas y estructurales por el tipo de desarrollo urbanístico imperantes. Todo lo cual contribuye a que ésta sea una zona altamente congestionada.

4.2. CAPACIDAD INSTALADA Y CALIDAD DE LOS SERVICIOS PUBLICOS Y SOCIALES

4.2.1. SERVICIOS PUBLICOS

4.2.1.1. ACUEDUCTO

En la zona urbana tiene una cobertura del 99% con un total de 1.725 suscriptores del servicio, de los cuales el 85% son residenciales y el restante 15% del sector comercial. La potabilización del agua se adelanta mediante la planta de tratamiento construida en el año de 1988.

Este servicio se presta directamente por la administración municipal con relativa eficiencia, siendo preocupante los altos niveles de pérdida del fluido, ya sea por fugas o por fraudes.

Igualmente es preocupante el paulatino y creciente deterioro del volumen y calidad de las aguas que surten el acueducto municipal por la acción de las prácticas agropecuarias altamente deforestadoras y contaminantes.

En la zona rural la cobertura en el suministro de agua potabilizada es prácticamente mínimo. Menos del 30% de las viviendas cuentan con agua de buena o mediana calidad, a pesar de que la mayoría de éstas cuentan con agua. La ampliación de esta cobertura mediante la construcción de acueductos veredales es una de las principales necesidades prioritarias que debe atender ésta y las próximas Administraciones Municipalesón actual.

4.2.1.2. ALCANTARILLADO Y ASEO

El servicio de alcantarillado tiene una cobertura del 97.4%, con 1440 suscriptores en la cabecera, y es prestado directamente por el municipio. Al igual que en la mayoría de los municipios, no existen colectores de aguas negras ni planta de tratamiento de aguas residuales, por lo cual son muy altos los niveles de contaminación de la quebrada Donmatías, sitio de disposición final de los desechos líquidos.

Las redes del alcantarillado de la zona central, además de viejas, se encuentran en muy mal estado. Es urgente y necesaria su restitución, este programa que se encuentra financiado con recursos propios y un empréstito de Findeter, se encuentra próximo a iniciarse su ejecución.

El servicio de aseo también es prestado por el municipio a través de un contrato con particulares. Tiene una cobertura en el área urbana del 97%, contandose con un relleno sanitario como sitio de disposición final de desechos sólidos. Es éste uno de los servicios más eficientes y modernos de la región.

La cercanía a la ciudad de Medellín ha hecho que en Donmatías esté predominando la cultura de los supermercados, con lo cual la plaza de mercado, ha pesar de que existe, tiene cada vez menos importancia económica, y ha desaparecido la plaza

En cuanto al servicio de matadero, este fué demolido hace poco tiempo, y en su reemplazo se utiliza un matadero con características de regional ubicado en la zona del altiplano, el cual es administrado por una entidad cooperativa de la cual ha parte el municipio de Donmatías.

4.2.1.3. ENERGIA Y TELEFONIA

En cuanto a la energía, se utiliza en un 100% la eléctrica, servicio que es prestado por las EEP de Medellín, siendo la cobertura del 99.9%, con 1.537 suscriptores en el casco urbano y del 94.2% (1.416 suscriptores), en el área rural. La calidad del servicio es igualmente alta.

El servicio de telefonía, de propiedad y administrado por las Empresas Departamentales de Antioquia EDA, tiene una muy baja cobertura, 8.3 y 0.1 teléfonos por cada cien habitantes en las zonas urbana y rural respectivamente. En la zona urbana, los requerimientos que el crecimiento económico está demandando son muy superiores a la capacidad y oferta de los equipos existentes.

4.2.2. SERVICIOS SOCIALES

4.2.2.1. EDUCACION

Al iniciar el año escolar de 1993, el número de establecimientos para educación en básica primaria es de 17 en total. La planta de docentes la integran 52 profesores, con un total de 1950 alumnos matriculados. En preescolar existen 2 establecimientos con más de 50 niños matriculados. En cuanto a secundaria el número de establecimientos es solamente de 3, con una planta de 35 profesores y 840 alumnos matriculados.

Las anteriores cifras confrontadas con los requerimientos del municipio en este sector, evidencian unos niveles de oferta educativa inferior a la demanda existente tanto en preescolar, como en primaria y secundaria, y más aun en formación técnica y universitaria. La tasa de escolaridad en promedio es del 72.7%.

4.2.2.2. VIVIENDA

La zona urbana con 1.488 viviendas presenta, una situación altamente deficitaria, de un 27% expresado en 400 viviendas aproximadamente. Lo anterior se sustenta en el hecho de que a comienzos de 1992, durante el proceso de selección de adjudicatarios para el programa de vivienda de interés social próximo a desarrollarse, se presentaron más de 500

solicitudes.

La presión sobre la vivienda tiene que ver con el acelerado desarrollo del sector de la confección sin un adecuada planeación a todo nivel, lo que ha llevado a convertir las viviendas en talleres y factorías. Puede decirse que hoy existen graves condiciones de hacinamiento, con sus consecuentes problemas de insalubridad.

Para atender la demanda de vivienda las últimas administraciones han venido adelantando un proyecto de construcción de vivienda de interés social, habiéndose ejecutado a la fecha las siguientes acciones:

- Estudio de suelos y movimiento de tierras
- Construcción de las redes de alcantarillado
- Diseños arquitectónicos
- Selección de adjudicatarios

En la zona rural hay 1.352, con lo que la situación es menos grave, siendo la más evidente necesidad, el mejoramiento de la calidad de las viviendas en cuanto a condiciones higiénicas y de dotación de servicios.

4.2.2.3. SALUD

En cuanto a los servicios de salud los recursos con que cuenta el municipio son los siguientes: Un hospital de propiedad del S.S.S.A. en la cabecera y un puesto de salud en el corregimiento de Bellavista. Los recursos de personal médico y paramédico tanto a nivel oficial como privado, se consideran adecuados a las necesidades de la zona urbana; siendo mayores los requerimientos en saneamiento básico y campañas de prevención en el área rural.

Respecto de las condiciones infraestructurales, locativas y de dotación del hospital, vale la pena señalar que son muy limitadas, en la medida en que en el corto plazo se propugna por ampliar la cobertura a todos los sectores laborales del municipio, se hace necesario terminar la construcción de su segunda etapa al igual que mejorar su dotación..

4.3. PARTICIPACION DE LOS DIFERENTES NIVELES GUBERNAMENTALES EN LA PRESTACION DE LOS SERVICIOS PUBLICOS Y SOCIALES

Al igual que en la mayoría de los municipios del Departamento, la prestación de los servicios básicos corre por cuenta de los niveles nacional y departamental. Los

servicios de educación, salud, telefonía, asistencia técnica agropecuaria y promoción comunitaria son prestados por el nivel departamental.

La energía eléctrica es suministrada por las Empresas Públicas de Medellín; el resto de los servicios los brinda el nivel nacional, excepto el de acueducto y alcantarillado, plaza de mercado y aseo, los cuales son prestados directamente por el municipio.

5. ASPECTOS SOCIOPOLITICOS

5.1. INFORMACION ELECTORAL ULTIMAS ELECCIONES

El potencial electoral con que cuenta el municipio al momento de la realización de los comicios para la elección de cuerpos colegiados y alcaldes en el año de 1992 es de 5.946 votantes. Durante dichos comicios se presentó una abstención del 75% para cámara y de un 60% para el resto. Los principales resultados fueron los siguientes:

CAMARA	ASAMBLEA	CONCEJO	ALCALDE
1.482	2.315	2.383	2.316

El alcalde electo en las elecciones de 1.992 fue el conservador, LUIS CARLOS LOPEZ M., en representación del Movimiento Donmatías Unido, coalición de varias corrientes del partido Conservador incluyendo la participación de la Alianza Democrática M-19. El total de votos con que salió electo fue de 1.184, lo que representa el 57.2% del total de la votación. La composición del actual concejo municipal es de 9 conservadores, 1 liberal y 1 representante de la A.D.M-19.

5.2. GRADO DE ORGANIZACION DE LA SOCIEDAD CIVIL

5.2.1. ORGANIZACIONES SOCIALES

En la zona urbana hacen presencia básicamente organizaciones sociales de carácter asistencialista, tales como: Sociedad de Mejoras Públicas, Club de Leones, Sociedad San Vicente de Paul, Voluntariado Social, la Corporación Pro- limitados Físicos "Coprolim" y el Centro de Bienestar del Anciano.

A nivel cultural se destaca el Centro de la Cultura, la Casa de la Cultura Luis López De Mesa y un proceso de organización que se viene configurando de diversas manifestaciones culturales a través de Cultivarte y del

32

Comité Cultural Municipal en proceso de conformación.

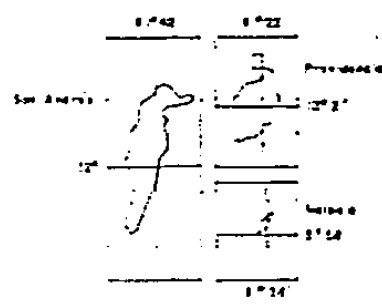
El peso más significativo de las Acciones Comunes está principalmente en la zona rural, existiendo en la actualidad 18 de ellas, las cuales se agrupan a través de ASOCOMUAL, instancia organizativa de segundo grado. Existen igualmente algunas Asociaciones de padres de familia, la Colonia de donmatieños residentes en la ciudad de Medellín, el Cabildo Verde, el grupo Scout y algunas organizaciones juveniles en proceso de consolidación.

5.2.2. GREMIOS ECONOMICOS

A nivel económico tienen presencia en el municipio los siguientes sectores: La Cooperativa de Ahorro y Crédito Donmatias fundada en 1965 contando en la actualidad con más de 6.000 socios y una sucursal en el municipio de Barbosa. De hecho esta cooperativa se ha convertido en la principal entidad financiera en cuanto a captación y a colocación de recursos en el municipio, siendo también muy significativo su aporte en el campo social y cultural.

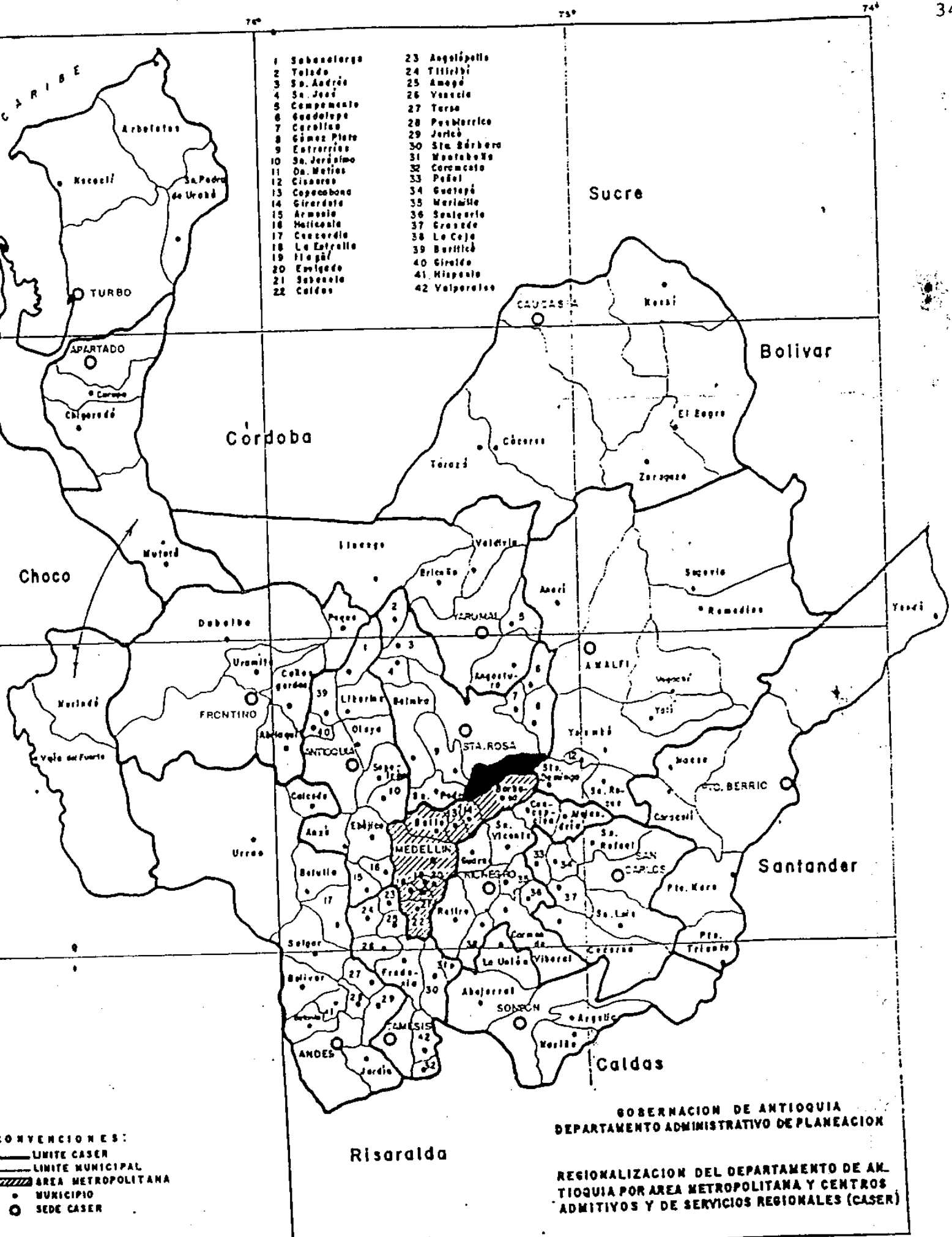
Igualmente en el área de la comercialización y asistencia técnica en lo que respecta al sector pecuario, cumplen destacada labor la Cooperativa Lechera de Antioquia "COLANTA", COOPORCICOLA, CENCOOBIF y TECNIAGRO.

A nivel de la industria de la confección se constituyeron recientemente una seccional de ACCOPI e INDURISA, empresa esta última con el fin de promover directamente las exportaciones de este sector. Además y fortaleciendo en alguna medida el campo de la seguridad social, tienen presencia las Cajas de Compensación CONFAMA y CONFENALCO.



REPUBLICA DE COLOMBIA
MAPA POLITICO-ADMINISTRATIVO
GOBERNACION DE ANTIOQUIA
 DEPARTAMENTO ADMINISTRATIVO DE PLANEACION
 JULIO / 79

PERU



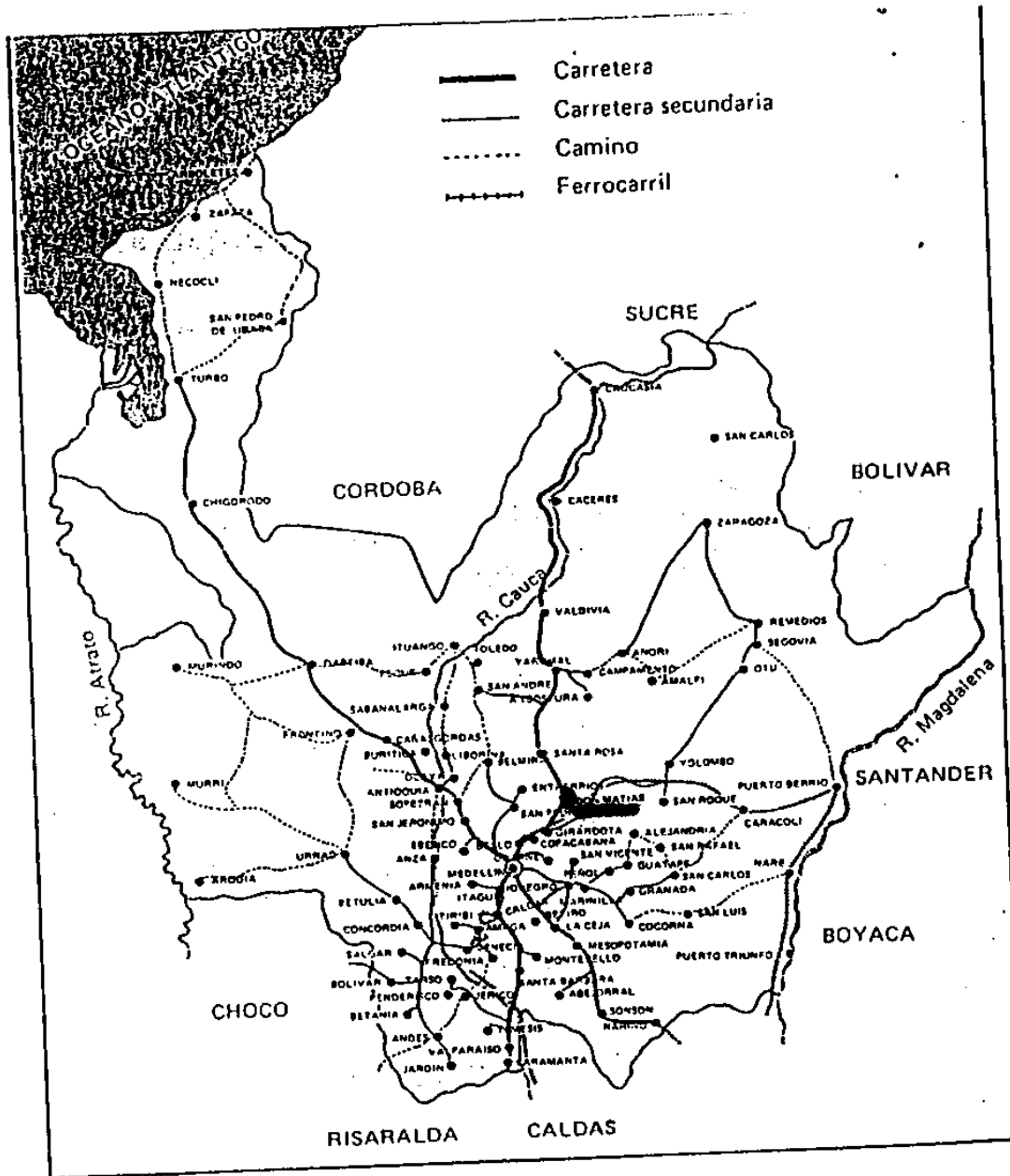
- | | |
|-----------------|-----------------|
| 1 Sabanaslargo | 23 Angelópolis |
| 2 Yoladó | 24 Titiribi |
| 3 St. Andrés | 25 Amagá |
| 4 St. José | 26 Yacande |
| 5 Campamento | 27 Tere |
| 6 Guadalupe | 28 Pueblerrico |
| 7 Corrala | 29 Jericó |
| 8 Gómez Plata | 30 Sta. Bárbara |
| 9 Entrerrios | 31 Montebello |
| 10 St. Jerónimo | 32 Corcondale |
| 11 Da. Matías | 33 Peñol |
| 12 Cisneros | 34 Guatapé |
| 13 Copacabana | 35 Maripíe |
| 14 Girardota | 36 Salsarito |
| 15 Armañá | 37 Granada |
| 16 Matigóna | 38 La Ceja |
| 17 Concepción | 39 Barichá |
| 18 La Estrella | 40 Girón |
| 19 El Valle | 41 Hispania |
| 20 Emigedo | 42 Valparaiso |
| 21 Sabana | |
| 22 Caldas | |

CONVENCIONES:

- LIMITE CASER
- LIMITE MUNICIPAL
- ▨ AREA METROPOLITANA
- MUNICIPIO
- SEDE CASER

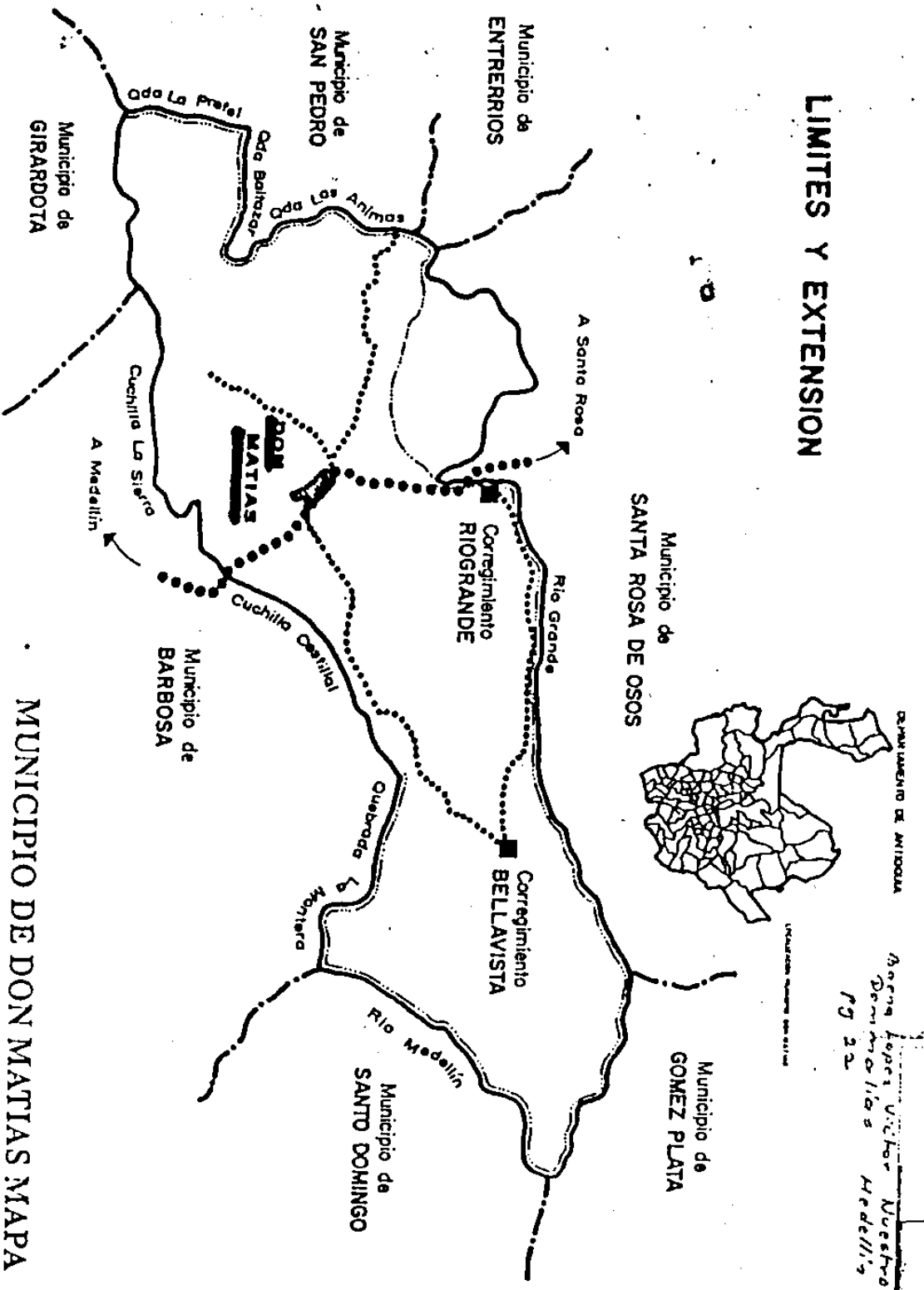
GOBERNACION DE ANTIOQUIA
 DEPARTAMENTO ADMINISTRATIVO DE PLANEACION
 REGIONALIZACION DEL DEPARTAMENTO DE ANTIOQUIA POR AREA METROPOLITANA Y CENTROS ADMITIVOS Y DE SERVICIOS REGIONALES (CASER)

ANEXO 5 VIAS DE COMUNICACION EN ANTIOQUIA⁵

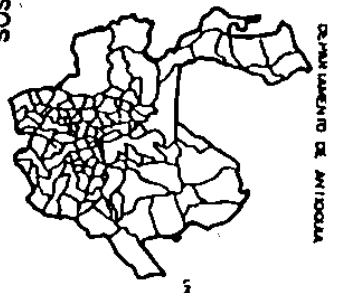


⁵SALAZAR R, Rafael Así es Antioquia p. 47

LIMITES Y EXTENSION



MUNICIPIO DE DON MATIAS MAPA



Baena López Víctor
 Nuestro Pueblo
 Don Matías
 Medellín
 1989
 P. 22

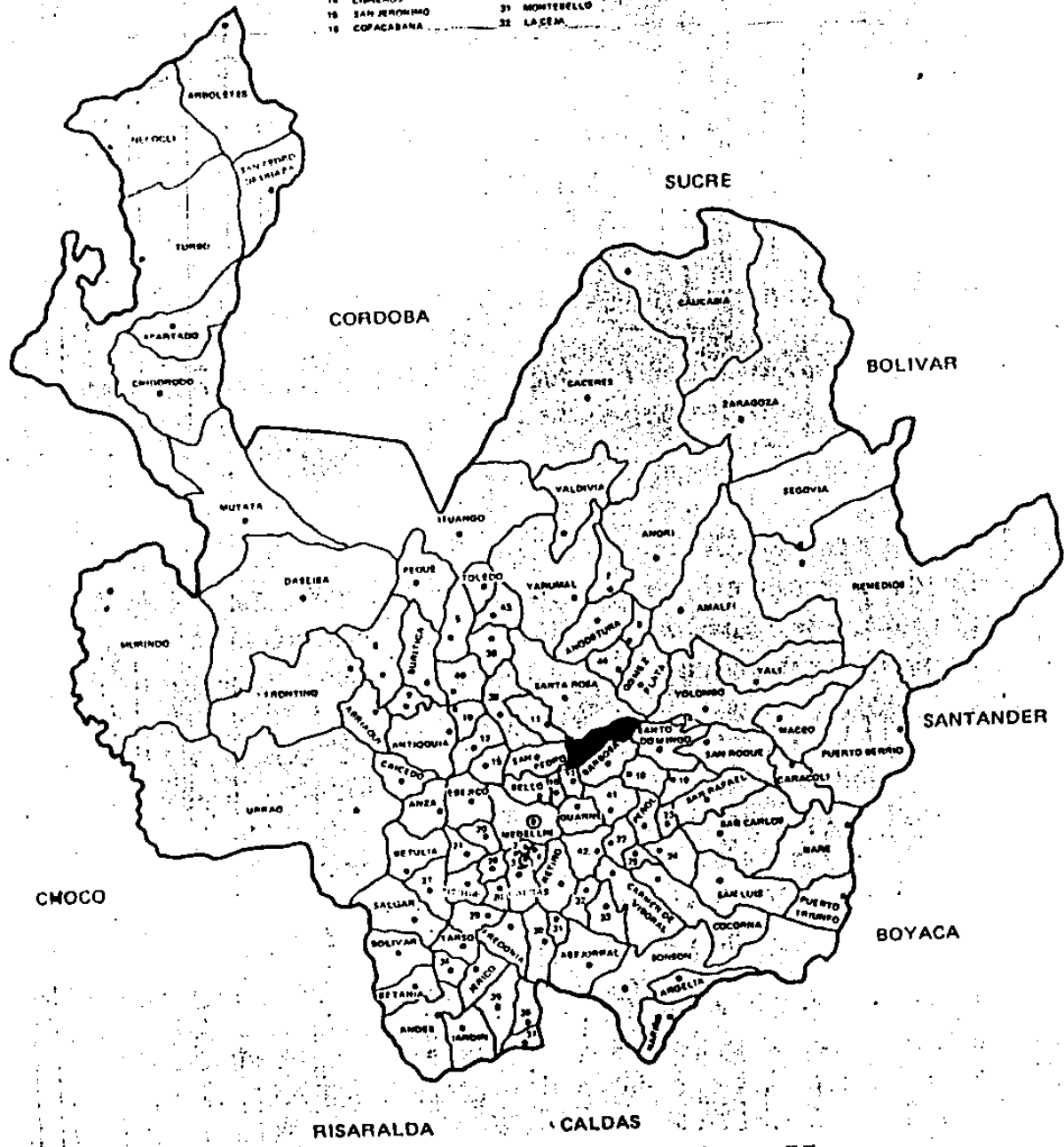
BAENA López, Víctor
 Nuestro Pueblo Donmatías Medellín 1989
 P. 22

CENTRO DE DOCUMENTACIÓN
 DE ESTUDIOS

ANEXO 1 SITUACION DE DONMATIAS EN EL DEPARTAMENTO¹

Mapa político

1. SARANETA	17. GIRARDOTA	33. LA UNION
2. YOPUK	18. CONCEPCION	34. PUEBLOLIBRE
3. LA ESTRELLA	19. ALEJANDRIA	35. TAMAYO
4. INVICADO	20. HELIODORA	36. VALPARAISO
5. SASABALANGA	21. ARMENIA	37. CAJAMANTA
6. CASASQUITAS	22. MARINILLA	38. SAN JOSE
7. CAMPAMENTO	23. QUATAPA	39. SELVINA
8. GUADALUPE	24. GRANADA	40. LISBOA
9. BIRALDO	25. SANTUARIO	41. SAN VICENTE
10. OLAYA	26. ANDELOPOLIS	42. RIONEGO
11. ENTRERIOS	27. CONCORDIA	43. SAN ANDRES
12. SOPEIRAN	28. AMAGA	44. CAROLINA
13. DONMATIAS	29. VENECIA	
14. ESMERAS	30. SANTA BARBARA	
15. SAN JERONIMO	31. MONTEBELLO	
16. COPACABANA	32. LA CEM	



¹SALAZAR R, Rafael Así es Antioquia Bogotá p. 55

CENTRO DE DOCUMENTACION
 INSTITUTO DE ESTUDIOS
 REGIONALES
 UNIVERSIDAD DE ANTIOQUIA

ANEXO 2

1-EDAD

CASOS	n	N	f×100%	F×100%
1-15 A 20	87	87	21.86%	21.86%
2-21 A 30	185	272	46.48%	68.34%
3-31 A 40	108	380	27.14%	95.48%
4-40 A 50	16	396	4.02%	99.50%
5-50 A 60	2	398	0.50%	100.00%
TOTAL	398			

MEDIA = 2.148241
 DESVIACION TIP = .8209775
 CHI2 = 276.8493 GL = 4
 CC = .6404988

2-ESTADO CIVIL

CASOS	n	N	f x 100%	F x 100%
1-SOLTERA	228	228	57.14%	57.14%
2-VIUDA	21	249	5.26%	62.41%
3-CASADA	77	326	19.30%	81.70%
4-SEPARADA	15	341	3.76%	85.46%
5-DIVORCIADA	3	344	0.75%	86.22%
6-UNION LIBRE	35	399	13.78%	100.00%
TOTAL	399			

MEDIA = 2.270677
 DESVIACION TIP = 1.764852
 CHIG = 527.5113 GL = 5
 CC = .7545543

3-ESCOLARIDAD

CASOS	n	N	f×100%	F×100%
1-PRIMA INCOMPL	42	42	10.61%	10.61%
2-PRIMARIA COMPL	117	159	29.55%	40.15%
3-SECUN IMCOMPL	178	337	44.95%	85.10%
4-SECUN COMPLETA	59	396	14.90%	100.00%
TOTAL	396			

MEDIA = 2.641414
 DESVIACION TIP = .8602922
 CHI2 = 115.2929 GL = 3
 CC = .474861

7-CLASE DE VIVIENDA

CASOS	n	N	f x 100%	F x 100%
1-PROPIA	103	103	25.81%	25.81%
2-ARRENDADA	256	359	64.16%	89.97%
3-DE FAMILIARES	40	399	10.03%	100.00%
TOTAL	399			

MEDIA = 1.842105
 DESVIACION TIP = .5774646
 CHI2 = 185.5489 GL = 2
 CC = .5634025

8-JEFATURA HOGAR

CASOS	n	N	f x 100%	F x 100%
1-ENCUESTADA	133	133	33.42%	33.42%
2-ESPOSO	44	177	11.06%	44.47%
3-JEFATURA MASCULINA	35	212	8.79%	53.27%
4-COLECTIVO AMIGAS	19	231	4.77%	58.04%
5-AMBOS	54	285	13.57%	71.61%
6-OTROS MIEMBROS FLIA	113	398	28.39%	100.00%
TOTAL	398			

MEDIA = 3.39196
 DESVIACION TIP = 2.106972
 CHIG = 158.2211 GL = 5
 CC = .5333453

9-MAYORIA INGRESOS APORTADOS

CASOS	n	N	fx100%	Fx100%
1-ENCUESTADA	127	127	31.91%	31.91%
2-ESPOSO	49	176	12.31%	44.22%
3-AMBOS	60	236	15.08%	59.30%
4-MIEMBROS FLIA	144	380	36.18%	95.48%
5-COLECTIVO AMIGAS	18	398	4.52%	100.00%
TOTAL	398			

MEDIA = 2.690955
 DESVIACION TIP = 1.358934
 CHI2 = 144.588 GL = 4
 CC = .5162155

26-CLASE CONTRATO

CASOS	n	N	f x 100%	F x 100%
1-MENOS DE 118000	127	127	31.91%	31.91%
2-119000 A 150000	244	371	61.31%	93.22%
3-151000 A 200000	23	394	5.78%	98.99%
4-201000 A MAS	4	398	1.01%	100.00%
TOTAL	398			

MEDIA = 1.758794
 DESVIACION TIP = .5990869
 CHI0 = 367.9297 GL = 3
 CC = .6930873

30- SALARIO MENSUAL

CASOS	n	N	f x 100%	F x 100%
1-INDEFINIDO	41	41	10.43%	10.43%
2-TERMINO FIJO	299	340	76.08%	86.51%
3-PREST SERV	3	343	0.76%	87.28%
4-POR OBRA	17	360	4.33%	91.60%
5-POR HORAS	33	393	8.40%	100.00%
TOTAL	393			

MEDIA = 2.24173
 DESVIACION TIP = .9911001
 CHID = 783.4503 GL = 4
 CC = .8160541

40-CONDIC TRABA

CASOS	n	N	f x 100%	F x 100%
1-BUENAS	202	202	50.75%	50.75%
2-ACEPTABLES	139	341	34.92%	85.68%
3-REGULARES	54	395	13.57%	99.25%
4-MALAS	3	398	0.75%	100.00%
TOTAL	398			

MEDIA = 1.643216
 DESVIACION TIP = .7389667
 CHI0 = 235.6694 GL = 3
 CC = .6098453

FENOMENO DEL MADRE-SOLTERISMO EN DON MATIAS: ENTREVISTA.

HERNAN DARIO VALLEJO: Medico, area urbana del municipio.
 Fecha: febrero 13 de 1996.
 Hora: 17:00 pm

1. Para usted que es el madre-solterismo.?

R/ Abundancia de madres solteras. Es un fenómeno social, que se da sobre todo en comunidades donde existe una población netamente femenina.

2. Como cree que se da este fenómeno en el municipio.?

R/ Hay un porcentaje muy alto de madres solteras y la mayoría de ellas muy jóvenes. Es un fenómeno que no pasa desapercibido y menos en la consulta medica donde llegan a diario cantidades de madres solteras con dificultades económicas, afectivas y en salud en un medio tan ostil como este, el cual contribuye enormemente a incrementar sus problemas.

4. Como hombre que opinión tiene del madre-solterismo.?

R/ En una sociedad que adolece de un sinnúmero de problemas sociales, el madre-solterismo es el origen de muchas esas dificultades, ya que la familia es un núcleo donde se cultiva un gran número de valores que posibilitan el comportamiento de los individuos de una sociedad. Desde esta perspectiva el madre-solterismo se ve de una forma negativa ya que la mujer es la asume en total la responsabilidad de criar los hijos, en medio de una sociedad donde culturalmente se discrimina a las madres solteras.

5. Cuales cree que son las causas por las que se este fenómeno en Don Matías.?

R/ Son muchas las raíces por lo que se podría empezar a enumerar aunque eso no basta.

La sobre población femenina producto de la emigración por el aumento de la oferta de empleo y la mano de obra femenina en la industria de la confección han incidido enormemente en la proliferación del madre-solterismo, a demas se han perdido muchos valores y principios que se infunden desde la familia, por que a medida que las madres trabajan hay mucha menos comunicación entre padres e hijos.

En la educación se viene siendo más flexible a la hora de impartir valores eticos y morales.

6. Que alternativas cree que pueden atenuar el fenómeno del madre-solterismo en el municipio.

R/ Retomar algunos aspectos desde el aparato educativo, empezando por los jardines, prescolares, y enseñanza media, donde se maneje el civismo y los principios éticos y morales.
Parte de la etiología de estos problemas y de otros que nos aquejan, radica en que esta sociedad se volvió permisiva y muy flexible lo cual posibilita unas libertades que son traumáticas como este fenómeno del madre-solterismo.

MARGARITA CORREA: Psicóloga, comisaria de familia.
Fecha: Febrero 13 de 1976.
Hora: 17:30 pm

1. Como ve el fenómeno del madre-solterismo en Don Matías.?

R/ Considero que es un fenómeno que se da en una forma bien amplia, aunque es una opinión muy subjetiva, ya que el conocimiento que tenemos está basado en el referente de las mujeres que vienen a entablar demandas de alimentos y de reconocimiento lo cual es muy común. Otras mujeres son remitidas ala comisaria por presentar conflictos a nivel familiar, y es donde descubrimos que una gran mayoría son maltratadas, que no tienen adecuada relación de pareja, ni buenas relaciones con los padres.

En la gran mayoría de madres solteras sus edades oscilan entre los 15 y 35 años.

2. Cuales cree que son las causas que dan origen a este fenómeno. ?

R/ Considero que una de las grandes dificultades por las que se origina dicho fenómeno es la falta de educación, ya que las oportunidades que hay son muy costosas para la mayoría de la población. La parte cultural influye mucho, ya que es un ambiente que no canaliza nada positivo para las mujeres del municipio.

No existen lugares de recreación y de esparcimiento, para las mujeres, no hay apoyo económico para los programas en función de las mujeres.

3. Que alternativas cree que se pueden implementar en el municipio que atenuen este fenómeno.?

R/ Uno de los ideales sería montar una casa de la mujer trabajadora en el municipio, para eso se ha venido canalizando el proyecto con varias personas.

Se está preparando con varios líderes de la comunidad la celebración del día de la mujer, para lo cual se realizara un foro, a demas de conferencias y charlas para motivar a la gente a que reflexione alrededor de la mujer.

FENOMENO DEL MADRE-SOLTERISMO EN DON MATIAS:

CARLOS VERGARA: Propietario- administrador, creaciones Kuma.

1. Para usted que es el madre-solterismo ?

R/ - Mujeres solteras con hijos.

2. Como cree que se da en don Matias ?

R/ - Son muchos los casos que se ven a diario, eso es muy natural en don Matias.

3. Cuales cree usted que son las causas que han dado origen a este fenomeno social en el municipio ?

R/ - Yo pienso que existen varias causas, entre ellas la falta de educación de la mayoría de las mujeres, por otra parte lo económico influye mucho, ya que muchas vienen de otras partes a trabajar al municipio, para sostener a sus familias y muchas buscan quien les colabore a nivel económico, pero desafortunadamente la mayoría de ellas salen engañadas, ya que casi siempre quedan embarazadas de hombres irresponsables, que no les brindan apoyo moral, ni económico.

4. Como hombre que opinión tienes del madre-solterismo ?

R/ - Admiro alas mujeres por que salen adelante con sus hijos.

5. Que posibles soluciones crees que puedan implementarse al respecto ?

R/ - Educación sexual para toda la población.
Los colegios deben orientar bien los jovenes.

FENOMENO DEL MADRE-SOLTERISMO: ENTREVISTA.

Joaquín Emilio: Alcalde municipio de Don Matías

Fecha: Febrero 13 de 1996

Hora: 16:00 pm

1. Que entiende usted por madre-solterismo.?

R/ - Mujeres solteras con hijos.

2. Como cree que se da el fenómeno del madresolterismo en don Matías.?

R/ - Desde 1992 que estoy vinculado ala problematica de este municipio, una de las cosas que me han inquietado, es el hecho de que el 90 % de la población trabajadora en la industria textil, esta compuesta por mujeres.

Las mujeres cuando salen de sus trabajos buscan en que relajarse de sus duras jornadas, aqui sólo hay discotecas, no existen otros sitios propicios donde divertirse, el frecuentar estos sitios puede dar origen a que muchas mujeres tengan hijos solteras.

Por el hecho de recibir un salario, muchas mujeres creen que pueden llevar la obligación, sin el respaldo de los compañeros los cuales en su gran mayoría son unos irresponsables.

El madre-solterismo en el municipio creó un truma muy fuerte con la nueva generación, ya que carecen del afecto de la familia en especial del padre que nunca lo tiene cerca, y de la madre porque siempre está trabajando para poder ganarse el sustento. Al crecer ese hijo sin el afecto del hogar, crece a a la vez sin amor, sin comprensión para brindar a los que le rodean.

En don Matías estamos afrontando una gran problematica; ya que la juventud producto del madre-solterismo que vive en el municipio, es una juventud agresiva, con muchos vicios y muy metalizada; Por lo tanto es necesario realizar un trabajo social agresivo, ya que si no se hace, el municipio estara alrededor de 10 años enfrentando una generación incontrolable producto del madre-solterismo.

3. Que alternativas cree que se pueden implementar para atenuar este fenómeno social.?

R/ - Pienso que tendrían que unirse las diferentes entidades del municipio relacionadas directamente con las trabajadoras, y hacer un trabajo conjunto en cuanto a crear conciencia de la importancia de la célula familiar, ya que el sentido de familia, es algo que pasó a la historia en Don Matías.

Estamos trabajando fuertemente con la comisaría de familia, realizando charlas, conferencias y asesorías a la población en general, lastimosamente la psicóloga es de medio tiempo, lo que le imposibilita para atender todos los casos que se presentan. Sabemos que esto es poco para la necesidad que tiene el municipio, en cuanto a la problemática que se enfrenta con las nuevas generaciones.

4. Como hombre que opina del madre-solterismo. ?

R/ Es una situación muy delicada, ya que los hombres la mayoría de las veces, buscamos placeres momentáneos pero no medimos las consecuencias de los actos. Yo creo que es algo muy desgarrador para la sociedad por que la carencia del afecto paterno es algo desastroso para la juventud.

EL FENOMENO DEL MADRE-SOLTERISMO EN DON MATIAS

Al taller asistieron alrededor de 15 mujeres.

La hora en que se inicio el taller fue alas 4:00; ya que las participantes no llegaron puntuales al taller.

Las mujeres que asistieron, eran trabajadoras de diferentes fabricas y de edades diversas.

Se hizo la presentación del taller, donde se recogieron las expectativas de las participantes frente ala temática a tratar.

También en esta primera parte se expusieron algunos de los datos de la encuesta, que tenemos sistematizados hasta el momento; lo cual fue muy positivo, ya que se sensibilizaron¹ frente ala problemática socio-laboral de las trabajadoras confeccionistas en el municipio.

La segunda parte del taller se constituyo por la introducción al fenómeno del madresolterismo, a cargo de Rocio Pineda. Desde esta primera aproximación ala temática, la mayoría de las integrantes del taller participaron ampliamente en todo el desarrollo del tema, mediante discusiones y opiniones quedando así las siguientes conclusiones:

1. Que es el madre-solterismo ?.

R/ - Mujeres que tienen hijos siendo solteras.
- Abundancia de mujeres madres solteras

2. Que significa para las mujeres ser madres solteras?

R/ - Es algo que se esconde.
- La mujer es desvalorizada.
- La mujer es discriminada en la sociedad.

3. Le gustaría que su hija fuera madre soltera?

R/ - No le gustaría, para que su hija no sufra tanto como ella.

- No le gustaría que fuera madre soltera, para que no trabaje tanto como ella.
- No me gustaría, ya que no es aceptada social mente.

La opinión del grupo en general frente a esta pregunta fue específicamente negativa. (No les gustaría hijas solteras.)

4. Que desventajas trae para las mujeres, el ser madres solteras

- R/ - Muchas responsabilidades.
- Demasiado trabajo.
 - Sacrificio personal

5. Que ventajas trae para las mujeres el ser madres solteras?

R/ - Ninguna.

Todas las participantes opinaron que no tenía ninguna ventaja el ser madre soltera, solo para una de ellas era algo positivo, ya que ser madre soltera había sido su decisión personal.

6. Que consecuencias trae el hecho de ser madre soltera?

- R/ - Se enferman.
- Se desgastan.
 - Sufren stress.
 - Son asediadas sexual mente. (los hombres piensan que son mujeres faciles)

En la tercera etapa del taller, se dividieron en grupos, para realizar una discusión a cerca de lo que cada una opina del fenómeno del madre-solterismo. Las conclusiones de este trabajo grupal, se expresaron por medio, de un dibujo o dos palabras.

Mientras se desarrollaba el trabajo en grupo, se dio un espacio para el refrigerio, durante el cual se expusieron los carteles de los grupos que iban terminando.

En la plenaria se expresaron las siguientes opiniones por parte de los grupos:

- Ser madres solteras implica mucho trabajo para las mujeres. El dibujo muestra, una mujer con mucho trabajo en una fabrica.

- En la segunda exposición, aparece una mujer embarazada pensando en las consecuencias que tendrá que asumir.

- En la misma exposición, aparece la representación de una madre sufriendo por el "fracaso" de una hija.

- En la representación de otro grupo, aparece un camino largo, que simboliza, el duro camino que les espera a las madres solteras en la sociedad.

El último grupo expresa en su exposición, la discriminación que sufren las madres solteras, y hacen énfasis en que la sociedad debe hacer un stop a dichas discriminaciones y paralelamente se deben abrir espacios y nuevas oportunidades para estas mujeres.

ALTERNATIVAS

En don Matias, no hay sitios donde la población pueda consultar tranquila y abiertamente, las formas de regular su fertilidad; por lo tanto es necesario crear espacios que den orientación y se difunda en forma amplia, mediante conferencias, charlas y talleres.

Es necesario hacer un enlace con los profesores, para realizar acciones conjuntas en lo que se refiera a la orientación de la sexualidad de los jóvenes del municipio, de modo que se contribuya en forma efectiva, a cortar las raíces de este fenómeno social.

Al finalizar la charla, las asistentes quedaron muy motivadas, para participar en las próximas reuniones, además para convocar otras compañeras.

NOTA: El tiempo que teníamos estipulado para el taller era de tres horas, pero éste empezó más tarde de lo previsto, ya que la mayoría de ellas llegaron tarde; por lo tanto no se pudo desarrollar en forma amplia el tema que se tenía preparado.

Para complementar y cualificar la información obtenida en el taller, se realizaron unas entrevistas a diferentes personajes del municipio. (ver anexo)